

리모트뷰는 원거리 PC/모바일 화면 제어, 다수의 디바이스 관리, 파일 전송을 위한 원격제어 소프트웨어입니다. 윈도우, 맥 OS X, 리눅스, 안드로이드 OS, iOS에서 이용할 수 있으며, 별도의 프로그램 설치 없이 웹 브라우저로 접속해서 이용도 가능합니다. 아이폰, 아이패드, 안드로이드 폰, 윈도우 모바일 폰 계열의 모바일 기기로 다른 기기도 원격 제어할 수 있습니다.

• RemoteView Mac OS Install Manual

리모트뷰 MAC OS 사용자 매뉴얼
Version 8.3.0.0

본 문서는 리모트뷰(RemoteView)의 외부고객 또는 파트너사 세일즈를 위해 제작된 문서입니다.
본 문서는 문서관리 담당자의 동의없이 임의로 편집 또는 수정할 수 없습니다.

알림

제품구성

SaaS Version: 8.3.0.0

Copyright © 2025 RSUPPORT Co., Ltd. All Rights Reserved

본 매뉴얼에 포함된 내용은 추후 제품의 성능 향상 또는 기능 개선 등에 따라 사전 예고 없이 변경될 수 있습니다.

알서포트 주식회사(이하 알서포트)는 본 매뉴얼에서 설명한 특수 용도 이외에 시장성 및 적합성 등에 대하여 어떠한 보증도 하지 않습니다.

알서포트는 본 매뉴얼에 포함된 오류 또는 이 자료의 공급이나 수행 또는 사용과 관련해 직접, 간접 특별히 우연 또는 필연적으로 발생한 손해에 대하여 어떤 책임도 지지 않습니다.

본 매뉴얼에 대한 저작권과 지적 소유권은 알서포트가 가지고 있으며 이 권리는 대한민국의 저작권 법과 국제 저작권 조약에 의하여 보호됩니다. 따라서 알서포트의 사전 서면 동의 없이 본 매뉴얼의 일부 혹은 전체 내용을 무단 복사, 복제, 전재하는 것은 저작권법에 저촉됩니다.

Windows Server 2008/7/Server 2012/8/8.1/10 등은 타사 소유의 등록상표이며 저작권에 보호받고 있습니다. 기타 본 매뉴얼에 표현된 타사 소유의 등록상표 및 저작권에 보호를 받는 용어들은 단지 인용을 위해서만 사용됩니다.

© 2001-2025 알서포트 주식회사

우편번호: 05203

주 소: 서울특별시 강동구 고덕비즈밸리로2가길 12 (고덕동)

홈페이지: <http://www.rsupport.com>

전 화: 070-7011-3900

팩 스: 02-479-4429

목차

1. 참고사항	4
1.1. 서비스 이용 최소/권장 환경	4
2. 리모트뷰 런처 설치.....	5
2.1. 사용자 페이지에서 설치.....	5
2.1.1. 런처 설치하기.....	5
2.1.2. 런처 삭제하기.....	6
3. 리모트뷰 런처 설치.....	7
3.1. 사용자 페이지에서 설치.....	7
3.1.1. 에이전트 설치하기	7
3.1.2. 에이전트 삭제하기	12
3.1.3. 에이전트 강제 삭제하기	13
4. 환경설정	14
4.1. 제어 > 스크롤 속도.....	14
4.2. 일반 > 뷰어 정보 저장	15
5. 고객센터	16

1.참고사항

본 매뉴얼은 Mac OS X 에서 리모트뷰를 사용하기 위해 필요한 설치방법과 삭제에 대한 부분이 설명되어 있으며, Enterprise 상품을 기준으로 작성 되었습니다.

- * 리모트뷰는 Standard, Enterprise 총 2개의 라이선스를 제공하며 별도의 매뉴얼을 제공합니다.
- * 설치와 삭제 외의 사용법은 라이선스 별 매뉴얼을 참고 바랍니다.

1.1. 서비스 이용 최소/권장 환경

리모트뷰에서 사용자는 사용자 페이지 또는 전용 PC 애플리케이션 콘솔을 이용해 원격지 PC를 관리할 수 있습니다. PC 환경은 다음과 같이 사용할 것을 권장합니다.

<Macintosh>

운영체제	OS 12 ~ OS 15 (Standard/Enterprise Edition 기준)
웹 브라우저	Safari 16 이상/Chrome 100 이상/Firefox 96이상 Naver Whale 2.9.118.16 이상/Opera 83 이상
CPU	1GHz 이상
메모리	512MB 이상
네트워크	Modem, ADSL, LAN, 공인 IP 또는 가상 IP 지원 (무선지원)
방화벽	Outbound 80(http) / 443(https) Port Open

- * Mac OS 브라우저에서 원격제어를 하기 위해서 Java가 설치되어 있어야 합니다.
- * Mac OS Pro/Max/Ultra인 경우 웹 뷰어만 지원합니다.
- * Mac OS M1, M2 장비에서 Java 버전이 ARM인 경우 웹 뷰어만 지원합니다.

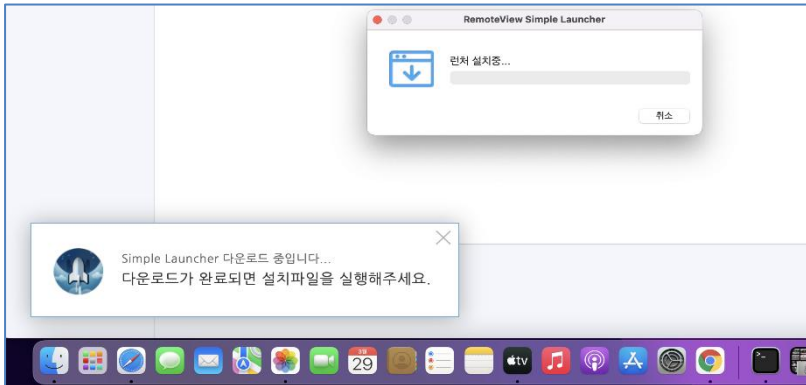
2.리모트뷰 런처 설치

2.1. 사용자 페이지에서 설치

2.1.1. 런처 설치하기

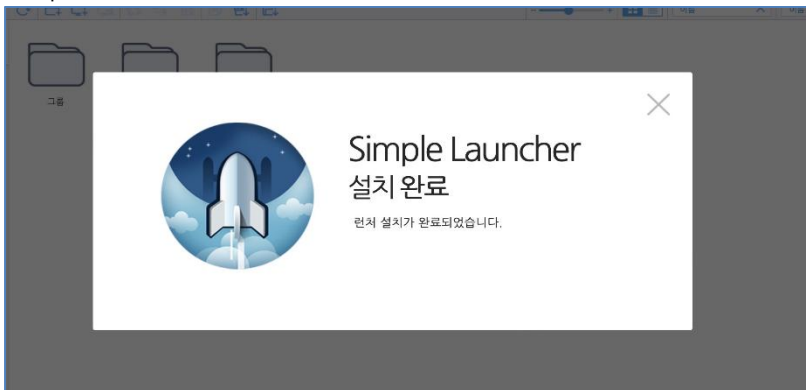
- Simple Launcher 설치

- ① 웹 브라우저에 접속하여 로그인 후 원격제어를 하기 전에 우측상단의 [Simple Launcher 설치]를 클릭하여, 아래 이미지와 같이 RVSimpleLauncherInstaller를 실행합니다.



(Simple 런처 설치 안내 팝업)

- ② Simple 런처 설치 완료 팝업창이 노출됩니다.



(Simple 런처 설치 완료 팝업)

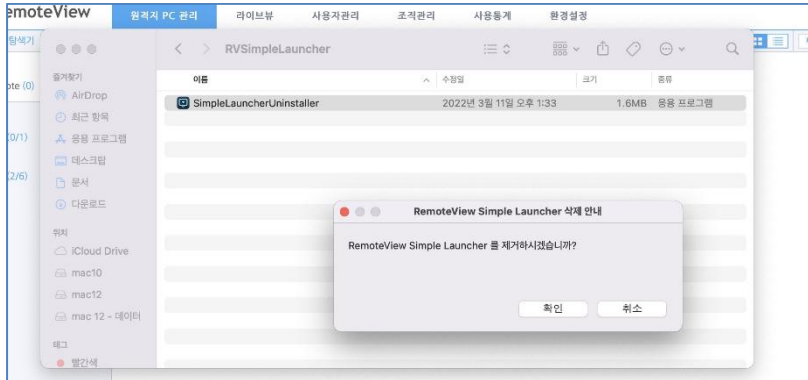
* Java가 설치되지 않은 경우, Simple 런처 설치 완료 팝업과 함께 아래와 같이 JDK 설치 안내 팝업이 노출됩니다.



2.1.2. 런처 삭제하기

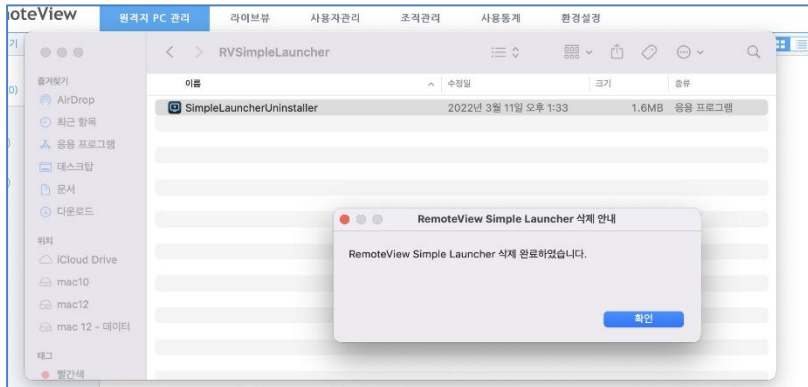
- Simple Launcher 삭제

- ③ Menu Bar > 이동> 응용 프로그램 > Rsupport > RVSimpleLauncher폴더로 들어가 SimpleLauncherUninstaller를 실행합니다.



(Simple 런처 삭제 안내 팝업)

- ④ Simple 런처 삭제 [확인] 버튼 클릭 시 Simple 런처 삭제 완료 팝업창이 노출됩니다.




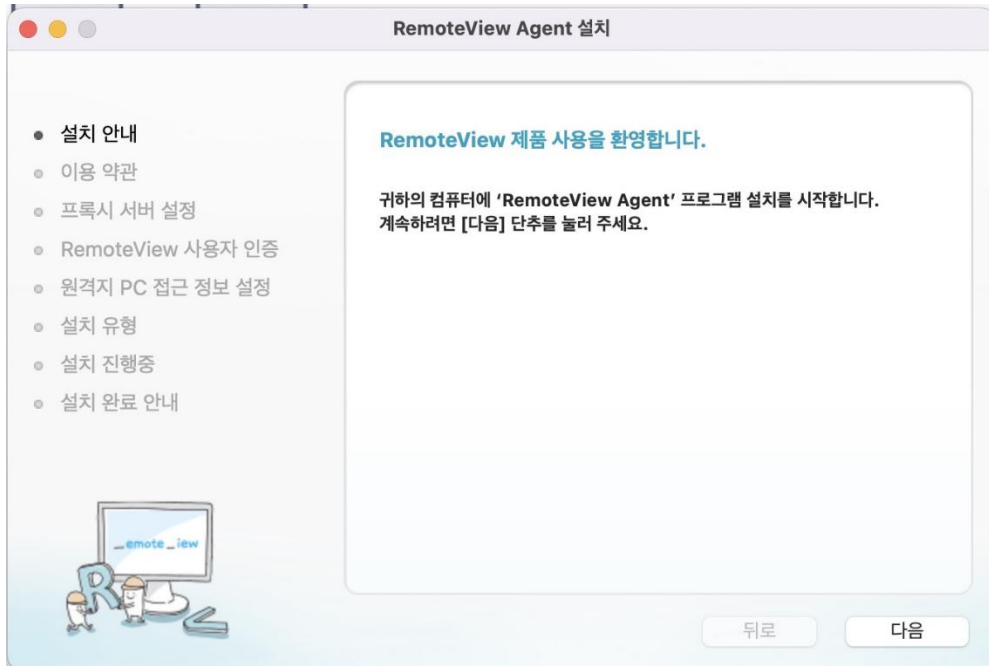
(Simple 런처 삭제 완료 팝업)

3. 리모트뷰 런처 설치

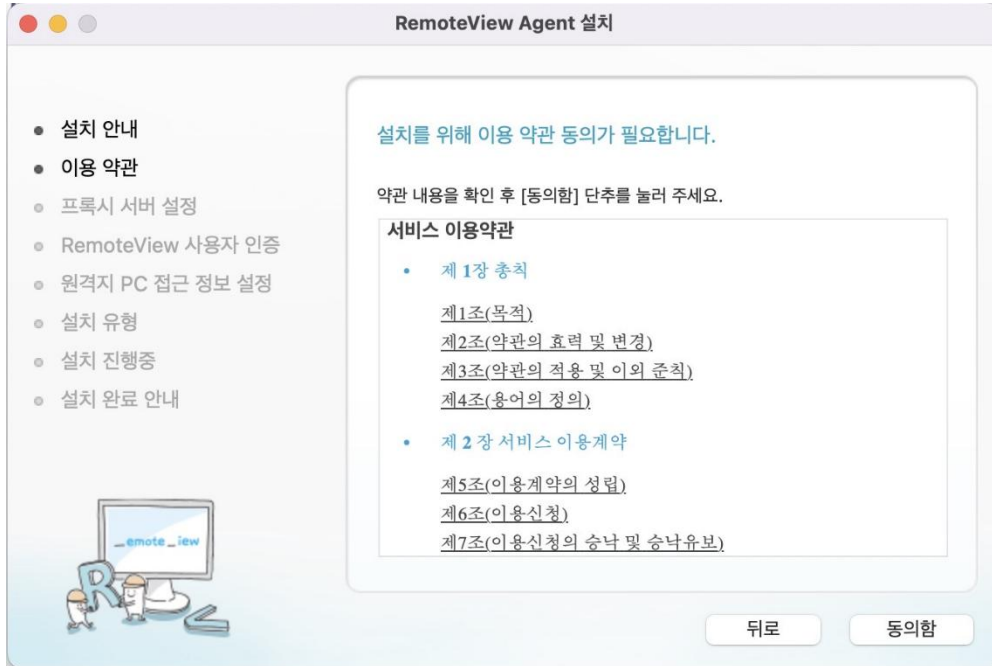
3.1. 사용자 페이지에서 설치

3.1.1. 에이전트 설치하기

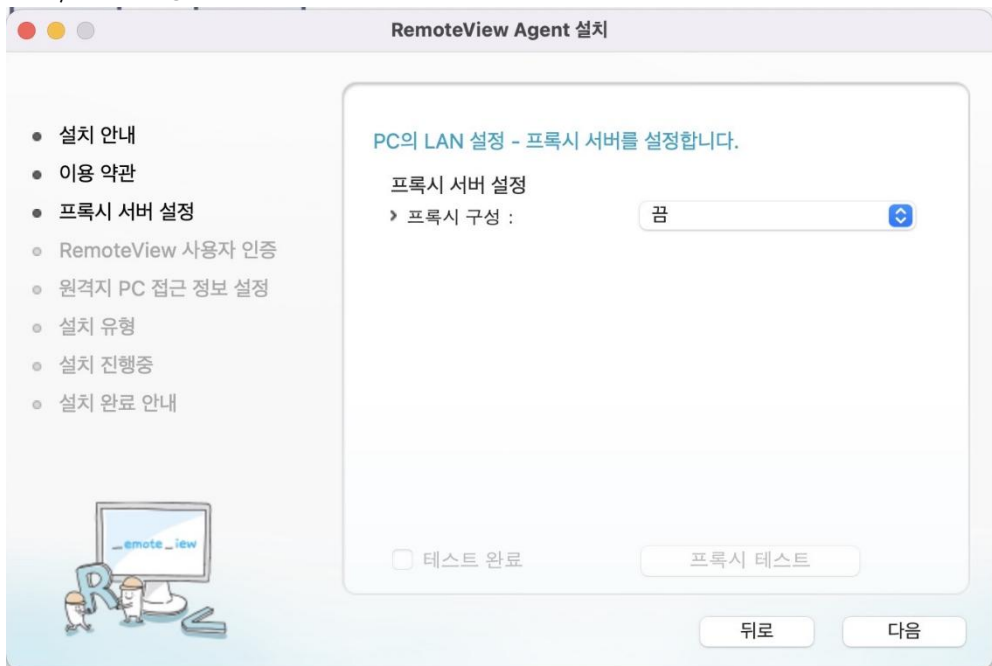
- ① 사용자 페이지에 로그인 후 원격지 PC 관리 페이지로 이동합니다.
- ② 원격지 PC 관리에서 PC추가 아이콘()을 클릭합니다.
 - [PC추가] 클릭은 다음 2가지로 방법으로 할 수 있습니다.
 - 톨바의 [PC추가] 아이콘, 마우스 오른쪽 버튼 클릭 메뉴의 [PC추가]를 클릭합니다.
 - 설치준비 과정을 통해 설치된 에이전트 유무를 체크합니다.
- ③ 에이전트 설치 최초 사용자의 경우 바로 에이전트 설치를 진행합니다.



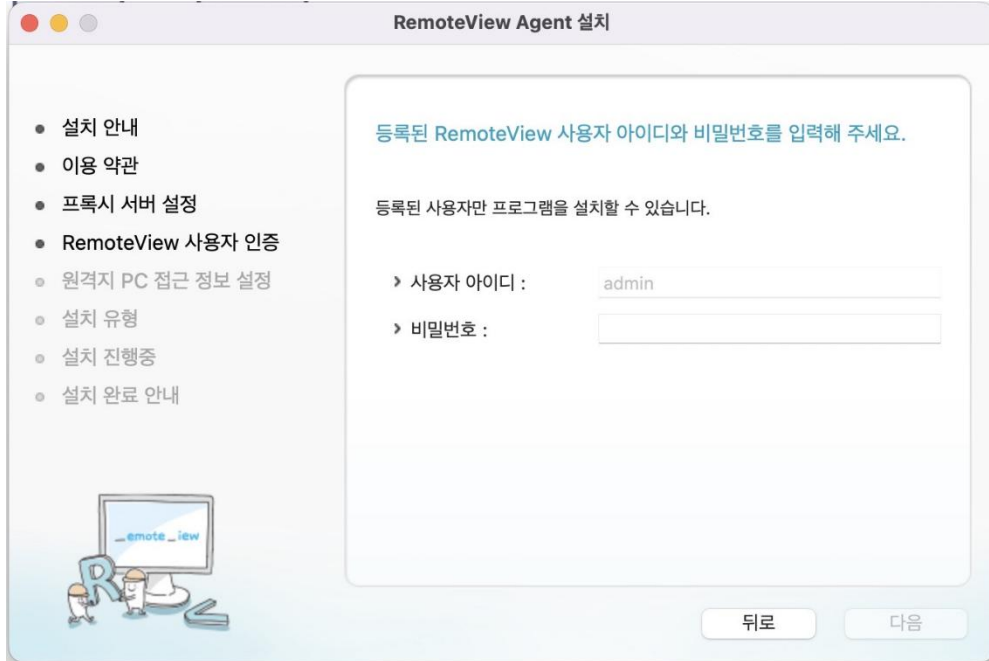
- ④ 사용권 계약의 모든 조항에 동의한다면 [동의함] 버튼을 클릭합니다.



- ⑤ Proxy Server를 사용하는 환경일 경우 본인의 환경에 맞는 옵션을 선택합니다.
Proxy Server 정보는 네트워크 관리자에게 문의 부탁드립니다.



⑥ 사용자 페이지 로그인 계정의 비밀번호를 입력합니다.



RemoteView Agent 설치

- 설치 안내
- 이용 약관
- 프록시 서버 설정
- RemoteView 사용자 인증**
- 원격지 PC 접근 정보 설정
- 설치 유형
- 설치 진행중
- 설치 완료 안내

등록된 RemoteView 사용자 아이디와 비밀번호를 입력해 주세요.

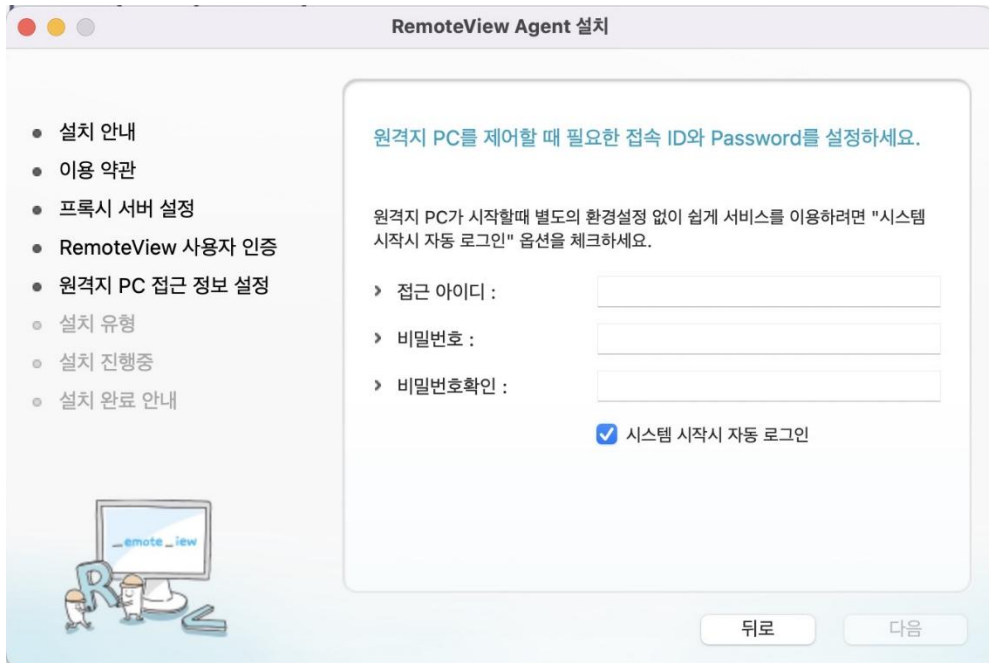
등록된 사용자만 프로그램을 설치할 수 있습니다.

> 사용자 아이디 :

> 비밀번호 :

뒤로 다음

⑦ 에이전트에 접속 시 사용할 에이전트 접속 계정을 입력합니다.
(등록 후 원격지 PC에 접속 시 필요한 정보이므로 반드시 기억해야 합니다)



RemoteView Agent 설치

- 설치 안내
- 이용 약관
- 프록시 서버 설정
- RemoteView 사용자 인증
- 원격지 PC 접근 정보 설정**
- 설치 유형
- 설치 진행중
- 설치 완료 안내

원격지 PC를 제어할 때 필요한 접속 ID와 Password를 설정하세요.

원격지 PC가 시작할때 별도의 환경설정 없이 쉽게 서비스를 이용하려면 "시스템 시작시 자동 로그인" 옵션을 체크하세요.

> 접근 아이디 :

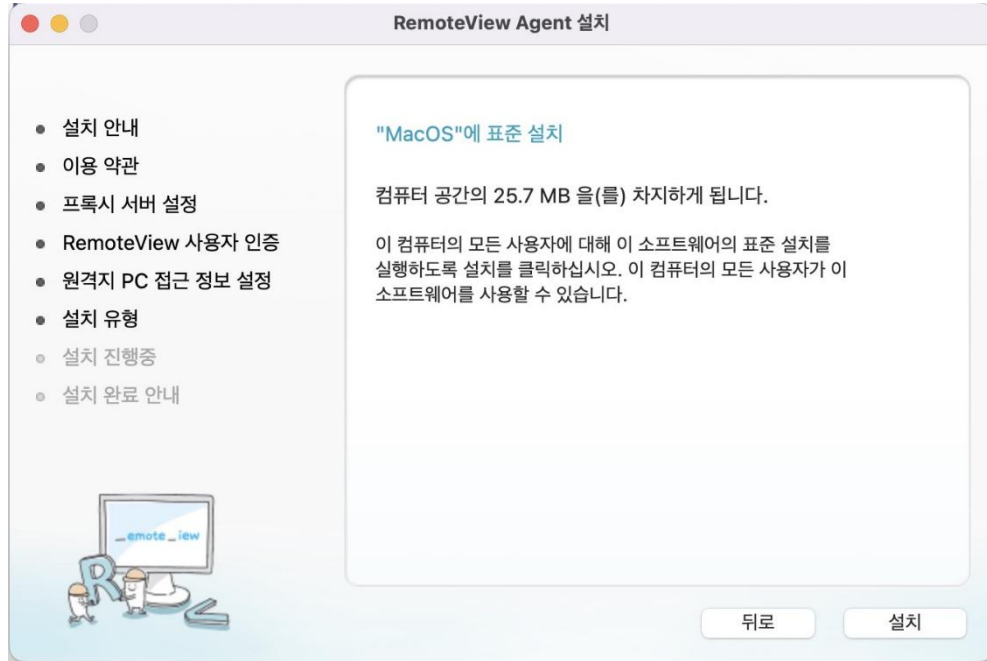
> 비밀번호 :

> 비밀번호확인 :

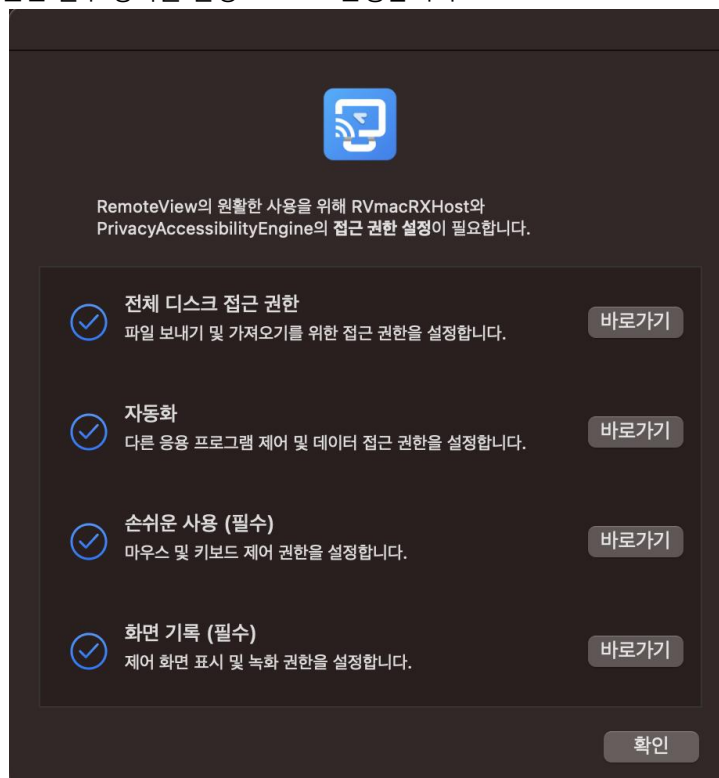
☒ 시스템 시작시 자동 로그인

뒤로 다음

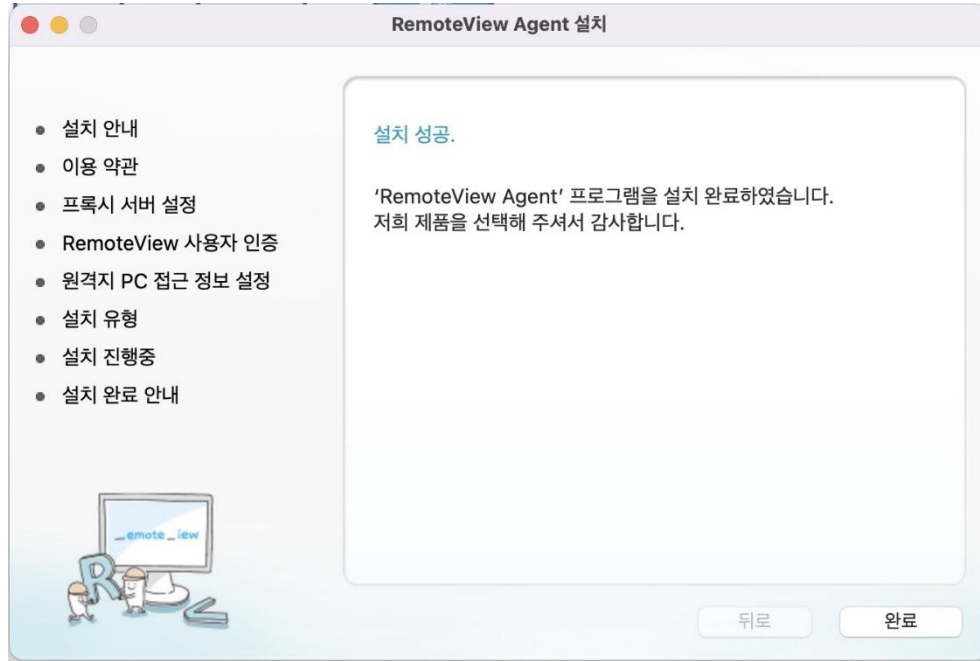
⑧ [설치] 버튼을 클릭하여 프로그램 설치를 진행합니다.



⑨ RVmacRXHost 권한 필수 항목을 설정 ON으로 진행합니다




⑩ [완료] 버튼을 클릭합니다.



⑪ 에이전트 설치(원격지 PC 등록)가 완료되면 업데이트 후 원격지 PC 우측 상단 트레이에 리모트뷰 에이전트 아이콘이 노출됩니다.



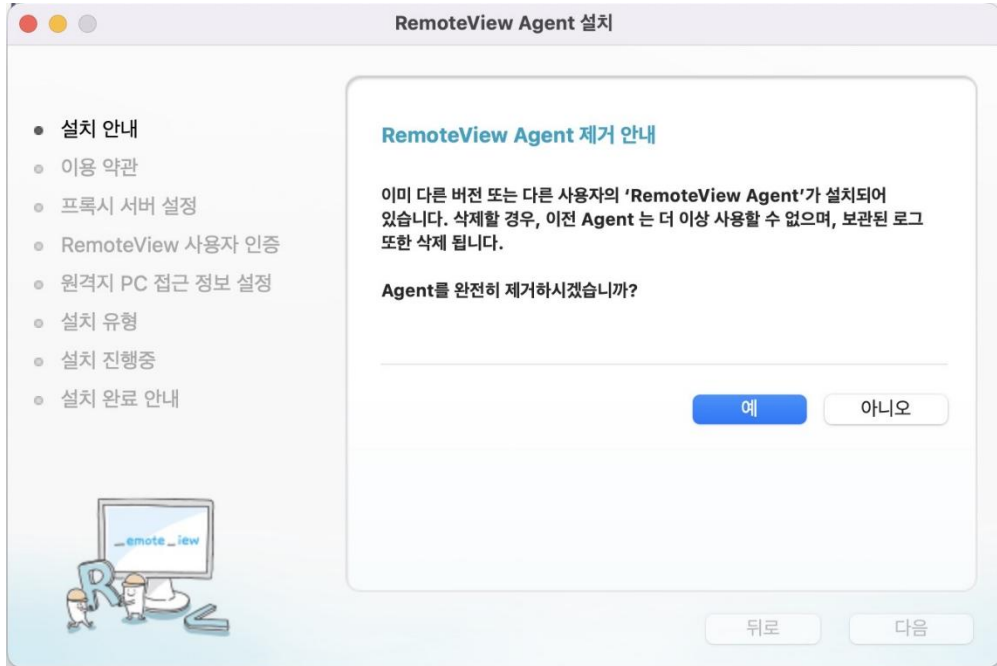
(에이전트 설치 후 자동 업데이트가 진행되고 에이전트 로그인 되면 화면 오른쪽 상단에 에이전트 트레이 아이콘  이 노출됩니다.

만약 에이전트가 로그인 하지 못했을 경우에는  에이전트에서 오른쪽 클릭을 하여 로그인 하거나 재시작 해야 합니다.)

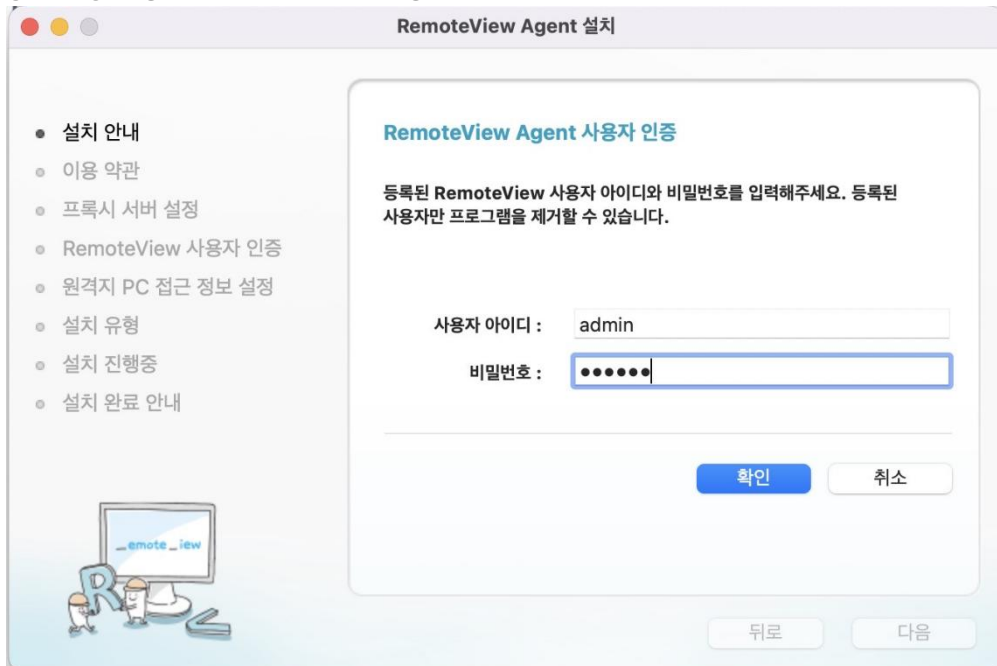
등록된 에이전트(원격지 PC)는 사용자 페이지 > 원격지 PC 관리에서 확인할 수 있습니다.

3.1.2. 에이전트 삭제하기

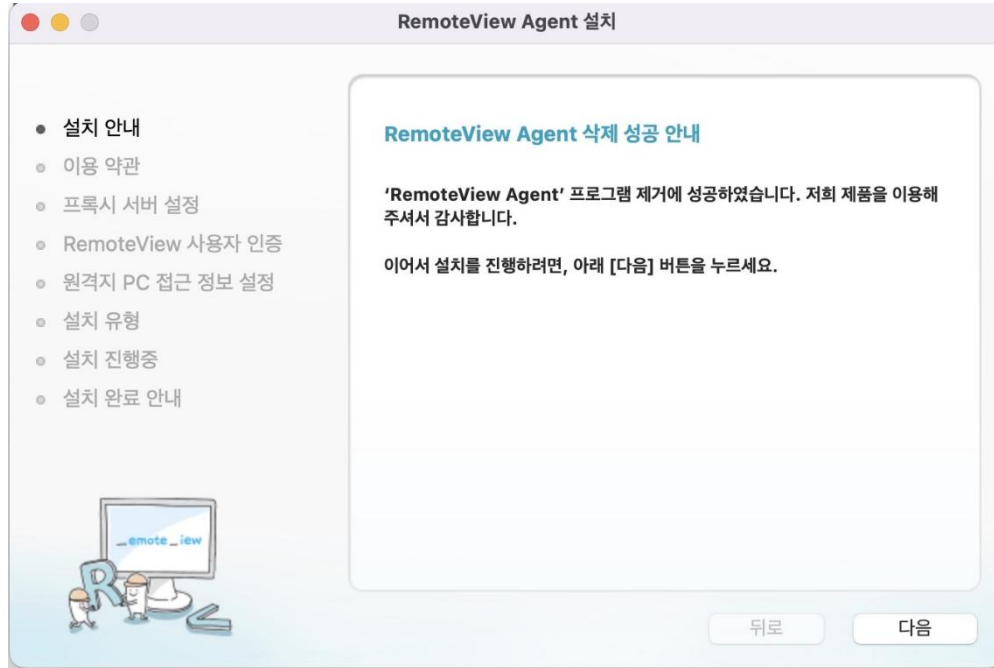
- ① PC추가 시 에이전트가 설치 되어있는 경우 아래 화면이 노출되고, [예] 버튼 클릭 시 프로그램 제거가 진행됩니다.



- ② 사용자 인증을 통해 프로그램을 제거 진행 할 수 있습니다.



- ③ 기존 에이전트 삭제에 성공하였다면, [다음] 버튼 클릭 시 재설치 프로세스가 진행됩니다.



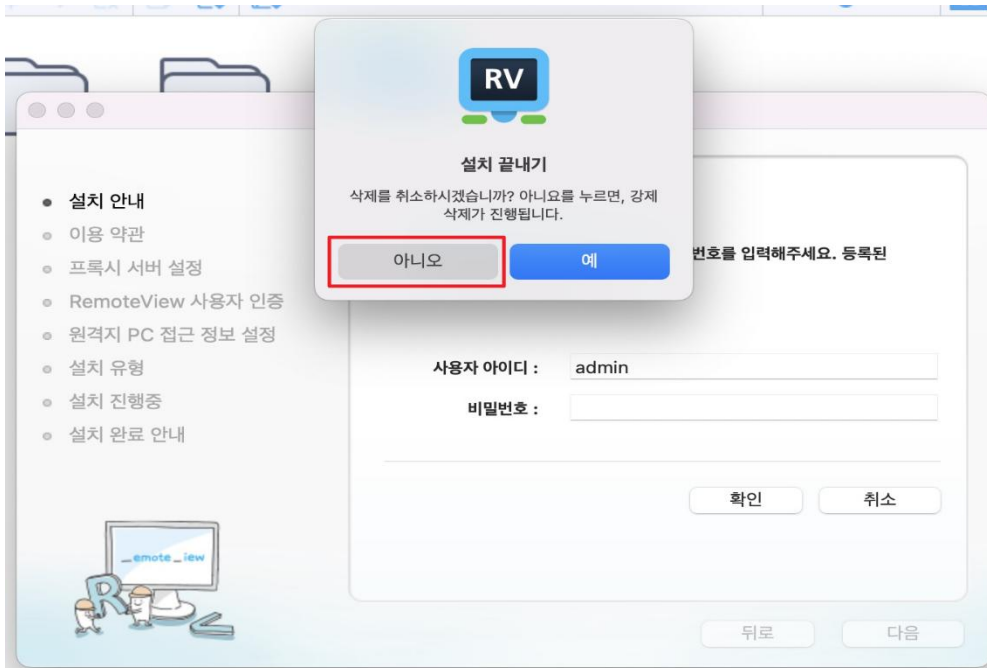
• 등록된 에이전트 삭제

Menu Bar > 이동> 응용 프로그램 > Rsupport > RemoteView폴더로 들어가 RemoteViewUninstaller를 실행합니다.

(삭제하려는 에이전트를 설치했을 때 사용자 페이지에서 로그인 시 사용했던 웹 인증 아이디와 비밀번호를 입력합니다.)

3.1.3. 에이전트 강제 삭제하기

- ① 웹 인증 아이디와 비밀번호를 잊어버린 경우 사용자 인증화면에서 [취소] 버튼을 클릭하여, 설치 끝내기 팝업이 노출되면, [아니오] 버튼을 클릭하여 강제 삭제합니다.

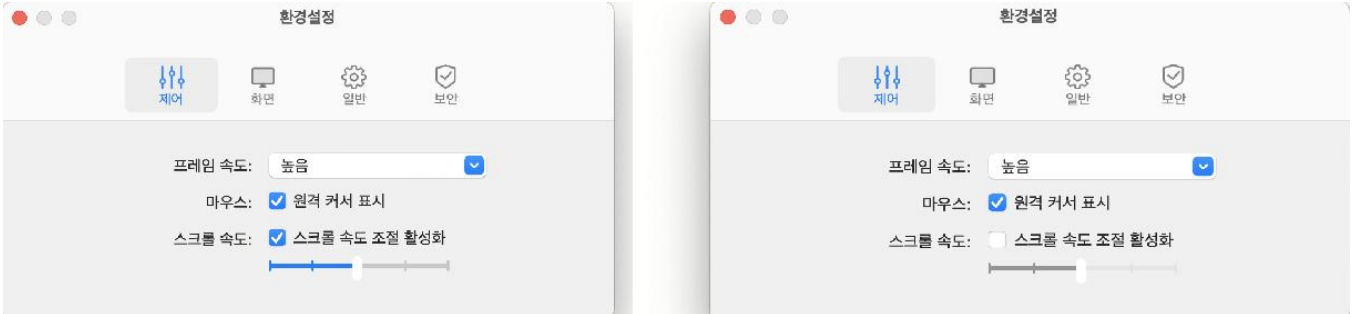


4. 환경설정

4.1. 제어 > 스크롤 속도

① Mac 뷰어 - Mac 에이전트

- 스크롤 속도 조절 활성화 버튼이 노출됩니다.
- 스크롤 속도가 off 상태인 경우, 스크롤 속도 조절 슬라이더가 비활성화되어 표시됩니다.

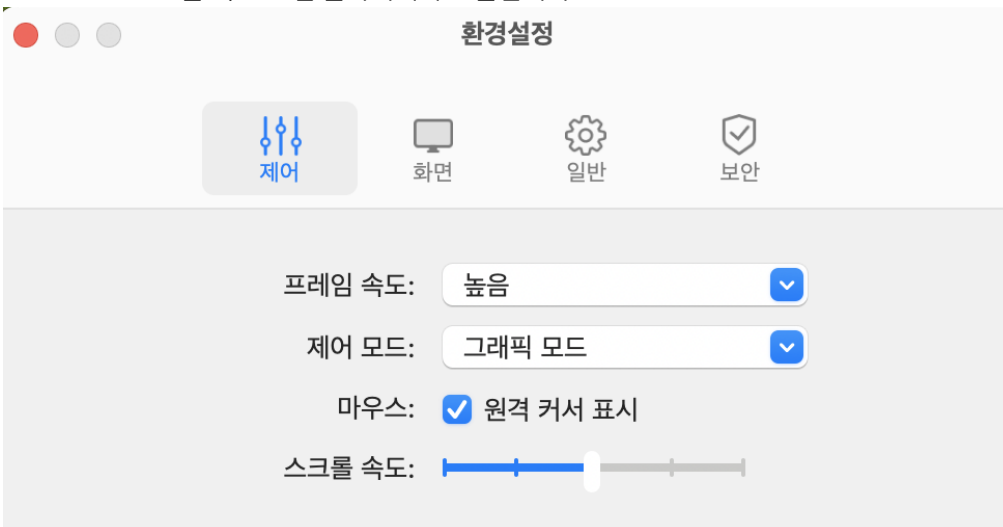


스크롤 속도 조절 활성화 on

스크롤 속도 조절 활성화 off

② Mac 뷰어 - Win 에이전트

- 스크롤 속도 조절 슬라이더가 노출됩니다.



4.2. 일반 > 뷰어 정보 저장

- ① 뷰어 정보 저장 체크 활성화 상태
 - 해당 뷰어의 마지막 정보(앱 위치 및 화면 정보, 멀티뷰어 정보)를 저장 후 재 실행 시 정보를 불러옵니다.
- ② 뷰어 정보 저장 체크 해제 상태
 - 재실행 시 뷰어의 기본값을 불러옵니다.



5. 고객지원

본 매뉴얼은 RemoteView 사용방법을 초보자도 충분히 이해하고, 쉽게 사용할 수 있도록 하는 것을 목표로 하고 있습니다. 하지만 본 매뉴얼을 통해서 이해할 수 없거나 충분한 정보를 얻지 못하였다고 판단되는 경우에는 아래의 사항을 참고하시기 바랍니다.

HELPDESK (<https://help.rview.com/hc/ko>)

RemoteView 도움말(FAQ)를 통해 보다 많은 정보를 알 수 있으며 최근에 자주 문의했던 내용과 이해하기 어려운 내용을 좀 더 쉽게 설명하였습니다.

리모트뷰 홈페이지 (<https://content.rview.com/>)

리모트뷰 홈페이지에서 RemoteView에 대한 사용방법, 매뉴얼, FAQ 등 정보들을 확인하실 수 있습니다. 홈페이지에 없는 문의 내용에 대해서는 온라인 문의 또는 전화 문의 바랍니다.

Korea

05023 서울특별시 강동구
고덕비즈밸리로2가길 12 (고덕동)
전화: +82-70-7011-3900
팩스: +82-2-479-4429
기술문의: support.kr@rsupport.com
구매문의: sales.kr@rsupport.com
기타문의: info.kr@rsupport.com

Japan

〒105-0021 東京都港区東新橋2-3-3 ルオ
ーゴ汐留 10階
購入前のご相談 : +81-3-6273-3871
テクニカルサポート: +81-33-6273-3872

China

北京市朝阳区阜通东大街6号方恒国际A座
2708
咨询电话: +86-10-8256-1810
联系邮箱: co-china@rsupport.com