

리모트뷰는 원거리 PC/모바일 화면 제어, 다수의 디바이스 관리, 파일 전송을 위한 원격제어 소프트웨어입니다. 윈도우, 맥 OS X, 리눅스, 안드로이드 OS, iOS 에서 이용할 수 있으며, 별도의 프로그램 설치 없이 웹브라우저로 접속해서 이용도 가능합니다. 아이폰, 아이패드, 안드로이드 폰, 윈도우 모바일 폰 계열의 모바일 기기로 다른 기기도 원격 제어할 수 있습니다.

RemoteView SaaS Android User Manual

리모트뷰 SaaS Android 사용자 매뉴얼
Version 8.3.0.0

본 문서는 리모트뷰(RemoteView)의 외부고객 또는 파트너사 세일즈를 위해 제작된 문서입니다.
본 문서는 문서관리 담당자의 동의없이 임의로 편집 또는 수정할 수 없습니다.

알림

제품구성

Saas Version: 8.3.0.0

Copyright © 2025 RSUPPORT Co., Ltd. All Rights Reserved

본 매뉴얼에 포함된 내용은 추후 제품의 성능 향상 또는 기능 개선 등에 따라 사전 예고 없이 변경될 수 있습니다.

알서포트주식회사(이하 알서포트)는 본 매뉴얼에서 설명한 특수 용도 이외에 시장성 및 적합성 등에 대하여 어떠한 보증도 하지 않습니다.

알서포트는 본 매뉴얼에 포함된 오류 또는 이 자료의 공급이나 수행 또는 사용과 관련해 직접, 간접 특별히 우연 또는 필연적으로 발생한 손해에 대하여 어떤 책임도 지지 않습니다.

본 매뉴얼에 대한 저작권과 지적 소유권은 알서포트가 가지고 있으며 이 권리는 대한민국의 저작권법과 국제 저작권 조약에 의하여 보호됩니다. 따라서 알서포트의 사전 서면 동의 없이 본 매뉴얼의 일부 혹은 전체 내용을 무단 복사, 복제, 전재하는 것은 저작권법에 저촉됩니다.

Android 는 Google Inc 의 등록상표이며 저작권에 보호받고 있습니다. 기타 본 매뉴얼에 표현된 타사 소유의 등록상표 및 저작권에 보호를 받는 용어들은 단지 인용을 위해서만 사용됩니다.

© 2001-2025 알서포트 주식회사

우편번호: 05203

주 소: 서울특별시 강동구 고덕비즈밸리로2가길 12 (고덕동)

홈페이지: <http://www.rsupport.com>

전 화: 070-7011-3900

팩 스: 02-479-4429

목차

1. 참고 사항.....	5
2. RemoteView 앱 소개.....	6
2.1. RemoteView for Android 란?	6
2.2. 모바일 기기 사용환경.....	6
3. RemoteView 앱 설치.....	7
4. RemoteView 앱 제거.....	8
5. RemoteView 앱 사용방법	9
5.1. RemoteView 앱 실행.....	9
5.2. 로그인	9
5.2.1. 2 단계 인증.....	10
5.2.2. 이메일 인증.....	11
5.3. RemoteView 앱 관리.....	11
5.3.1. 기본 정보.....	12
5.3.2. 설정.....	13
5.3.3. 고객지원.....	15
5.3.4. 기타	17
5.4. 원격지 기기 관리.....	18
5.4.1. 원격지 기기 관리.....	18
5.4.2. 검색.....	18
5.4.3. 제어메뉴.....	19
5.5. 에이전트 로그인.....	25
5.6. 모바일 앱 별점 평가 관리.....	26
6. 뷰어 기능.....	28
6.1. Quick Menu	28
6.2. 마우스 제어 모드 전환.....	29
6.2.1. 터치 모드/가상 마우스 모드.....	29
6.2.2. 제어 조작법.....	30
6.3. 키보드 제어	31
6.4. 화면 제어.....	32
6.5. 창 제어.....	33
6.6. Tools.....	34
6.7. 단축키.....	35
6.8. 설정	36
6.9. 원격제어 종료.....	37
6.10. 프로그램 종료	37
7. 멀티태스킹	38
7.1. 원격제어 중 타 프로그램 사용	38
7.2. 원격제어 중 전화 수신.....	38
7.3. 원격제어 중 문자메시지 수신.....	38
8. RVAgent 앱 설치 및 삭제.....	39
8.1. RVAgent 란?.....	39

8.2. RVAgent 앱 설치	39
8.3. RVAgent 앱 제거	39
9. RVAgent 앱 사용방법	40
9.1. RemoteView Agent 앱 실행.....	40
9.2. 에이전트 등록.....	40
9.3. RVAgent 앱 관리	42
9.3.1. 에이전트 관리	42
9.3.2. 설정메뉴	44
9.3.3. 환경 설정	46
9.3.4. 에이전트 삭제	48
10. 고객 지원.....	49

1. 참고 사항

본 매뉴얼은 사용자 권한 계정은 관리자, 상품은 Enterprise 를 기준으로 작성되었습니다. 따라서 매니저와 사용자 권한의 경우 일부 메뉴와 기능이 제공되지 않을 수 있습니다. 각 사용자 권한별 기능 리스트 및 설명에 대해서는 Enterprise 매뉴얼 '4.2. 사용자 권한'의 표를 참고하시기 바랍니다.

☞ 본 매뉴얼에 표기된 모든 설정 및 기능은 제품이 지원하는 최소 사양 이상의 Android OS 기반 모바일 기기에서 대부분 동일하게 동작하나, 기기 성능에 따라 일부 기능이 정상적으로 동작하지 않을 수 있습니다. (1.2 모바일 기기 사용환경 참조)

☞ LTE/5G 를 지원하지 않는 기기에서 사용하고자 할 경우 Wi-Fi 를 이용한 무선인터넷에 연결할 수 없다면 사용이 불가능합니다.

2. RemoteView 앱 소개

2.1. RemoteView for Android 란?

RemoteView 에이전트 프로그램이 설치된 원격지 PC 또는 서버에 Android OS 기반 모바일 기기를 통하여 언제 어디서나 접속하여 쉽고 빠르게 제어할 수 있는 서비스입니다.

2.2. 모바일 기기 사용환경

	설치사양
운영체제	Android OS 8.0 ~OS 16.0

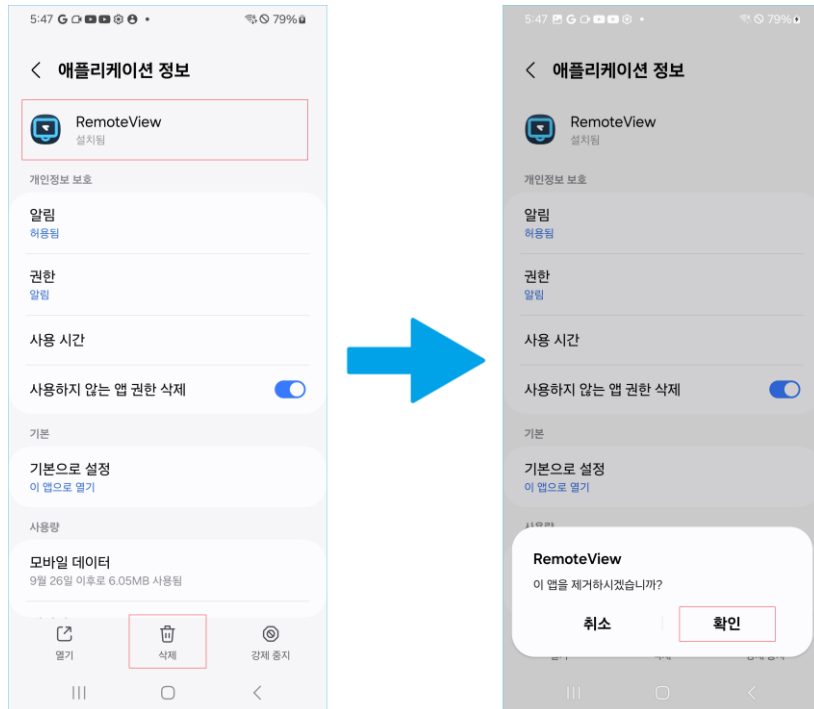
3. RemoteView 앱 설치

모바일 기기에서 Google Play 에 접속한 후 RemoteView 로 검색하여 제품을 설치합니다.

☞ 참고: 한국, 일본, 미국 Google Play 에서 다운로드 가능합니다.

4. RemoteView 앱 제거

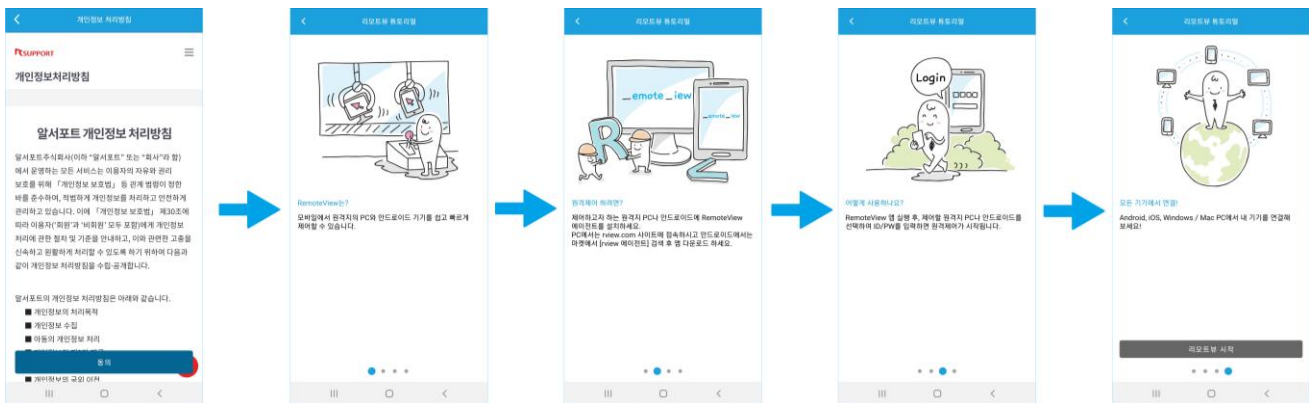
설정> 애플리케이션> 앱 목록에서 RemoteView 를 선택하여 제품을 제거할 수 있습니다.



5. RemoteView 앱 사용방법

5.1. RemoteView 앱 실행

- 1 응용프로그램 목록에서 RemoteView 를 선택하여 실행합니다.
- 2 RemoteView for Android 가 실행됩니다.
- 3 앱을 최초 설치 후 실행 시 개인정보처리방침에 대한 동의 화면이 제공됩니다.
- 4 동의 버튼 터치 시 튜토리얼 화면이 제공됩니다.
*개인정보 처리방침에 동의하지 않으면 RemoteView 앱을 사용할 수 없습니다.
- 5 튜토리얼 화면에서 리모트뷰 시작 버튼 터치 시 로그인 화면으로 이동됩니다.



(RemoteView 앱 실행 절차)

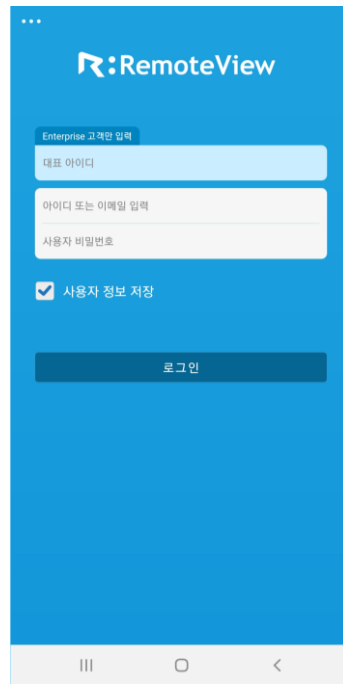
5.2. 로그인

- 1 홈페이지(<http://www.rview.com/>)에서 회원가입 시 등록한 계정으로 로그인합니다.
- 2 아이디를 입력하고 다음 버튼을 터치하면, 비밀번호 입력란으로 포커스가 이동합니다.
- 3 비밀번호를 입력하고 완료 버튼을 터치하면, 키보드가 사라집니다.
- 4 로그인 버튼을 터치하여 로그인을 시도합니다.
- 5 계정에 등록된 그룹 및 원격 PC 목록이 화면에 노출됩니다.

사용자 정보저장 옵션을 체크하면 입력한 계정 정보를 저장할 수 있습니다.

정상적으로 로그인 되지 않는다면 오타나 대/소문자를 확인하여 다시 입력합니다.

* 주의: Wifi 또는 LTE/5G 를 통한 데이터 통신이 원활하지 않다면 접속이 불가능합니다.



(로그인 화면)

5.2.1. 2 단계 인증

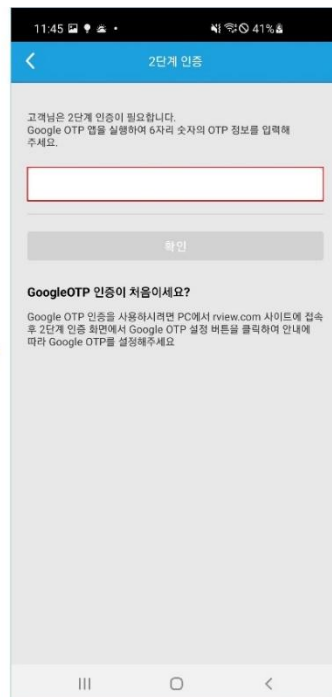
로그인 시 2 단계 인증(Email, OTP)을 사용하여 서비스에 로그인 할 수 있습니다.

- RemoteView 서비스 페이지 환경 설정에서 2 단계 인증(Email, OTP)옵션 설정 후 사용 가능합니다.
- Enterprise SaaS User Guide 문서의 '10.1 2 단계 인증 사용' 참고

• OTP 설정



(계정 정보 입력 후 로그인)



(OTP 정보 입력 후 확인)



(로그인 완료)

• Email 설정

로그인 시, 등록된 이메일 주소로 발송된 6 자리 인증번호를 사용하여 서비스에 로그인 할 수 있습니다.



5.2.2. 이메일 인증

RemoteView 서비스 페이지 환경설정에서 제공하는 옵션 중 이메일 보안 강화가 설정된 경우, 이메일 인증이 완료된 계정만 로그인 할 수 있습니다.

(Enterprise SaaS User Guide 문서의 '5.6.2 대표 옵션 설정' 참고)

- 이메일 보안 강화 옵션이 "사용안함" 일 때는 이메일 등록 및 인증 여부와 관계없이 로그인 가능합니다.
- 이메일 보안 강화 옵션이 "전체사용"일 때는

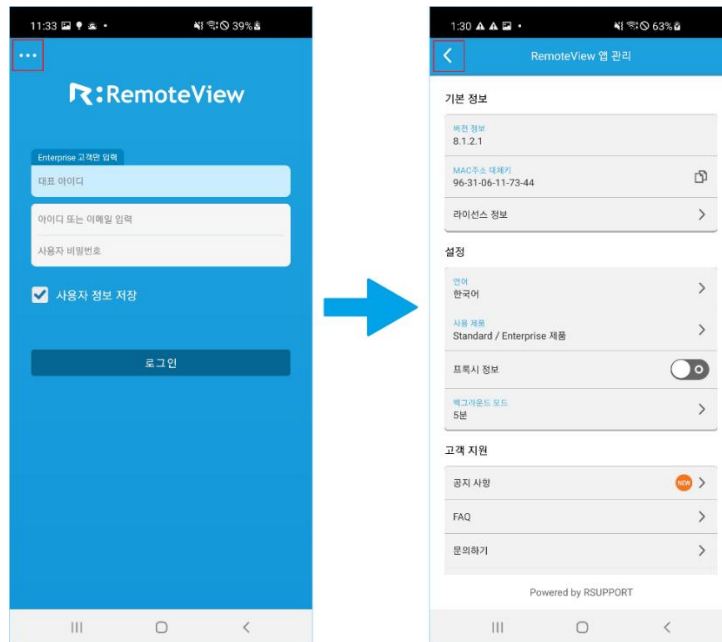
이메일이 등록되지 않았거나 등록된 이메일로 인증이 완료되지 않은 계정은 로그인이 불가능합니다.

보안 안내에 따라 RemoteView 서비스 페이지로 로그인하여 이메일 인증을 완료한 후 다시 로그인을 해야 합니다.

보안 안내	
이메일 인증을 완료하지 않은 경우 RemoteView 서비스를 이용할 수 없습니다. 웹페이지에서 이메일 인증을 진행해주세요.	
상세 내용 확인	확인

5.3. RemoteView 앱 관리

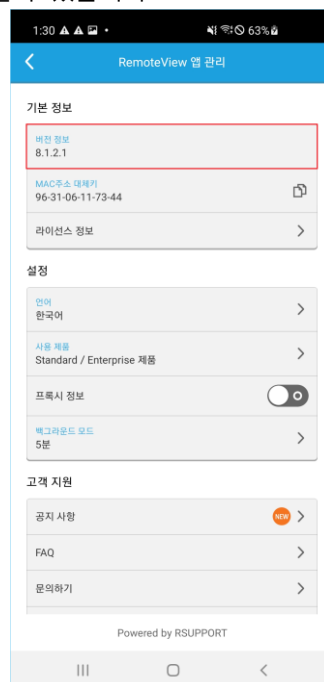
- 로그인 화면에서 좌측 상단의 더보기(☰)버튼을 터치하면 RemoteView 앱 관리 화면이 노출됩니다.
 - RemoteView 앱 관리 화면에서 기본정보(버전정보, MAC 주소, 라이선스 정보 등)를 확인할 수 있고 설정(언어, 사용 제품, 프록시 사용, 백그라운드 모드)을 변경할 수 있으며 고객센터(공지사항 FAQ, 문의하기, 튜토리얼)메뉴를 사용할 수 있습니다. 기타항목(친구에게 추천하기, 웹사이트로 이동, 서비스 이용약관, 개인정보 처리방침 등)에서 추가 메뉴를 확인할 수 있습니다.
 - 좌측 상단의 뒤로가기(←)버튼을 터치하면 로그인 화면으로 이동합니다.



5.3.1. 기본 정보

- 버전 정보

RemoteView 제품의 버전 정보를 확인할 수 있습니다.



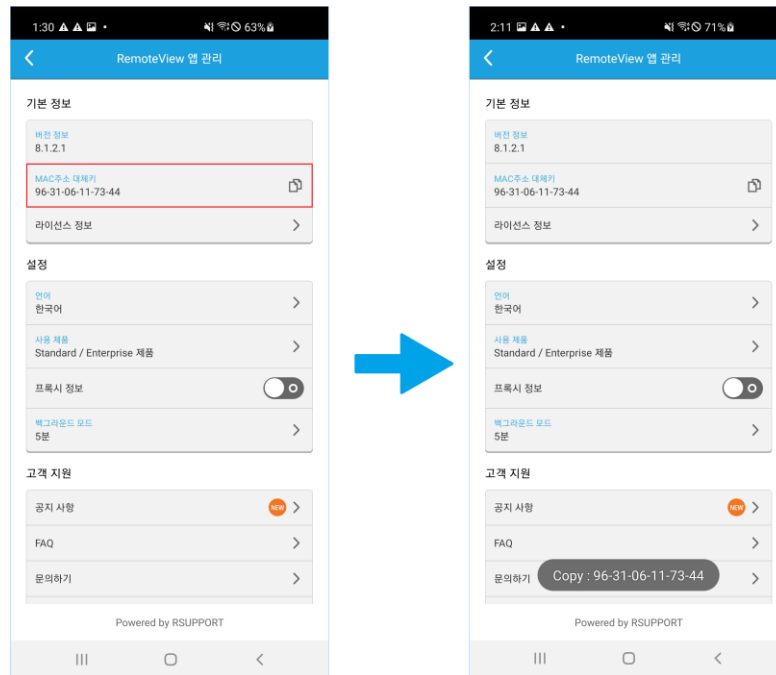
- MAC 주소

모바일 기기의 MAC 주소 정보가 보여집니다.

MAC 주소 터치 시 클립보드로 해당 정보가 복사됩니다.

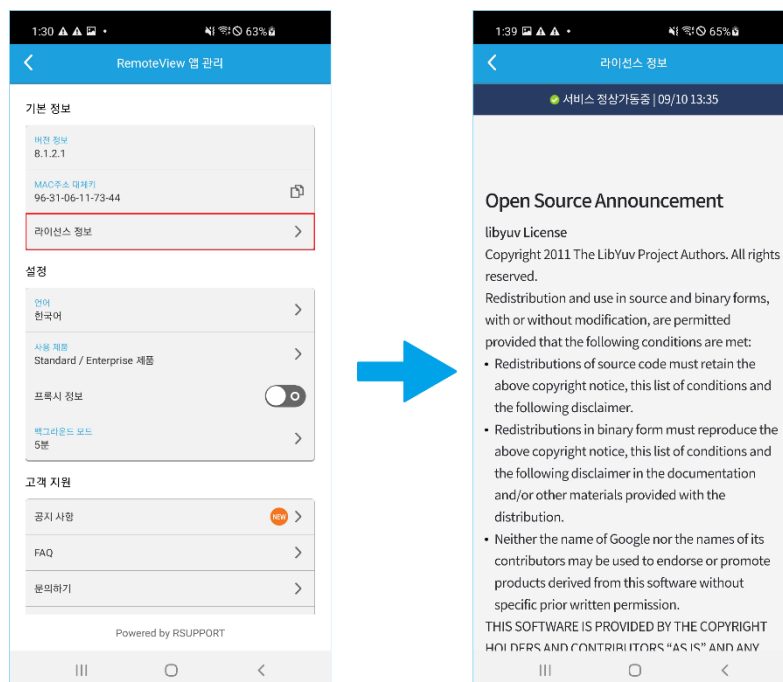
***OS 10 이상부터 MAC 주소 대체 키로 노출됩니다.**

참고: MAC 주소는 모바일의 설정으로 접근하지 않아도 정보를 볼 수 있으며, 계정의 보안 설정에서 해당 MAC 주소에 대해 접근 가능한 기기로 추가되거나, 제한됨에 따라 접근을 제한할 수 있습니다.



• 라이선스 정보

'라이선스 정보' 메뉴 터치 시 오픈 소스 라이선스 정보 화면이 표시됩니다.



5.3.2. 설정

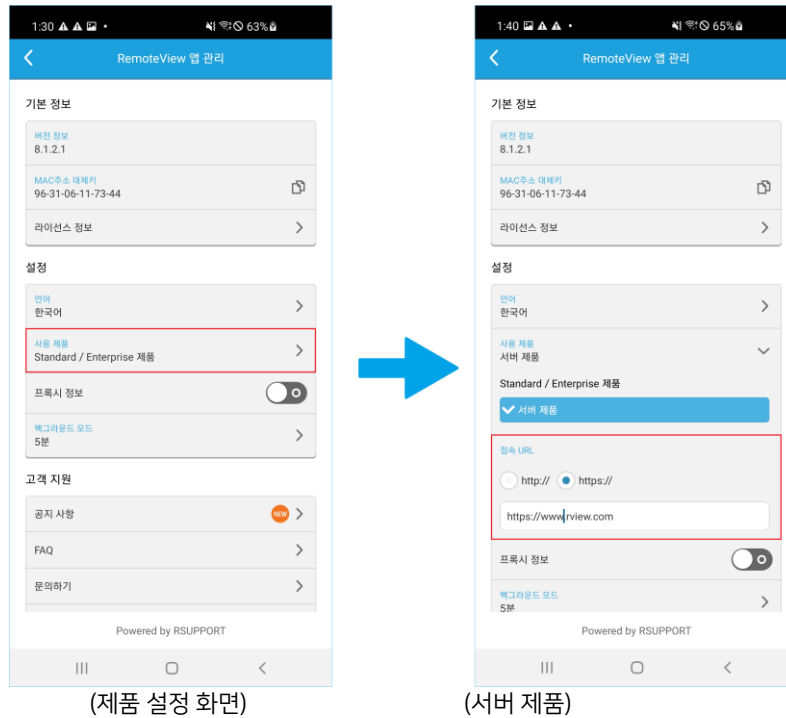
• 언어

RemoteView 는 한국어를 비롯하여 영어, 일본어, 중국어(간체), 중국어(번체) 총 5 개 언어를 지원합니다. 단말기의 언어 변경을 통해 RemoteView 앱의 언어를 변경할 수 있습니다.

참고: RemoteView 앱의 언어를 변경하려면 단말기 설정의 언어를 변경하여야 합니다.

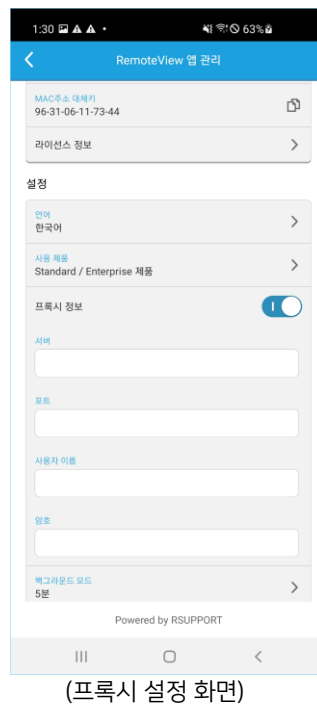
• 사용 제품

사용 제품을 터치하여 'Standard/Enterprise 제품', '서버 제품'으로 변경이 가능합니다. '서버 제품' 선택 시 접속 URL 입력란에 서버 주소를 입력해야 합니다.



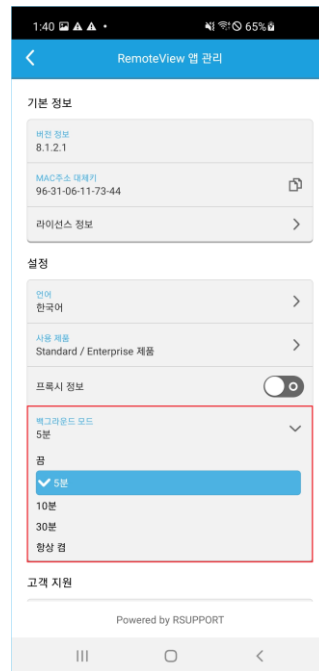
• 프록시 사용

프록시 서버를 사용하고자 할 경우 프록시 사용을 활성화하고 서버주소, 포트를 입력합니다. 인증이 필요한 경우 사용자 이름 및 암호를 추가로 입력합니다.



• 백그라운드 모드

원격제어 중 RemoteView 앱이 백그라운드 모드로 전환되면 원격제어가 종료되도록 시간을 지정할 수 있습니다.



(백그라운드 모드 시간 설정 화면)

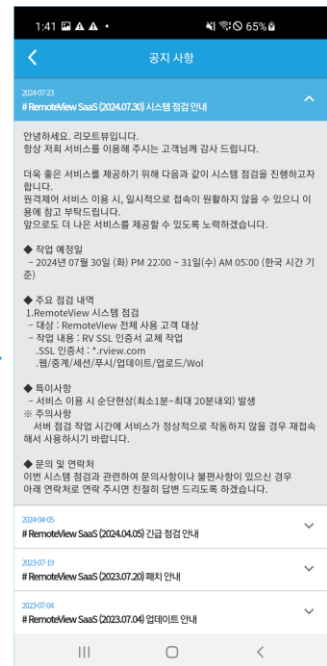
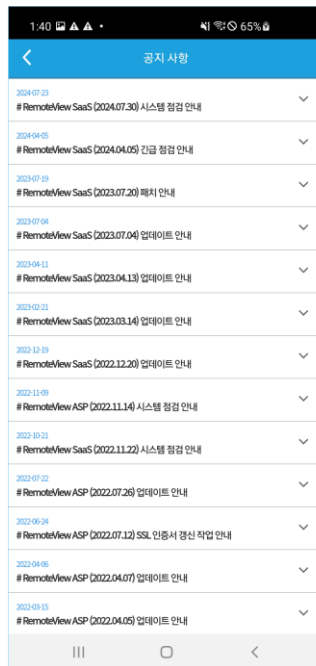
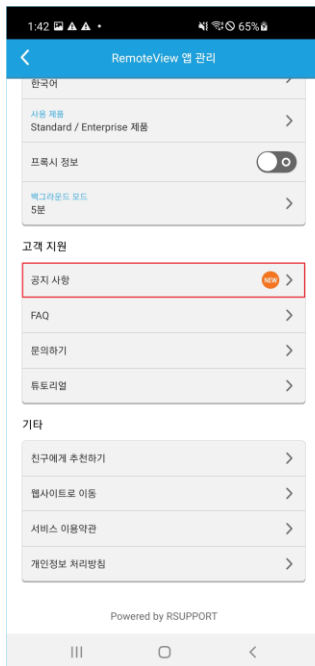
- **끔:** 원격제어 중 RemoteView 앱이 백그라운드 모드로 전환되어도 원격제어가 끊어지지 않습니다.
- **5, 10, 30 분:** 원격제어 중 RemoteView 앱이 백그라운드 모드로 전환되면 설정한 시간이 지난 후 원격제어가 끊어집니다.
- **항상 켜:** 원격제어 중 RemoteView 앱이 백그라운드 모드로 전환되면 바로 원격제어가 끊어집니다.

5.3.3. 고객지원

• 공지사항

공지사항을 터치하면 모바일 전용 RemoteView 공지사항 화면이 노출됩니다.

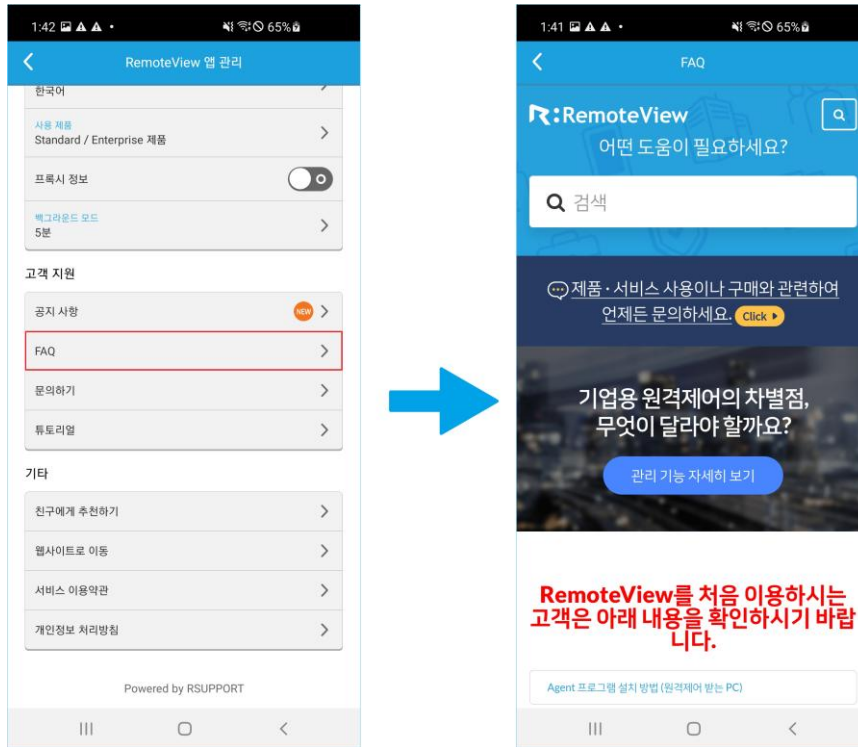
공지사항 제목을 터치하면 해당 공지사항의 내용을 확인할 수 있습니다.



- FAQ

FAQ 를 터치하면 모바일 전용 RemoteView FAQ 화면이 노출됩니다.

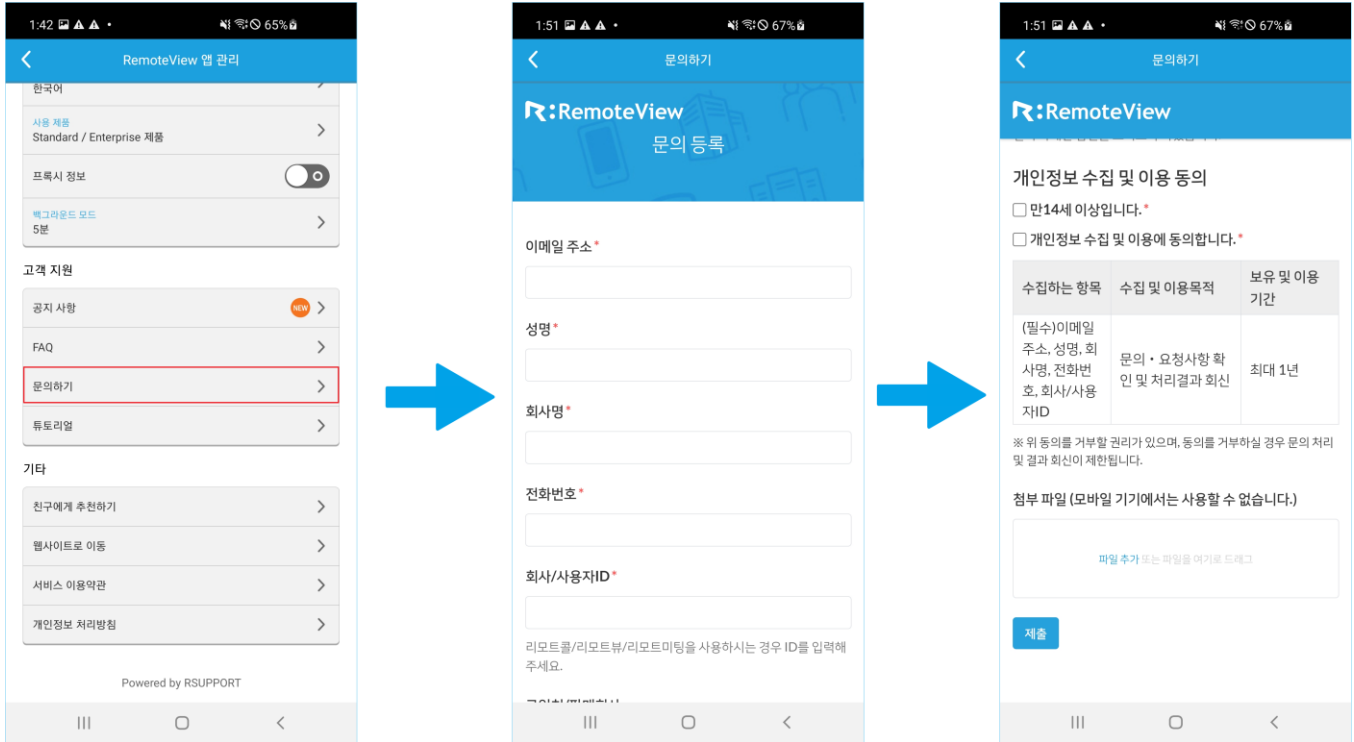
제품 및 서비스 사용이나 구매와 관련하여 문의할 수 있습니다.



• 문의하기

‘문의하기’ 메뉴 터치 시 문의등록 화면이 노출됩니다.

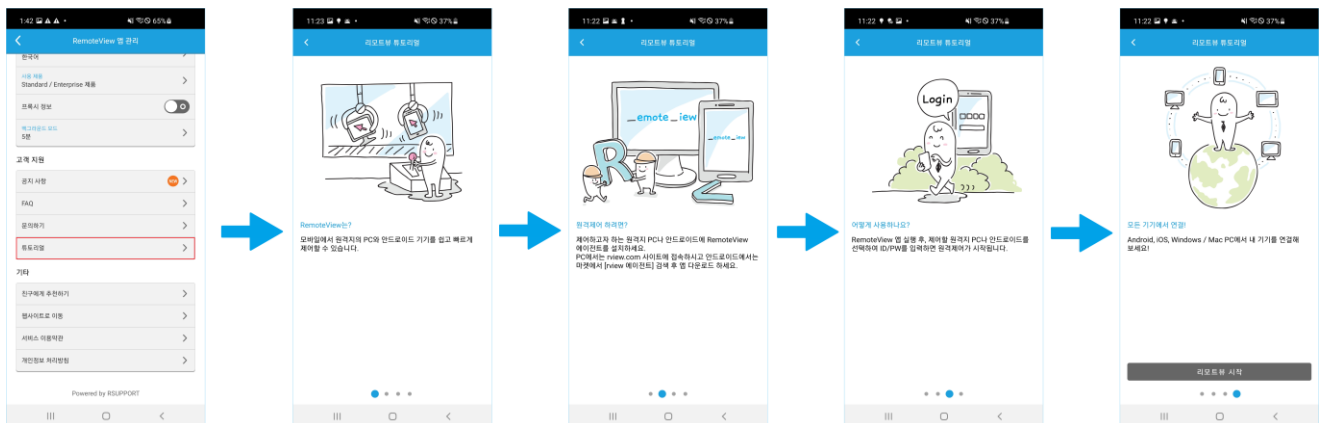
필수 입력항목 (*이메일 주소/ 성명/ 회사명/ 전화번호/ 회사/사용자 ID/ 내용설명)을 모두 입력 후 개인정보 처리방침을 동의한 뒤에 ‘제출’ 하면 됩니다.



(*첨부파일 기능은 모바일 기기에서는 사용할 수 없습니다.)

• 튜토리얼

‘튜토리얼’ 메뉴 터치 시 선택된 제품의 튜토리얼 화면이 노출됩니다.



5.3.4. 기타

• 친구에게 추천하기

지인에게 메일을 통해 RemoteView for Android 를 손쉽게 알릴 수 있습니다.

메일을 받은 사람은 다운로드 링크를 통하여 Google Play 에 등록된 제품 정보 페이지로 접속할 수 있으며 홈페이지 링크를 통하여 제품에 대해 자세히 알아볼 수 있습니다.

- **웹사이트로 이동**

웹사이트로 이동 버튼을 터치하면 모바일 전용 RemoteView 웹사이트로 이동합니다.

- **서비스 이용약관**

서비스 이용약관 이동 버튼을 터치하면 서비스 이용약관 페이지로 이동합니다.

- **개인정보 처리방침**

개인정보 처리방침 이동 버튼을 터치하면 개인정보 처리방침 페이지로 이동합니다.

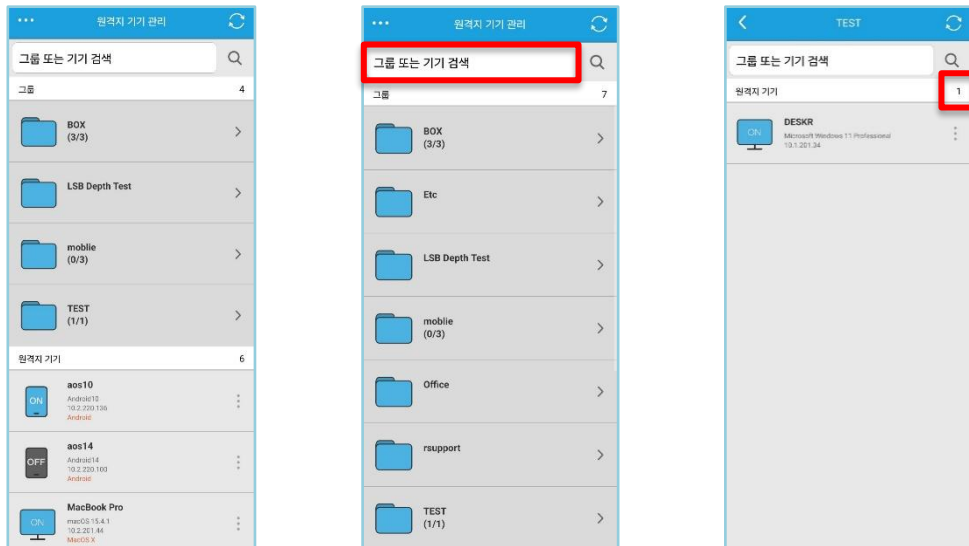
5.4. 원격지 기기 관리

5.4.1. 원격지 기기 관리

- 계정에 등록된 그룹 및 원격지 PC 의 목록이 노출됩니다.

- 그룹의 개수와 원격지 PC 대수를 상단에 보여주며 가상 PC 에 설치된 에이전트의 경우 해당 가상 PC 종류를 표시합니다.

VMware (VMware. Inc.), Hyper-V / Virtual PC(Microsoft), VirtualBox(Oracle), Xen(Citrix)



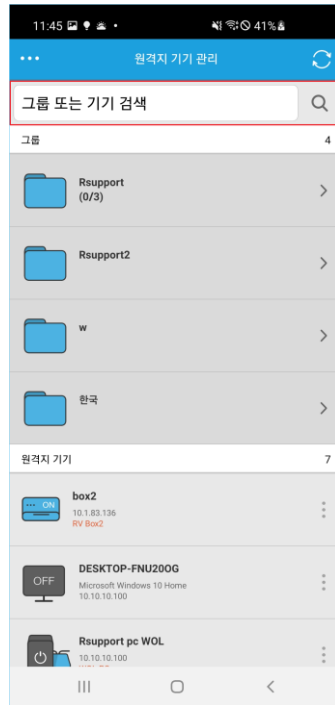
에이전트의 상태에 따라 아이콘 모양이 변경되어 원격지 PC 의 상태를 한눈에 확인할 수 있습니다.

아이콘	설명
	PC 가 꺼져 있거나 에이전트 로그아웃 되어 원격접속이 불가능한 상태
	원격 접속이 가능한 상태
	사용기간이 만료된 상태
	라이선스 수가 초과되어 비활성화된 상태

5.4.2. 검색

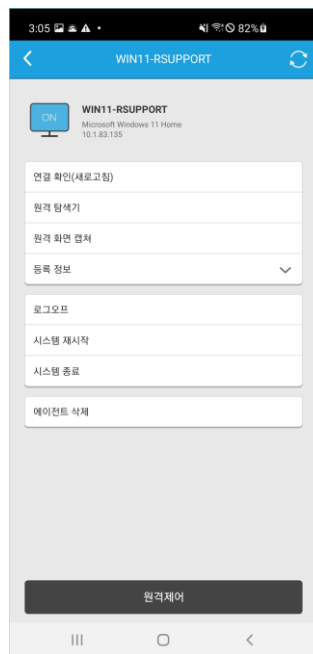
등록된 원격지 PC 의 수가 많을 경우 검색을 통하여 원하는 PC 에 빠르게 접속할 수 있습니다.

등록된 원격지 PC 의 수가 10 대 이상일 경우 상단에 검색 창이 나타나며 그룹 명 혹은 PC 명을 입력하여 원하는 PC 를 검색할 수 있습니다.

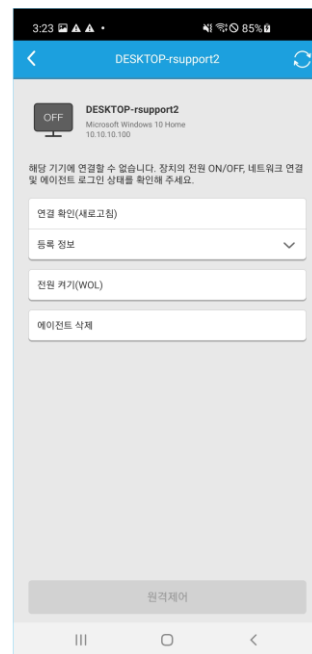


5.4.3. 제어메뉴

- 원격지 PC 목록에서 에이전트 우측 > 버튼을 터치하면 제어메뉴 화면으로 이동
 - ON 상태 - 원격제어, 연결확인(새로 고침), 원격 탐색기, 원격 화면 캡처, 등록정보, 로그오프, 시스템 재시작, 시스템 종료, 에이전트 삭제
 - OFF 상태 - 연결확인(새로 고침), 등록정보, 전원 켜기(WOL), 에이전트 삭제



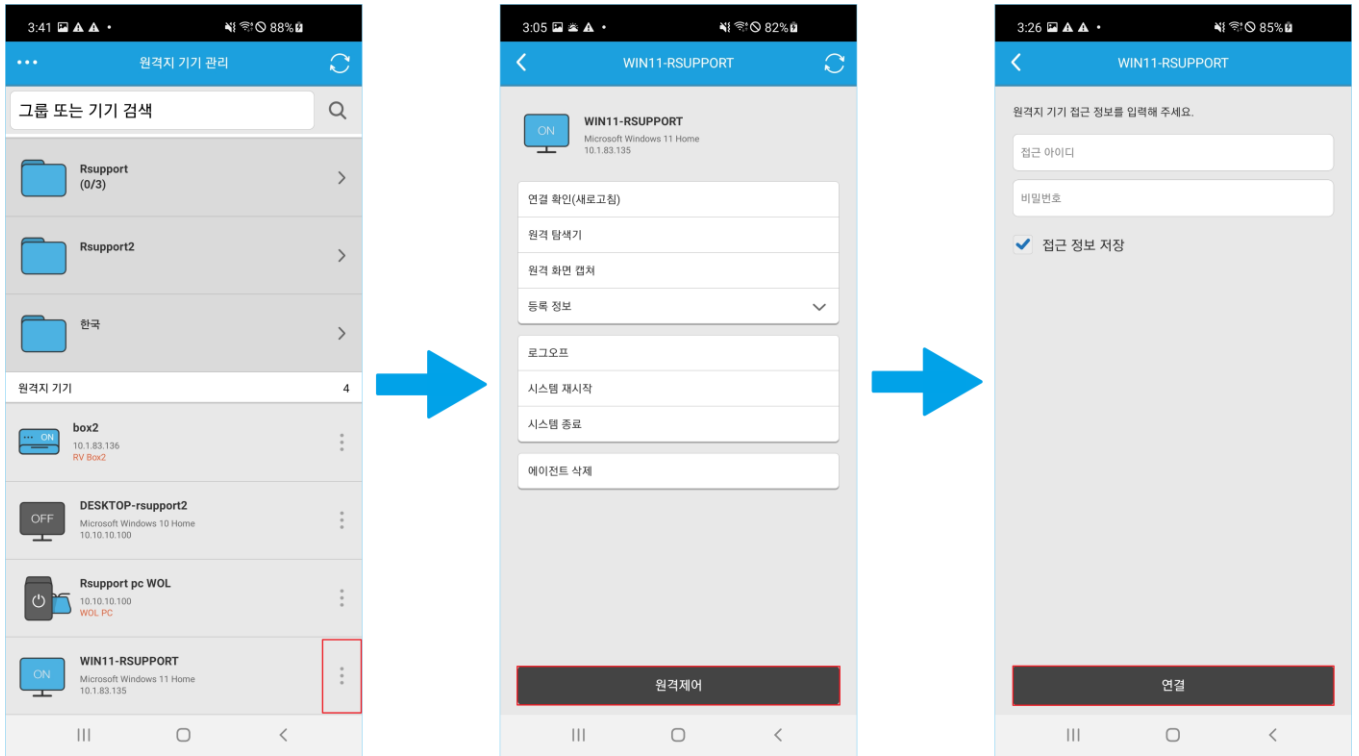
(에이전트 ON)



(에이전트 OFF)

원격제어

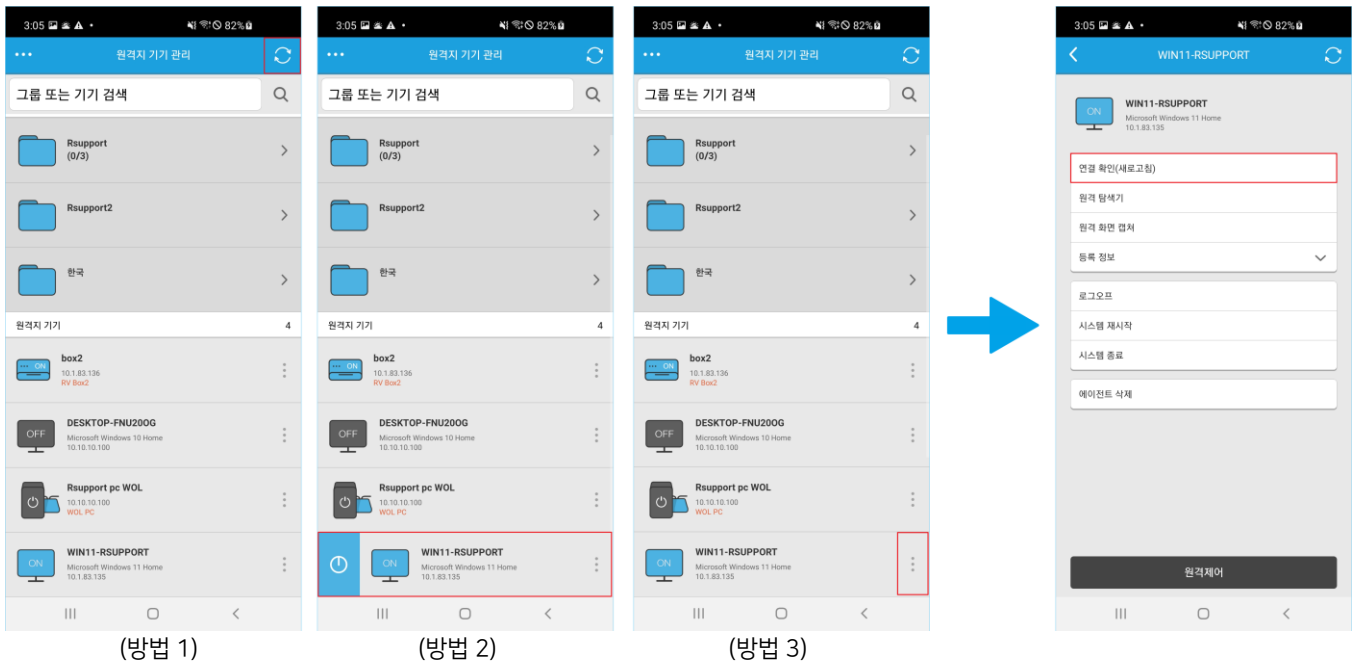
전원이 ON 상태인 에이전트 아이콘을 터치하거나 제어메뉴의 하단 '원격제어' 버튼을 터치하면 에이전트 로그인 화면으로 이동되고 에이전트 로그인 계정 입력을 통해 원격제어 기능이 실행 및 동작합니다.



• 연결 확인(새로고침)

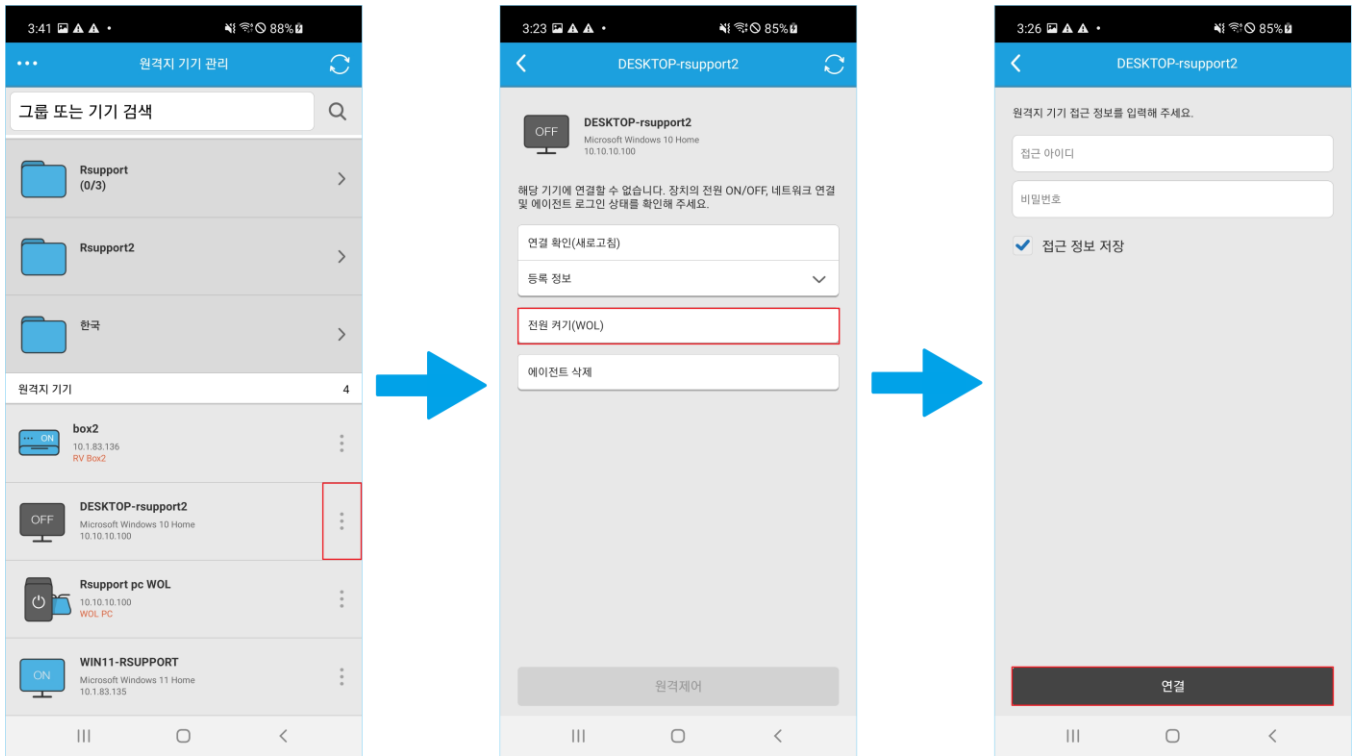
여러 가지 방법을 통해 에이전트의 연결 상태를 최신으로 갱신할 수 있습니다.

- 방법 1: 우측 상단의 새로고침(🔄) 버튼을 터치합니다.
- 방법 2: 에이전트 목록에서 왼쪽으로 오른쪽으로 드래그 합니다.
- 방법 3: 에이전트 아이콘을 터치한 후 제어메뉴의 '연결 확인(새로고침)'을 터치합니다.



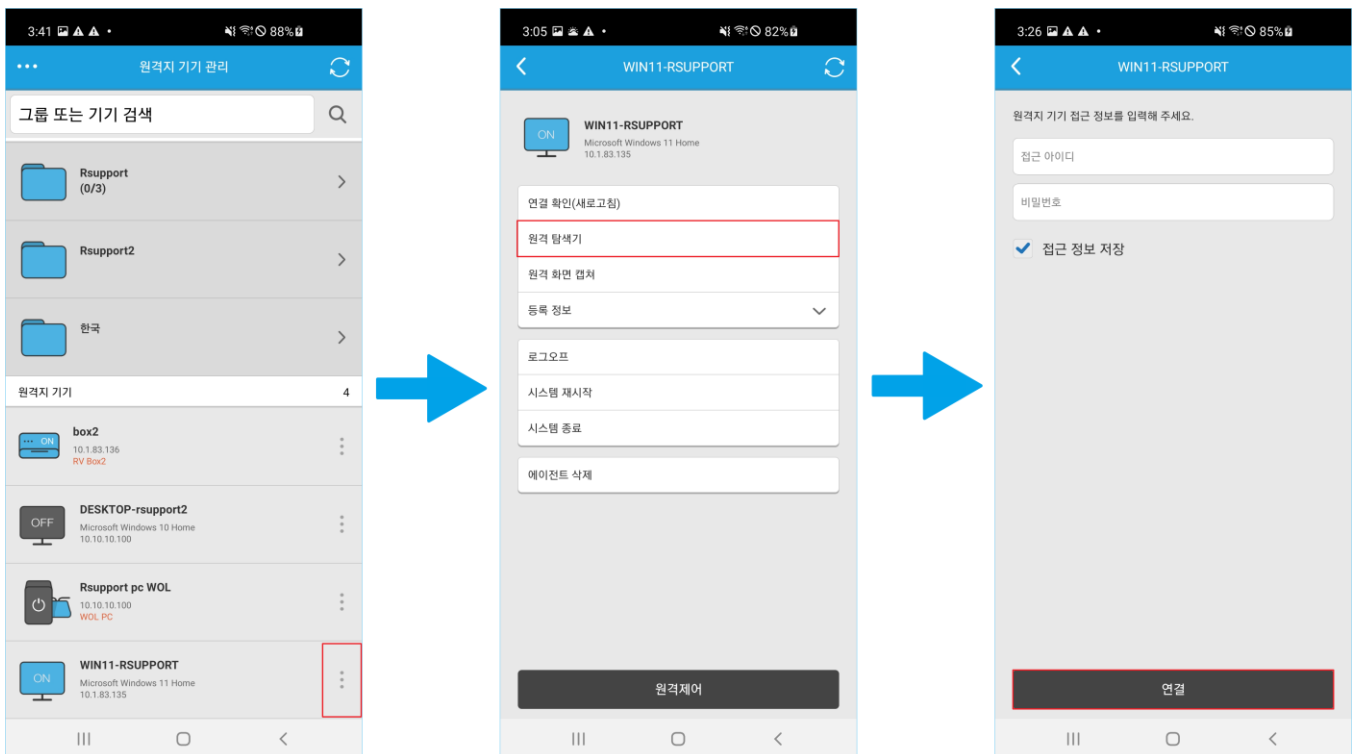
• 전원 켜기(WOL)

WOL 사용을 위한 설정이 되어 있는 PC 에 대해 제공되는 기능이며 제어메뉴의 '전원 켜기(WOL)'을 터치하면 에이전트 로그인 화면으로 이동되고 에이전트 로그인 계정 입력을 통해 PC 켜기 기능이 실행 및 동작됩니다.



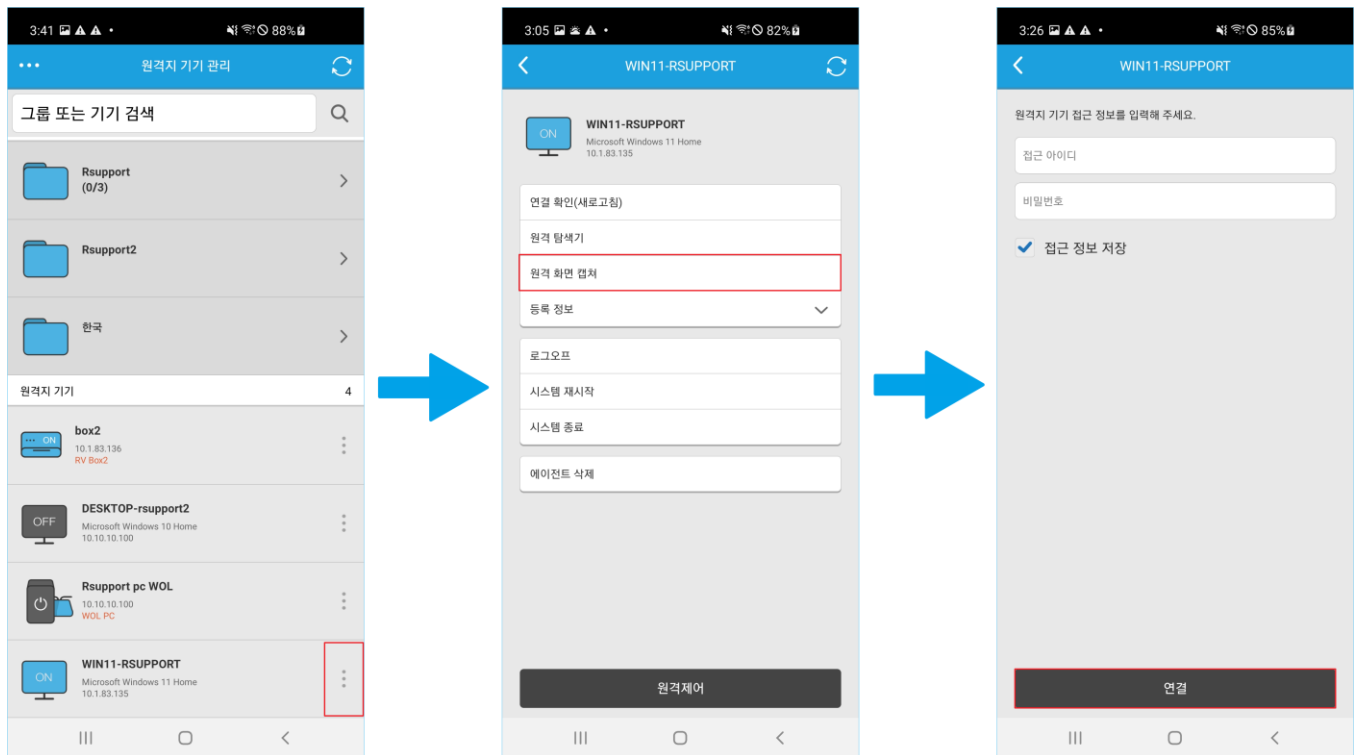
• 원격 탐색기

제어메뉴의 '원격 탐색기'를 터치하면 에이전트 로그인 화면으로 이동되고 1 차 에이전트 로그인 계정 입력 및 2 차 Windows 계정 인증을 통해 원격탐색기 기능이 실행 및 동작됩니다.



• 원격 화면 캡처

제어메뉴의 '원격 화면 캡처'를 터치하면 에이전트 로그인 화면으로 이동되고 에이전트 로그인 계정 입력을 통해 원격 화면 캡처 기능이 실행 및 동작됩니다.

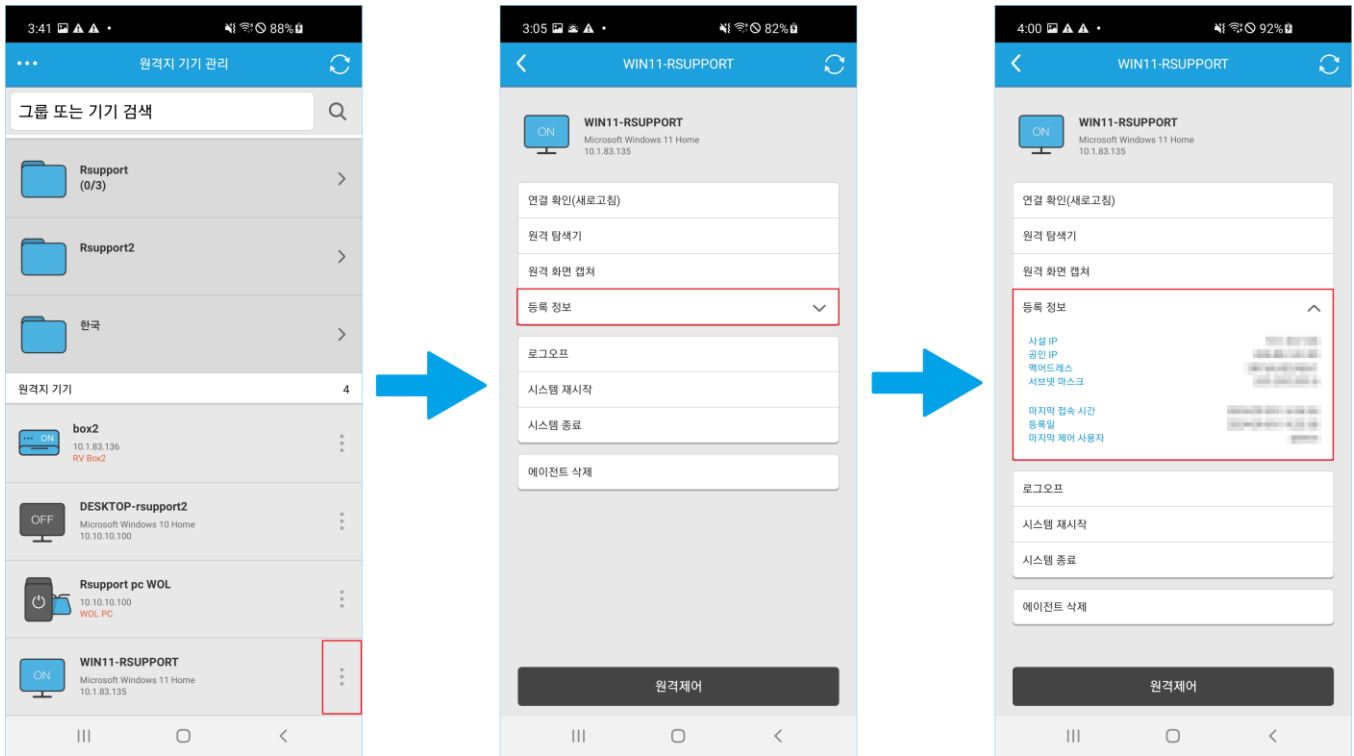


• 등록정보

제어메뉴의 '등록정보'를 터치하면 해당 원격지 PC의 정보가 제공되는 화면이 펼쳐집니다.
등록정보에서는 네트워크 정보 및 접속 정보 등이 제공됩니다.

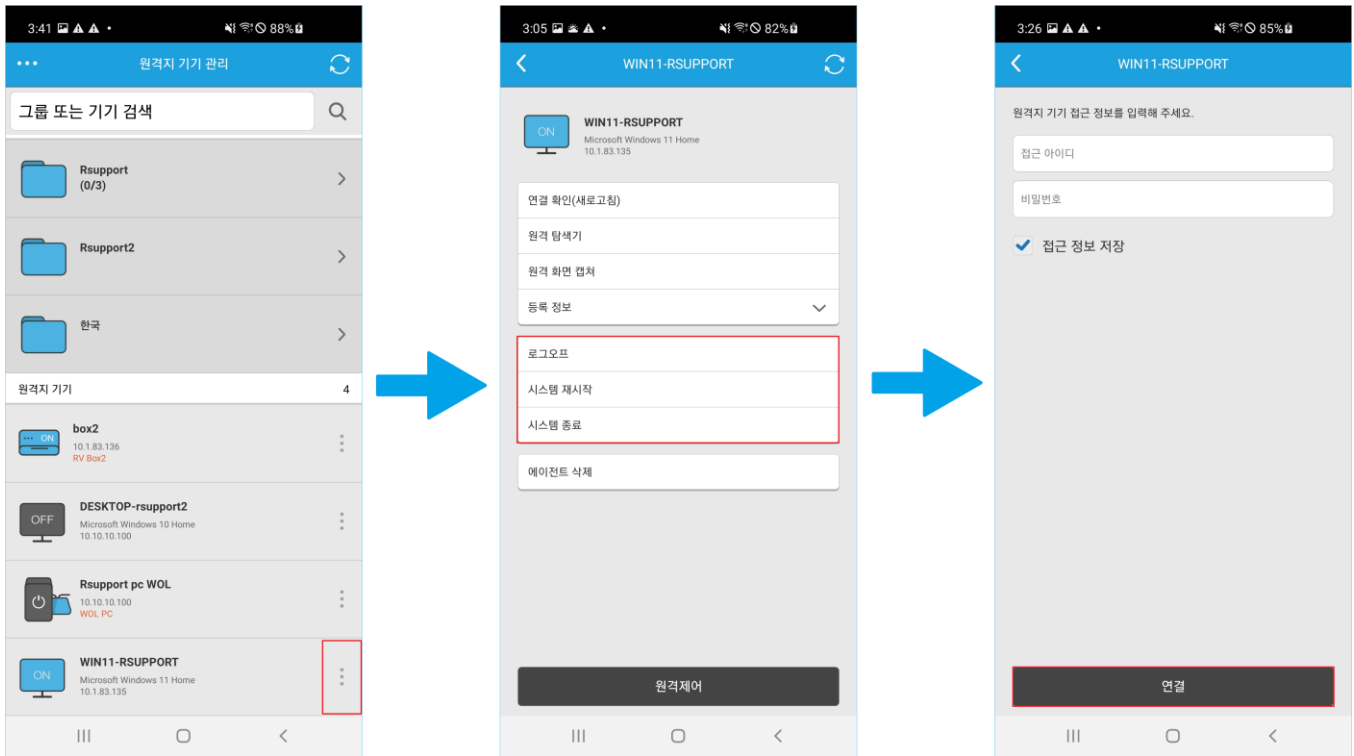
에이전트 OS 명 하단과 에이전트 상세정보 > 등록정보에서 사설 IP/ 공인 IP/ 맥어드레스/ 서브넷 마스크 정보는
계정의 권한여부에 따라 노출여부가 결정됩니다.

(관리자/매니저 계정에서만 노출되며, 사용자 계정에서는 미노출 됩니다.)



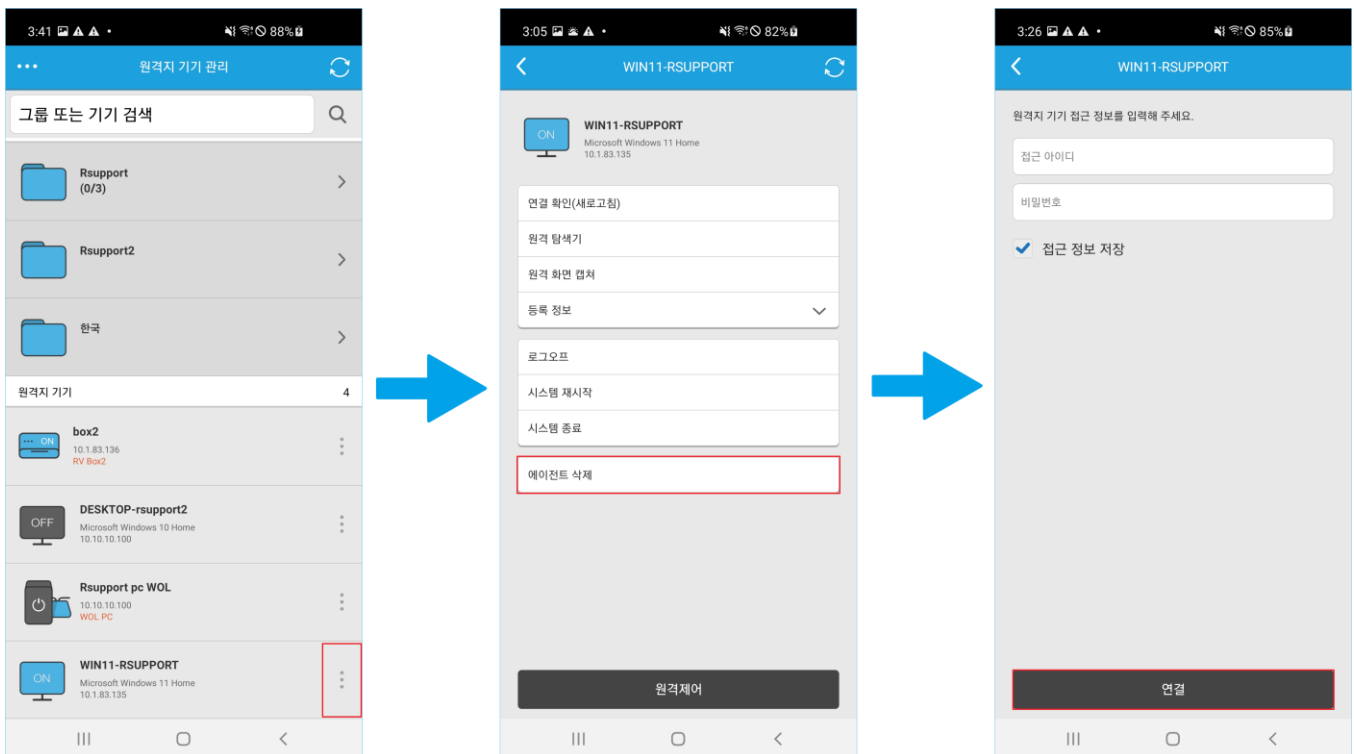
• 로그오프/시스템종료/시스템 재시작

제어메뉴의 '로그오프/시스템종료/시스템 재시작'을 터치하면 에이전트 로그인 화면으로 이동되고, 에이전트 로그인 계정 입력을 통해 로그오프/시스템종료/시스템 재시작 기능이 실행 및 동작됩니다.



• 에이전트 삭제

제어메뉴의 '에이전트 삭제'를 터치하면 에이전트 로그인 화면으로 이동되고 에이전트 로그인 계정 입력을 통해 원격지 PC 목록에서 에이전트가 삭제 처리되며 삭제 처리된 후 해당 원격지 PC는 원격지 PC 목록에서 제거됩니다.



5.5. 에이전트 로그인

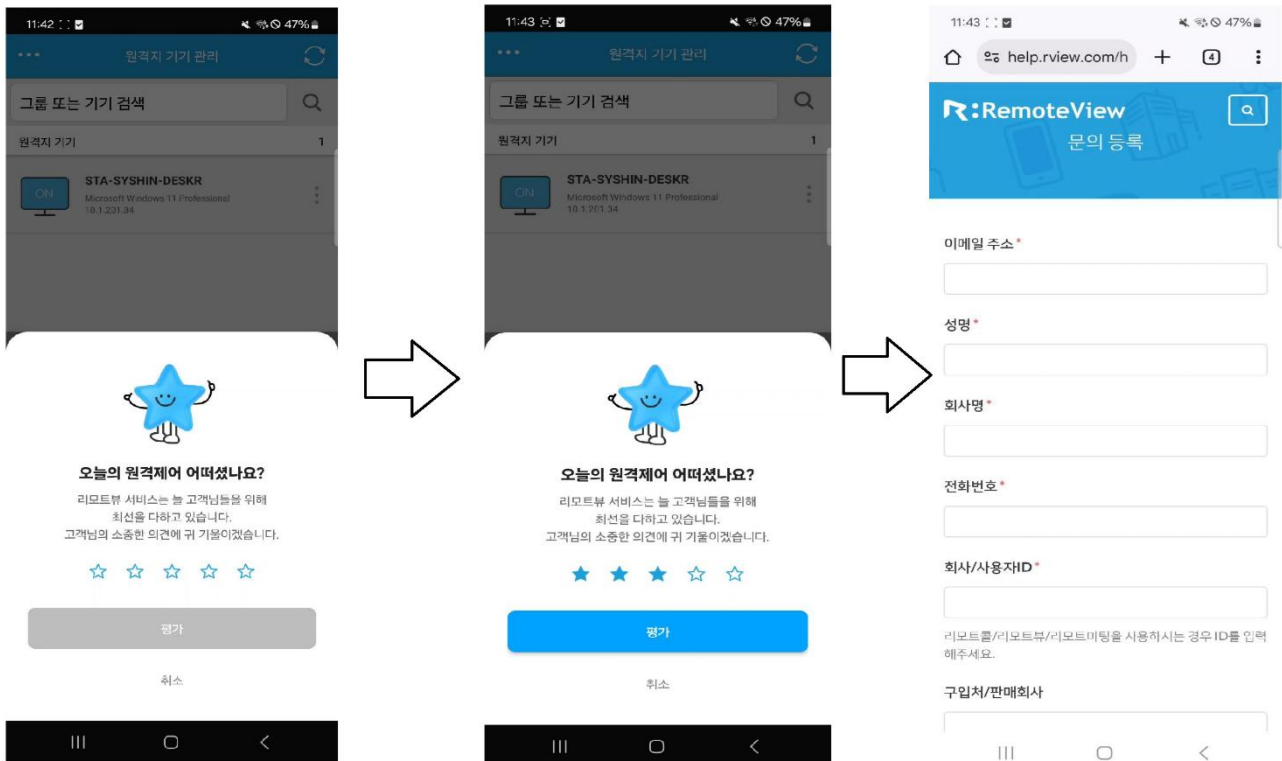
- 1 원격 PC 에이전트에 설정한 계정 정보로 로그인합니다.
- 2 에이전트 계정 정보 입력 후 연결 버튼을 터치하여 로그인을 시도합니다.
- 3 정상적으로 로그인이 되면 원격제어가 시작되며, 간단한 도움말 페이지가 노출됩니다.
- 4 원격제어 방법에서 화면 계속 보기 옵션의 체크를 해제할 경우, 다음부터 원격제어 방법 도움말 페이지가 나타나지 않습니다.

* 주의: 5G/LTE 를 사용 시 데이터 요금이 과다 청구될 수 있으니 주의하시기 바랍니다.

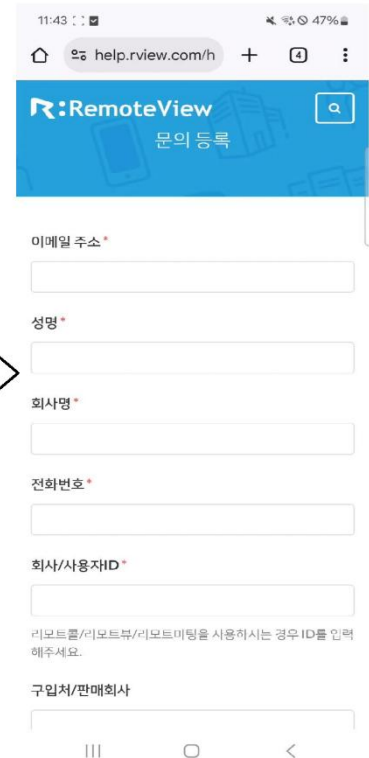
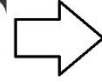
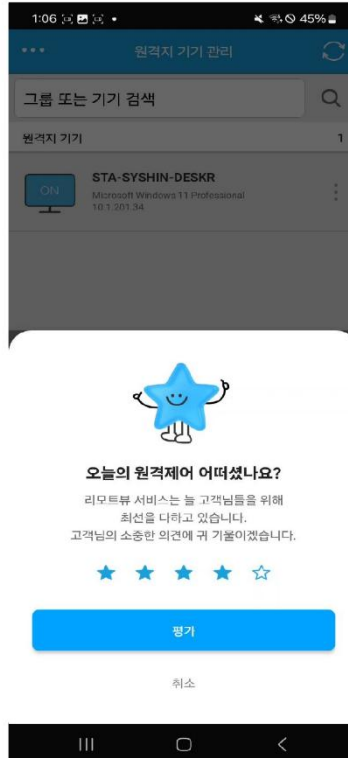
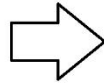
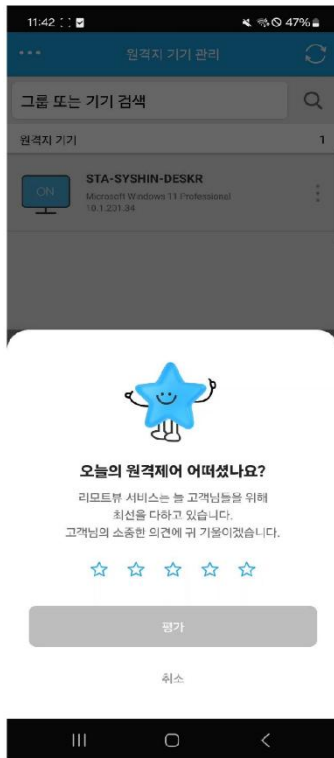


5.6. 모바일 앱 별점 평가 관리


- ① 별점을 4 점 미만으로 체크한 경우, 문의 등록 페이지로 이동됩니다.

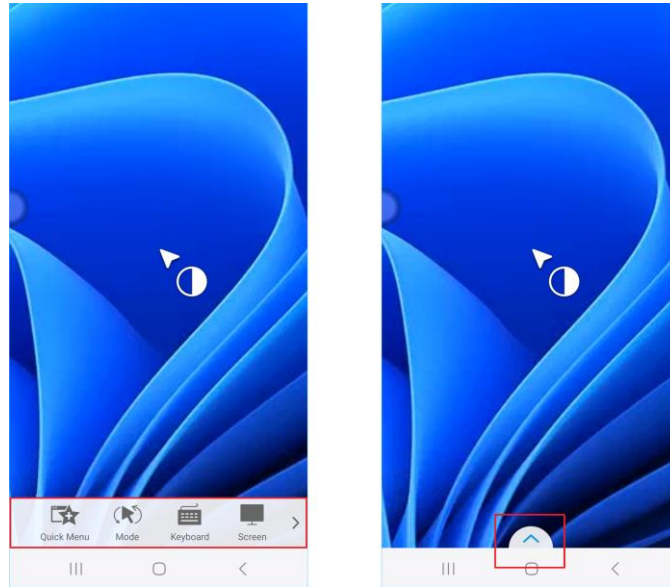


- ② 별점을 4 점 이상으로 체크한 경우, 팝업 종료 및 스토어 리뷰 작성 페이지로 이동됩니다.



6. 뷰어 기능

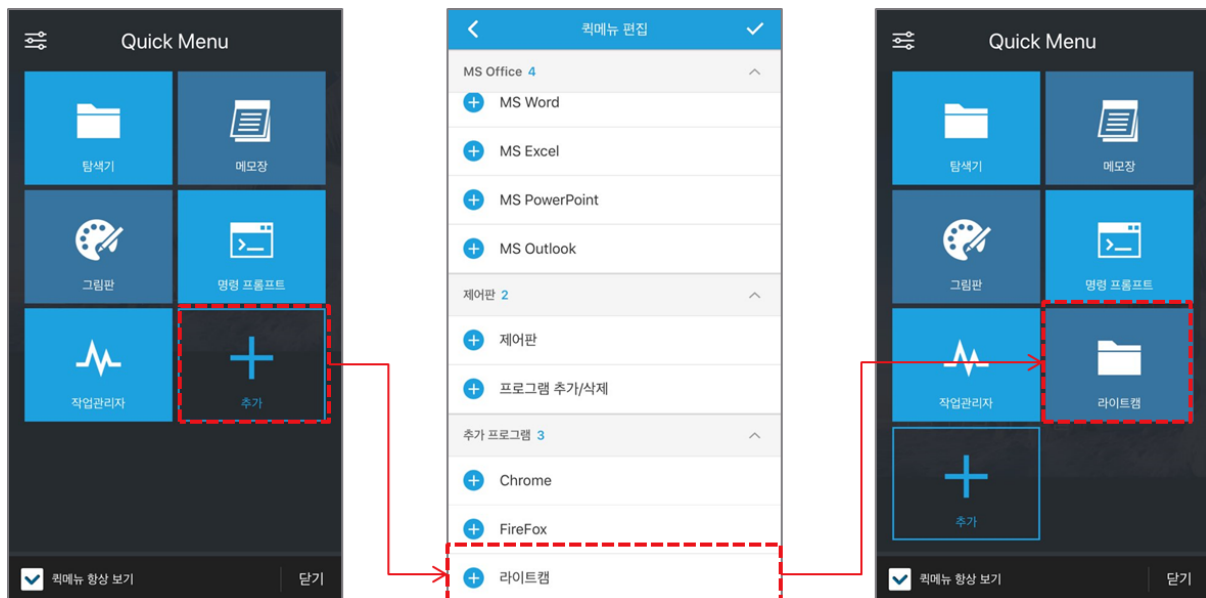
- 원격제어 시작
 - 원격 PC 의 현재 화면이 노출됩니다.
 - 손가락으로 화면을 터치하여 마우스로 컴퓨터를 제어하듯 손쉽게 제어할 수 있습니다.
 - 제어에 편리한 기능을 하단 툴바 메뉴를 통해 제공합니다.
 - 화면의 빈 곳을 터치하면 툴바 메뉴를 숨길 수 있고 툴바 활성화() 버튼을 터치하면 다시 툴바 메뉴가 노출됩니다.



6.1. Quick Menu

퀵 메뉴에서 프로그램 추가는 10 개까지 가능합니다.

사용방법은 아래 사진과 같이 퀵메뉴> 추가 버튼 클릭> 추가할 프로그램 선택> 등록 완료




6.2. 마우스 제어 모드 전환

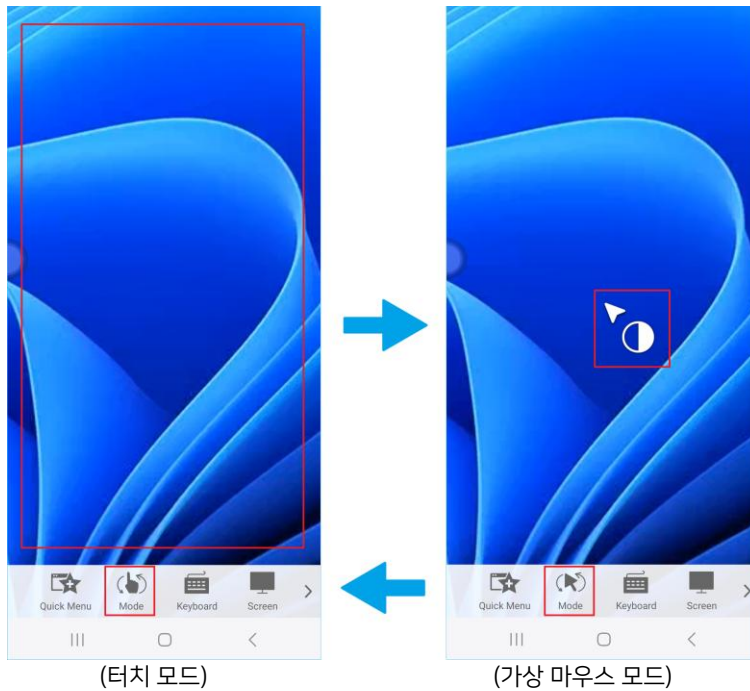
6.2.1. 터치 모드/가상 마우스 모드

- 터치 모드




- 화면에 커서가 보이지 않는 방식입니다.
- 터치 모드에서 툴바 메뉴의 마우스 모드 전환 버튼  을 터치하여 마우스 제어 모드를 가상 마우스 모드로 변경할 수 있습니다.

- 가상 마우스







- 가상 마우스 모드로 전환 시 가상 마우스 모드 제어 조작법 화면이 나타나고 '조작법 항상 보기' 옵션을 해제할 경우 다음부터 가상 마우스 모드로 전환하여도 조작법 화면이 나타나지 않습니다.
- 가상 마우스 모드에서 모드 선택  버튼을 터치하면 다시 터치 모드로 변경할 수 있습니다.

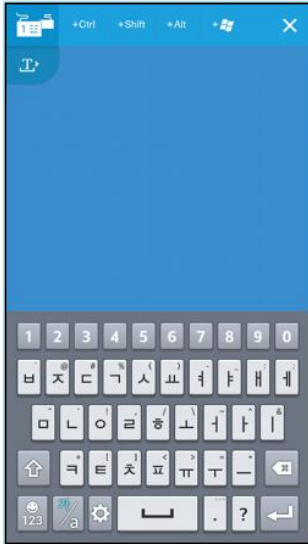


6.2.2. 제어 조작법

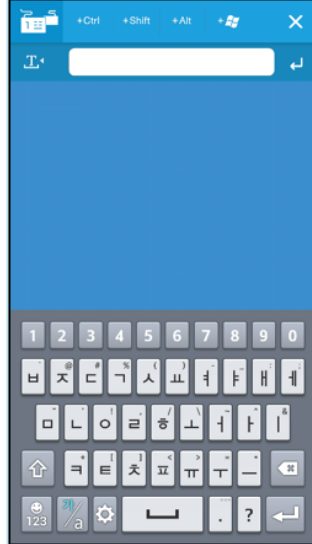
이벤트	마우스 제어 모드에 따른 제어 방법	
	터치 모드	가상 마우스 모드
커서	없습니다 (터치 시  아이콘 표시)	
마우스 좌 클릭	한 손가락으로 화면 터치	가상 마우스 외의 영역 한 손가락으로 터치
마우스 우 클릭	한 손가락으로 약 2 초간 화면 터치 두 손가락으로 화면 터치	가상 마우스 아이콘 한 손가락으로 터치 (터치 시 아이콘의 색상이 변함) 가상 마우스 외의 영역 한 손가락으로 약 2 초간 화면 터치 가상 마우스 외의 영역 두 손가락으로 화면 터치
더블클릭	한 손가락으로 화면을 빠르게 두 번 터치	
화면 확대 / 축소	두 손가락으로 화면을 늘리고 줄임	
화면이동	한 손가락으로 화면 드래그	커서를 화면 가장자리로 이동 시 해당 방향으로 자동 스크롤
마우스 드래그	화면을 약 0.5 초간 터치하여 드래그	가상 마우스 외의 영역을 약 0.15 초간 터치하여 가상 마우스 아이콘의 포인터 색상이 변할 때() 드래그
창 스크롤	스크롤 휠 이용하여 상하 조절 두 손가락으로 화면 터치 후 위아래로 드래그	
모니터 전환	세 손가락으로 화면 터치 후 좌, 우로 드래그	

6.3. 키보드 제어

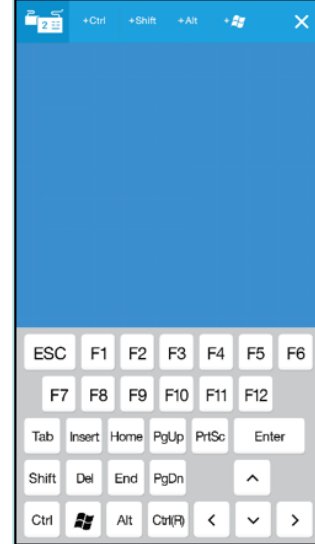
- 톨바 메뉴에서 키보드() 버튼을 터치
 - () 버튼을 터치하면 간접 입력 모드로 전환되며 () 버튼을 다시 터치하면 직접 입력 모드로 전환됩니다.
 - 좌측 상단 키보드 전환() 버튼을 터치하면 특수 키보드가 나타나고 다시 키보드() 버튼을 터치하면 일반 키보드가 노출됩니다.
 - 우측 상단 닫기() 버튼을 터치하면 키보드 모드가 종료됩니다.





(직접 입력 모드)







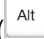



(간접 입력 모드)




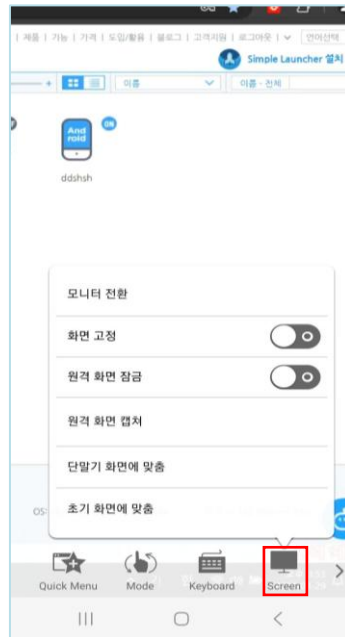
(특수 키보드)

항목	설명
직접 입력 방식	키보드 입력 시 입력한 내용이 실시간으로 PC 에 전송 특수 키() 버튼을 사용하여 Windows 의 Hot-key 를 사용
간접 입력 방식	키보드 입력 시 해당 내용이 상단 편집 창에 나타나고, 우측의 입력 버튼()을 터치하여 입력한 내용을 PC 로 전송

- 에이전트가 Mac 일 경우
 - 상단 조합키 버튼 중 Alt 키() 버튼은 Option 키() 버튼으로 나타나고 Windows 키() 버튼은 Command 키() 버튼으로 노출됩니다.
 - 특수 키보드에서도 Windows 키() 대신 Command 키()가, alt 키() 대신 Option 키()가 노출됩니다.


6.4. 화면 제어

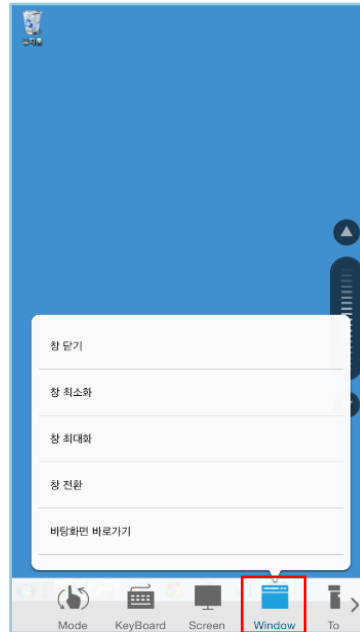
툴바 메뉴에서 Screen() 아이콘을 터치하면 화면에 관련된 부분을 제어할 수 있습니다.



대 항목	소 항목	설명
Screen	모니터 전환	원격지 PC의 모니터가 2대 이상일 경우 해당 메뉴가 나타나고 모니터 전환 실행 시 순차적으로 다음 모니터로 전환됩니다.
	화면 고정(ON/OFF)	화면 고정 옵션을 활성화시키면 뷰어에 보여지는 화면이 고정됩니다.
	원격 화면 잠금(ON/OFF)	원격지 PC의 모니터 화면이 잠금 처리됩니다. ☞ 원격지 PC의 운영체제가 Mac인 경우는 해당 메뉴 없습니다
	화면 저장	원격 화면을 캡처하여 저장합니다.
	단말기 화면에 맞춤	원격지 화면 전체를 단말기 화면에 맞춰서 표시됩니다.
	초기 화면에 맞춤	원격제어 연결 시의 화면 크기로 표시됩니다.

6.5. 창 제어

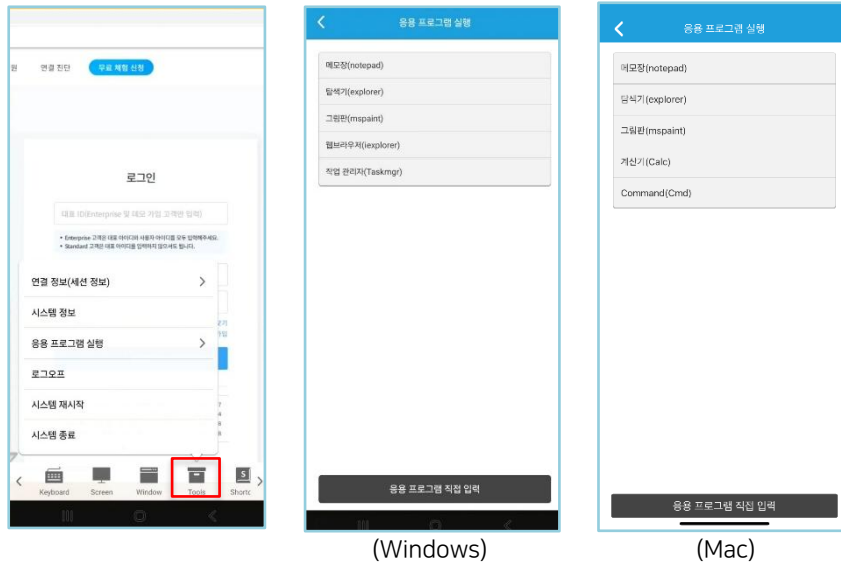
툴바 메뉴에서 Window() 아이콘을 터치하면 창과 관련된 부분을 제어할 수 있습니다.



대 항목	소 항목	설명
Window	창 닫기	원격 PC 에 현재 활성화된 프로그램 창이 종료됩니다.
	창 최소화	원격 PC 에 현재 활성화된 프로그램 창이 최소화됩니다.
	창 최대화	원격 PC 에 현재 활성화된 프로그램 창이 최대화됩니다.
	창 전환	실행 중인 프로그램을 순차적으로 전환하여 선택 가능합니다.
	바탕화면 바로가기	원격 PC 의 실행 중인 모든 프로그램 창이 최소화됩니다.

6.6. Tools

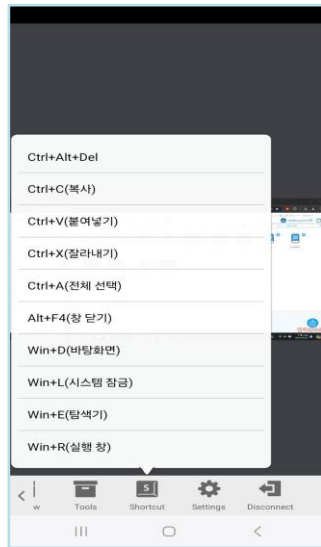
툴바 메뉴에서 Tools() 아이콘을 터치하면 원격제어에 편리한 메뉴들이 노출됩니다.



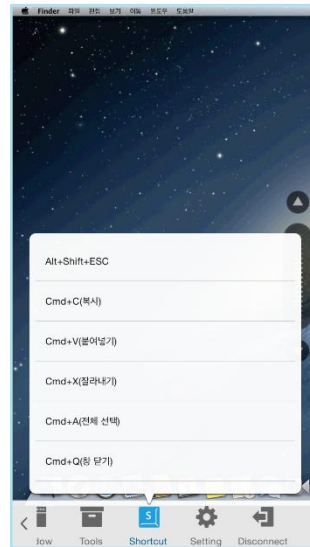
대 항목	소 항목	설명
Tools	연결 정보(세션 정보)	원격지 PC 와의 네트워크 연결정보를 확인할 수 있습니다.
	시스템 정보	원격지 PC 의 시스템 정보를 확인할 수 있습니다. ☞ 원격지 PC 의 운영체제가 Mac 인 경우는 해당 메뉴 없습니다
	응용프로그램 실행	자주 사용하는 응용프로그램을 쉽게 실행할 수 있습니다. 목록에 없는 응용프로그램은 '응용프로그램 직접 입력' 버튼을 이용하여 사용자가 원하는 응용프로그램명을 입력하여 실행할 수 있습니다.
	로그오프	원격지 PC 를 로그오프 합니다. 원격제어 연결이 유지되며 에이전트 로그인 화면으로 이동합니다.
	시스템 재시작	원격지 PC 를 재시작 합니다. 원격제어 연결이 종료되며 에이전트 로그인 화면으로 이동합니다.
	시스템 종료	원격지 PC 를 종료합니다. 원격제어 연결이 종료되며 에이전트 로그인 화면으로 이동합니다

6.7. 단축키

툴바 메뉴에서 Shortcut (Shortcut) 아이콘을 터치하면 PC 에서 자주 사용하는 단축키가 노출됩니다.




(Windows 단축키)

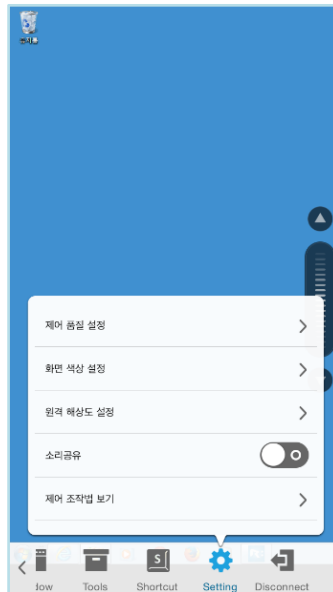


(Mac 단축키)

대 항목	Windows	Mac
Shortcut	Ctrl+Alt+Del(작업 관리자)	Option+Cmd+Esc(작업 관리자)
	Ctrl+C (복사)	Cmd+C (복사)
	Ctrl+V (붙여넣기)	Cmd+V (붙여넣기)
	Ctrl+X (잘라내기)	Cmd+X (잘라내기)
	Ctrl+A (전체 선택)	Cmd+A (전체 선택)
	Ctrl+Enter	Cmd+Q (창 닫기)
	Alt+F4 (창 닫기)	F11 (바탕화면)
	Win+D (바탕화면)	Ctrl+Space(찾기)
	Win+L (시스템 잠금)	Cmd+Space(언어전환)
	Win+E (탐색기)	
	Win+R (실행 창)	


6.8. 설정

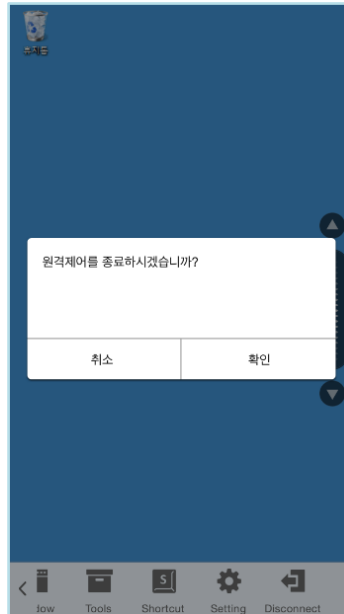
툴바 메뉴에서 Setting() 아이콘을 터치하면 원격 제어 설정 및 소리공유, 제어 조작법 보기 등을 실행할 수 있습니다.



대 항목	소 항목	설명
Setting	제어 품질 설정 (속도 최적화/그래픽 최적화 / 동영상 최적화)	원격제어 화면 품질을 선택할 수 있습니다. <ul style="list-style-type: none"> 동영상 최적화 설정인 경우 원격지 PC 의 CPU 는 i5 이상을 권장합니다. 동영상 최적화 설정은 Android 4.1.2 버전 이상 지원합니다.
	화면 색상 설정 (흑백/256 컬러/하이 컬러) 또는 비트레이트 설정 (저 화질/고 화질)	화면에 표시되는 색상을 변경할 수 있습니다. 색상이 낮을수록 속도가 빨라집니다. (속도 최적화 /그래픽 최적화) 또는 네트워크 환경에 따른 화질을 변경할 수 있습니다. (동영상 최적화)
	원격 해상도 설정	원격지 PC 의 해상도 변경이 가능합니다. 해상도 변경 후 원격제어 종료되면 다시 이전 해상도로 변경됩니다.
	소리 공유(ON/OFF)	해당 기능을 활성화시키면 원격지 PC 에서 나오는 소리를 들을 수 있습니다. <ul style="list-style-type: none"> 원격지 PC 의 사운드카드 종류에 따라 소리 공유 기능을 지원하지 않을 수 있습니다.
	스크롤 휠 버튼(ON/OFF)	해당 기능을 비활성화 시키면 뷰어의 스크롤 휠 버튼을 숨길 수 있습니다.
	제어 조작법 보기	터치 모드/가상 마우스 모드의 조작법이 노출됩니다. '조작법 항상 보기' 옵션을 해제할 경우 원격제어 시작 시 터치 조작법 화면이 나타나지 않습니다.

6.9. 원격제어 종료

툴바 메뉴에서 Disconnect() 아이콘을 터치하면 원격제어 연결이 종료되며 에이전트 로그인 화면으로 이동합니다.



6.10. 프로그램 종료

모바일 기기의 Back 키를 클릭하여 프로그램을 종료할 수 있습니다.

7. 멀티태스킹

7.1. 원격제어 중 타 프로그램 사용

원격제어 중 타 프로그램을 사용하려면 Home 버튼을 눌러서 RemoteView 를 백그라운드로 전환 후 사용이 가능합니다.

* 주의: LTE/5G 접속 환경에서는 데이터 요금이 과다 청구될 수 있으니 주의하시기 바랍니다.

7.2. 원격제어 중 전화 수신

원격제어 중 전화가 걸려올 경우 프로그램이 자동으로 백그라운드로 전환되고 통화가 가능합니다. 통화 종료 후 원격제어를 계속할 수 있습니다.

7.3. 원격제어 중 문자메시지 수신

원격제어 중 문자메시지를 수신했을 경우 닫힘 버튼을 터치하여 메시지 알림 창을 종료하거나 확인 버튼을 터치하여 RemoteView 를 백그라운드로 전환 후 확인이 가능합니다.

참고: 기기 설정에 따라 문자메시지 수신 시 프로그램이 자동으로 백그라운드로 전환될 수 있습니다.
이 경우 문자메시지 확인 후 원격제어를 계속할 수 있습니다.

8. RVAgent 앱 설치 및 삭제

8.1. RVAgent 란?

원격지 안드로이드 기기 화면을 실시간으로 공유하며 원격 제어를 할 수 있습니다.

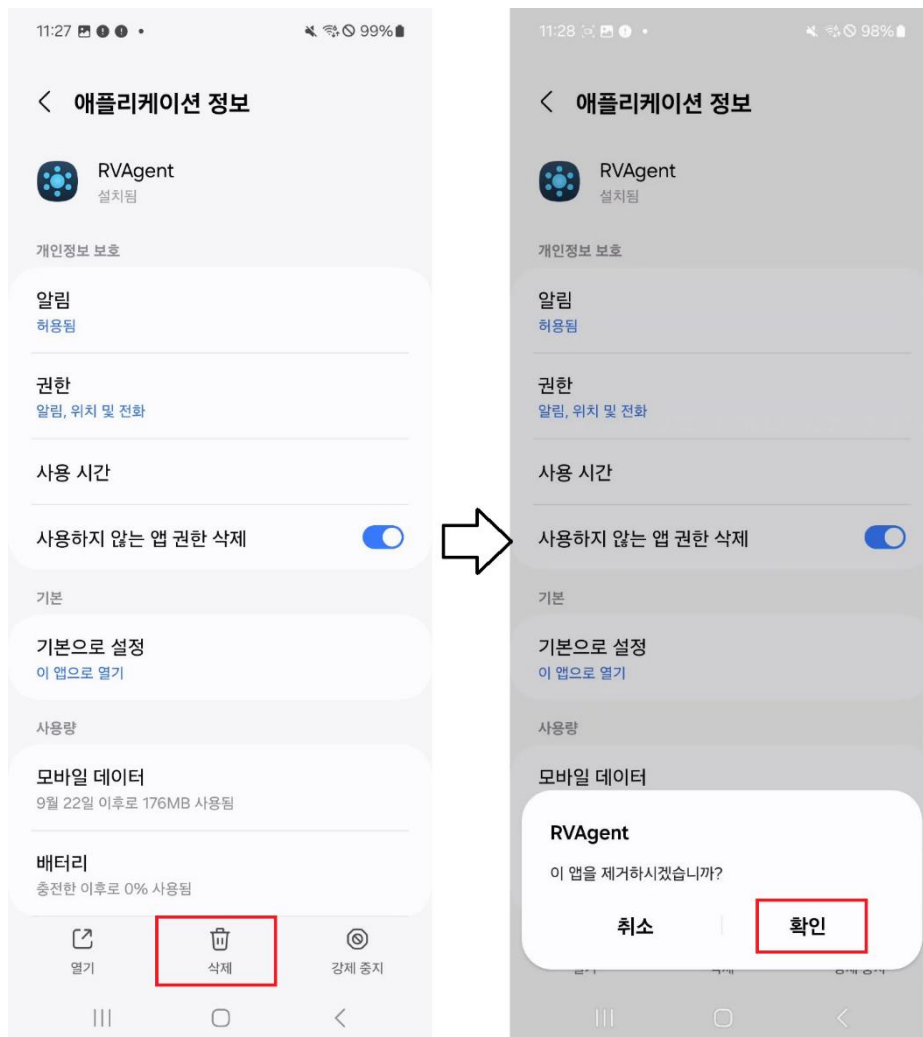
8.2. RVAgent 앱 설치

모바일 기기에서 Google Play 에 접속한 후 리모트뷰 에이전트, RemoteView Agent 로 검색하여 제품을 설치합니다.

☞참고: 한국, 일본, 미국 Google Play 에서 다운로드 가능합니다.

8.3. RVAgent 앱 제거

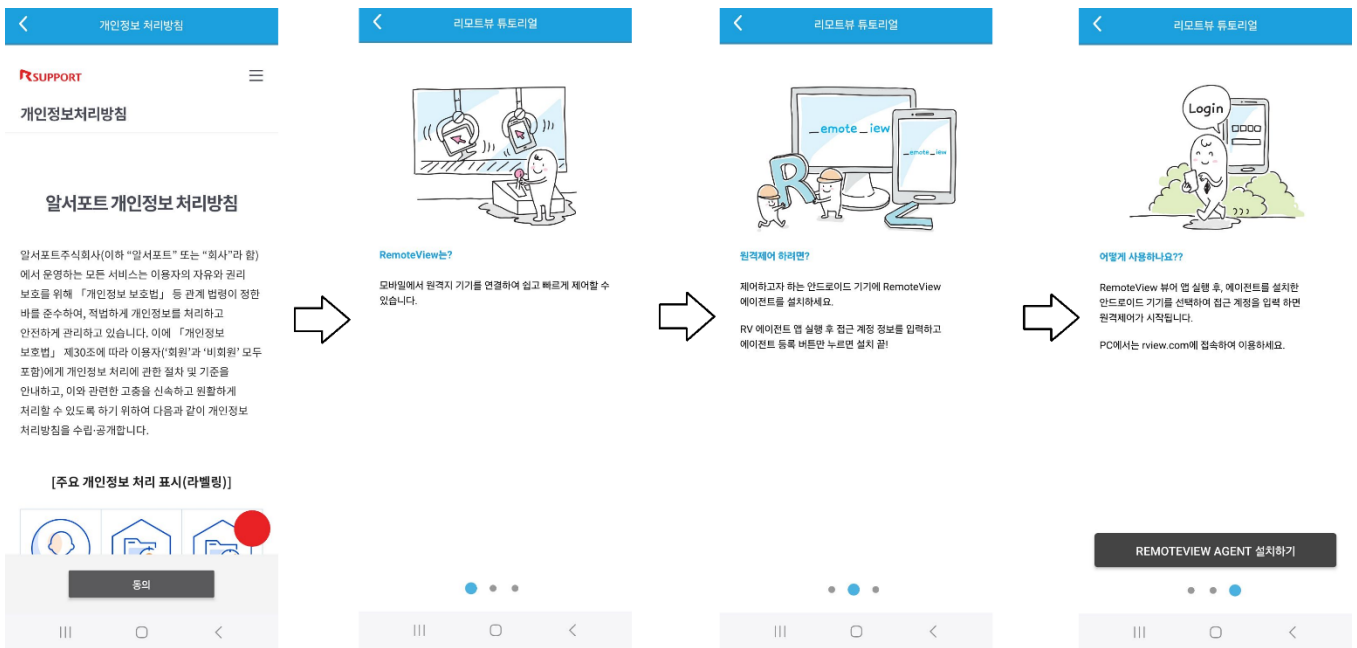
설정 > 애플리케이션 > 앱 목록에서 RemoteView Agent 를 선택하여 제품을 제거할 수 있습니다.



9. RVAgent 앱 사용방법

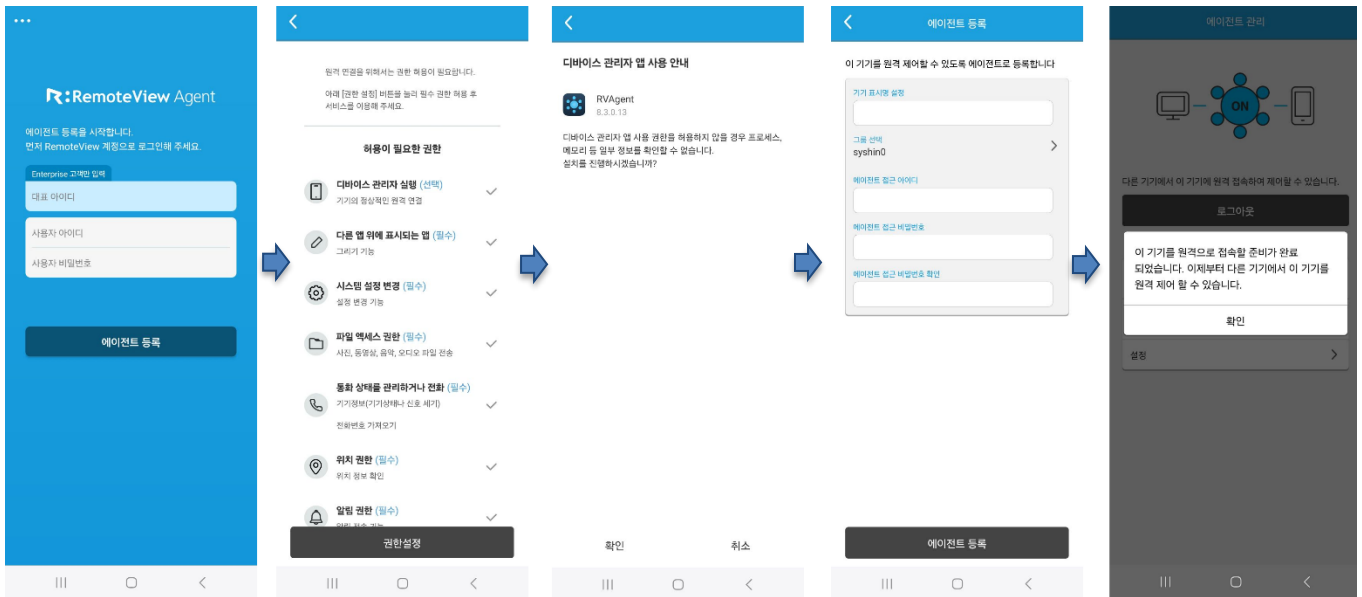
9.1. RemoteView Agent 앱 실행

- ① 응용프로그램 목록에서 RVAgent 를 선택하여 실행합니다.
- ② RVAgent 앱을 최초 설치 후 실행 시 개인정보처리방침에 대한 동의 화면이 제공됩니다.
- ③ 동의 버튼 터치 시 튜토리얼 화면이 제공됩니다.
※개인정보 처리방침 미동의 시 RVAgent 앱을 사용할 수 없습니다.
- ④ 튜토리얼 화면에서 리모트뷰 시작 버튼 터치 시 로그인 화면으로 이동됩니다.

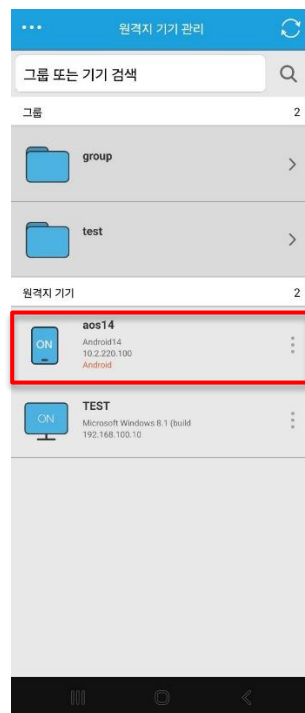


9.2. 에이전트 등록

- ① 홈페이지(<http://rview.com/>)에서 회원가입 시 등록한 계정으로 로그인합니다.
- ② 등록하고자 하는 대표아이디/사용자 아이디/비밀번호 입력 후 에이전트 등록 버튼을 선택 시 권한설정 페이지로 이동합니다.
- ③ 허용이 필요한 권한 > 권한설정으로 이동합니다.
 - 다른 앱 위에 표시 토글 ON
 - 시스템 설정 변경 토글 ON
 - 모든 파일에 대한 접근 토글 ON
 - 통화 상태 관리/전화 허용 선택
 - 위치 정보 액세스 앱 사용 중에만 허용 또는 이번만 허용 선택
 - 알림 허용 선택
 - 배터리 사용량 최적화 중지 허용 선택
- ④ 권한 설정이 완료되면 에이전트 등록 페이지로 이동합니다.
- ⑤ 에이전트 등록 페이지에서 기기 표시명/에이전트 접근 아이디/비밀번호/비밀번호 확인 입력 후 에이전트 등록 버튼을 터치합니다.
- ⑥ 에이전트 관리 페이지로 이동되며 "이 기기를 원격으로 접속할 준비가 완료되었습니다. 이제부터 다른 기기에서 이 기기를 원격 제어 할 수 있습니다." 팝업에서 확인을 터치합니다.



(RVAgent 에이전트 등록 절차)

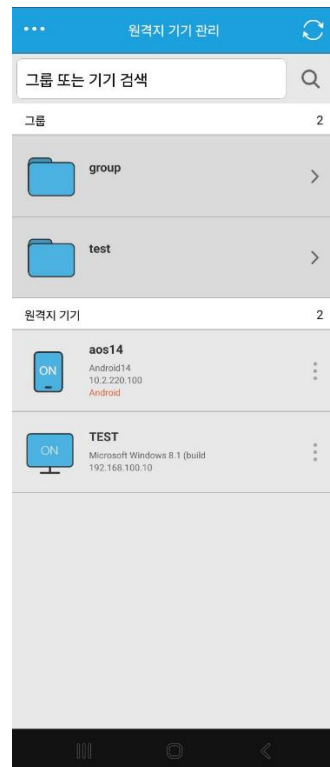


(RemoteView 뷰어 앱에서 Android 에이전트 추가된 화면)

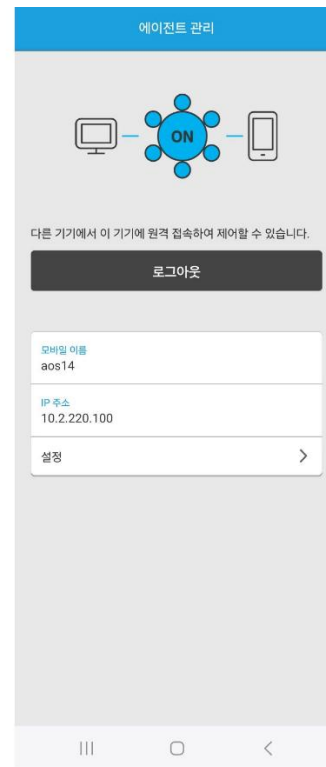
9.3. RVAgent 앱 관리

9.3.1. 에이전트 관리

- RVAgent 앱 에이전트 관리 화면에서 기본정보(모바일 이름, IP 주소) 및 설정 바로가기 버튼과 로그인/로그아웃 동작이 가능합니다.
- 에이전트 로그인 상태일 때 다른 기기에서 이 기기에 원격 접속하여 제어할 수 있으며, RemoteView 앱에서 해당 기기의 상태가 on 일 때 파란색 아이콘으로 단말이 노출됩니다.

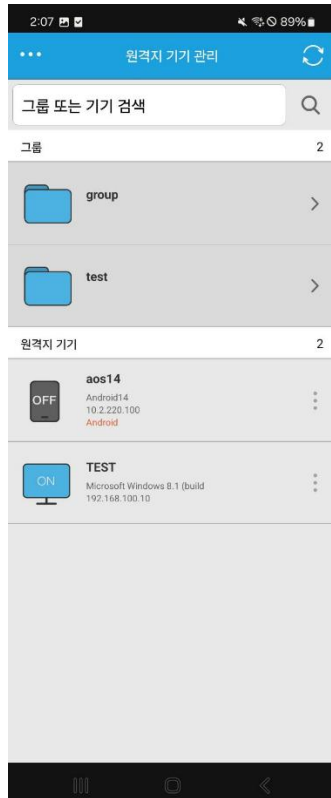


(RemoteView 앱)



(RVAgent 앱)

- 에이전트 로그아웃 상태일 때 해당 기기에 원격제어를 할 수 없으며 RemoteView 앱에서 해당 기기의 상태가 off 로 변경됩니다.



(RemoteView 앱)



(RVAgent 앱)

- 모바일 이름
 - 에이전트 등록할 때 설정한 모바일 이름이 표시됩니다.
- ip 주소
 - 해당 단말의 ip 주소가 표시됩니다.
- 설정 >
 - 설정 버튼 선택 시 설정 페이지로 이동합니다.

9.3.2. 설정메뉴

- 버전 정보

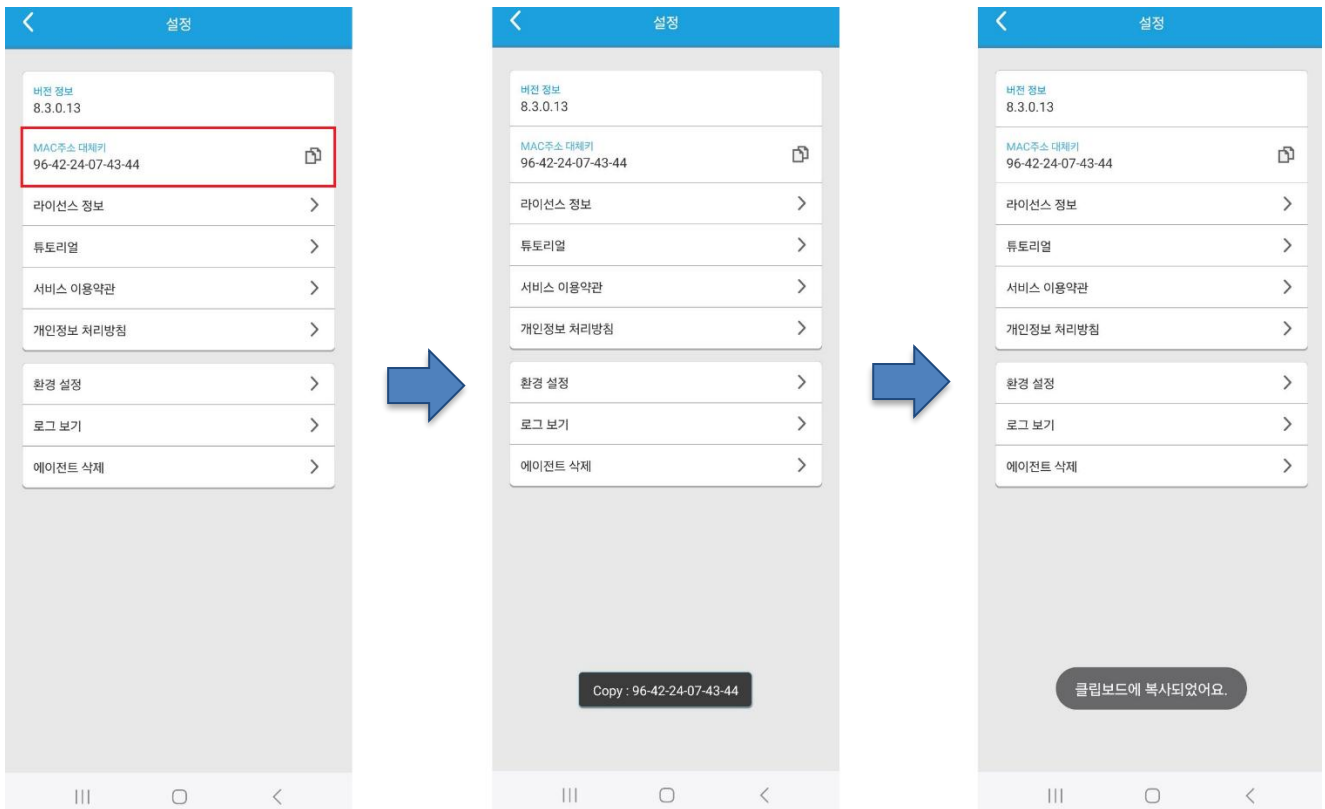
RVAgent 제품의 버전 정보를 확인할 수 있습니다.



- MAC 주소

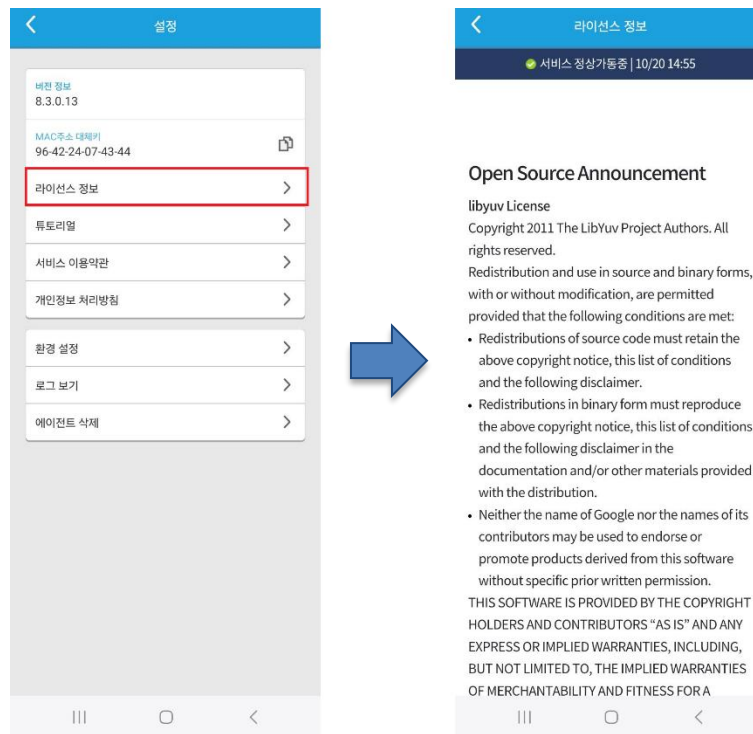
모바일 기기의 MAC 주소 정보가 보여집니다.

MAC 주소 터치 시 클립보드로 해당 정보가 복사됩니다.



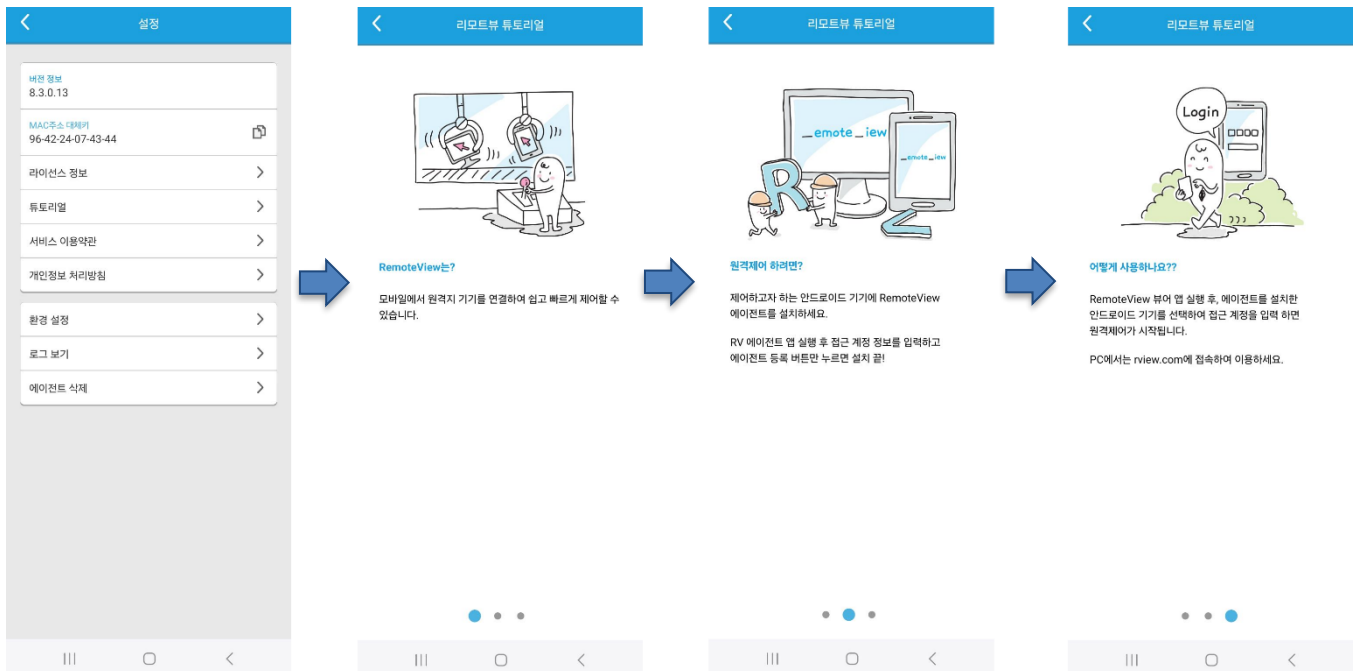
• 라이선스 정보

‘라이선스 정보’ 메뉴 터치 시 오픈 소스 라이선스 정보 화면이 표시됩니다.



• 튜토리얼

‘튜토리얼’ 메뉴 터치 시 제품의 튜토리얼 화면이 노출됩니다.



- 서비스 이용약관

서비스 이용약관 버튼을 터치하면 서비스 이용약관 페이지로 이동합니다.

- 개인정보 처리 방침

개인정보 처리방침 버튼을 터치하면 개인정보 처리방침 페이지로 이동합니다.

- 로그 보기

- 설정 화면에서 로그 보기 터치 시 로그 뷰어 페이지로 이동합니다.
- RVAgent 로그를 리스트 형식으로 보여줍니다.
- 로그 삭제 버튼 터치 후 “로그 데이터를 삭제하시겠습니까?” 팝업에서 확인 버튼을 터치하면 로그 데이터가 삭제됩니다.

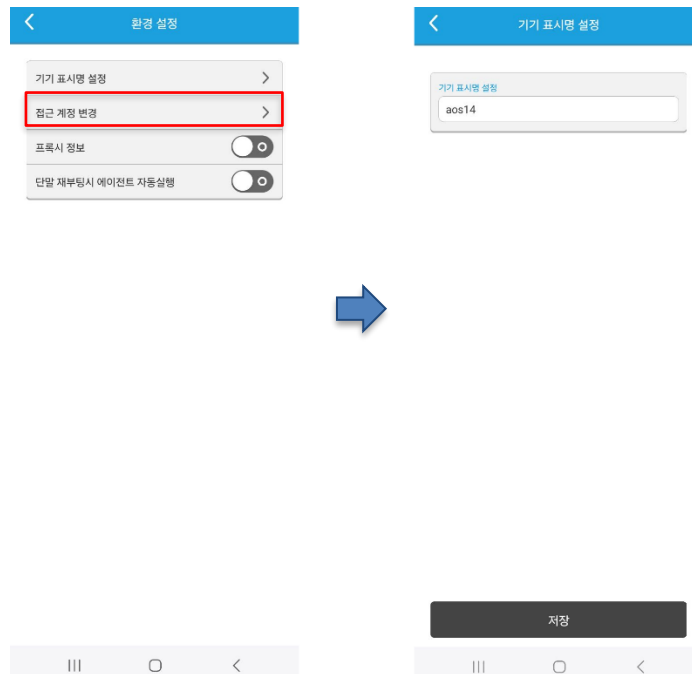
9.3.3. 환경 설정

설정 페이지에서 환경 설정 버튼을 터치하면 환경 설정 페이지로 이동합니다.

기기 표시명 설정/접근 계정 변경/프록시 정보/단말 재부팅 시 에이전트 자동실행 설정을 변경할 수 있습니다.

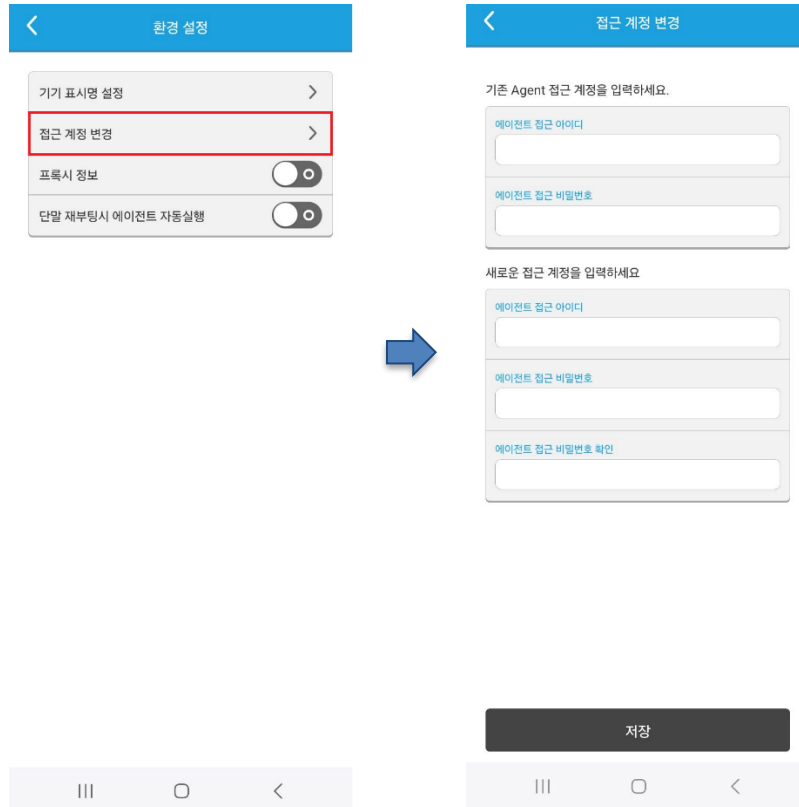
- 기기 표시명 설정

기기 표시명 설정 터치 시 해당 에이전트에 대한 기기 표시명을 변경할 수 있습니다.



- 접근 계정 변경

Agent 접속 시 입력하는 접근 계정 정보를 변경할 수 있습니다.



- 프록시 정보

프록시 정보 토글 on 상태로 변경 시 프록시 서버/포트/사용자 이름/암호를 입력할 수 있는 플레이스 홀더가 보여집니다.



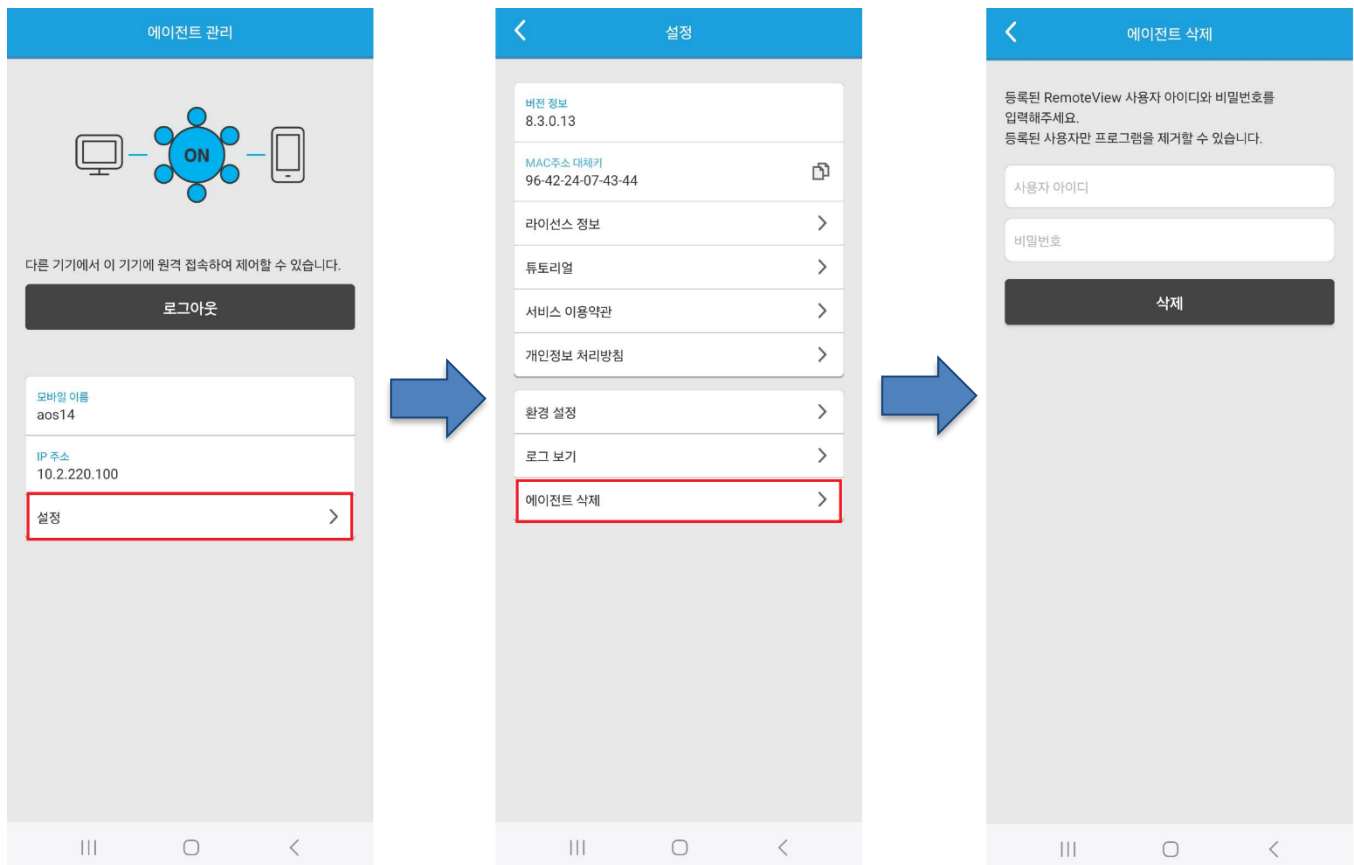
- 단말 재부팅 시 에이전트 자동실행

단말 재부팅 시 에이전트 자동실행 옵션을 on 으로 설정 후 단말 재부팅 시 에이전트가 자동 실행됩니다.

9.3.4. 에이전트 삭제

RVAgent 설정에서 에이전트 삭제 터치 시 등록된 에이전트 정보를 입력 후 삭제할 수 있는 에이전트 삭제 화면으로 이동합니다.

- ① 등록된 RemoteView 사용자 아이디 입력 후 다음 버튼을 터치하면, 비밀번호 입력란으로 포커스가 이동합니다.
- ② 비밀번호를 입력하고 완료 버튼을 터치하면, 키보드가 사라집니다.
- ③ 삭제 버튼을 터치하면 등록된 에이전트가 삭제되며 에이전트 로그인 등록 화면으로 이동합니다.



10. 고객 지원

본 매뉴얼은 RemoteView 사용방법을 초보자도 충분히 이해하고, 쉽게 사용할 수 있도록 하는 것을 목표로 하고 있습니다. 하지만 본 매뉴얼을 통해서 이해할 수 없거나 충분한 정보를 얻지 못하였다고 판단되는 경우에는 아래의 사항을 참고하시기 바랍니다.

HELPDESK (<https://help.rview.com/hc/ko>)

RemoteView 도움말(FAQ)를 통해 보다 많은 정보를 알 수 있으며 최근에 자주 문의했던 내용과 이해하기 어려운 내용을 좀 더 쉽게 설명하였습니다.

리모트뷰 홈페이지 (<https://content.rview.com/>)

리모트뷰 홈페이지에서 RemoteView 에 대한 사용방법, 매뉴얼, FAQ 등 정보들을 확인하실 수 있습니다. 홈페이지에 없는 문의 내용에 대해서는 온라인 문의 또는 전화문의 바랍니다.

Korea

05023 서울특별시 강동구
고덕비즈밸리로2가길 12 (고덕동)
전화: +82-70-7011-3900
팩스: +82-2-479-4429
기술문의: support.kr@rsupport.com
구매문의: sales.kr@rsupport.com
기타문의: info.kr@rsupport.com

Japan

〒105-0021 東京都港区東新橋2-3-3 ルオ
ーゴ汐留 10階
購入前のご相談 : +81-3-6273-3871
テクニカルサポート : +81-33-6273-3872

China

北京市朝阳区阜通东大街6号方恒国际A座
2708
咨询电话: +86-10-8256-1810
联系邮箱: co-china@rsupport.com