

# RemoteView BOX

## Quick Guide

Ver.1.0

 SUPPORT

[box.rview.com/manual](http://box.rview.com/manual)



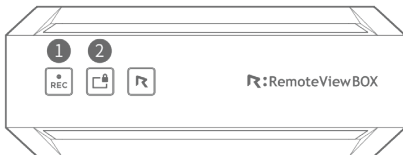
©COPYRIGHT RSUPPORT Co., Ltd.

- 本ガイドの内容は、製品の性能向上または機能の改善などにより、予告なく変更される場合があります。
- RemoteViewBOXに関する保証は、保証書ページをご覧ください。
- 本ガイドには保証書の内容以外、他のいかなる保証も含まれません。
- 詳細は、[box.rview.com](http://box.rview.com)をご覧ください。

# 目次

各部分の名称 .....	3
同梱物 .....	4
製品スペック .....	5
デバイス接続 .....	6
デバイス登録 .....	7
1. デバイス設定サイトに接続 .....	7
2. プライバシーアクセス許可 .....	8
3. デバイスの管理アカウント設定 .....	9
4. RemoteViewのアカウント設定 .....	10
5. デバイスの登録 .....	11
6. 登録完了 .....	12
遠隔接続 .....	13
1. RemoteViewログイン .....	13
2. 遠隔接続 .....	14
壁掛けマウント .....	15
初期化 .....	16
注意事項 .....	17
保証書 .....	20

## 各部分の名称



- ① 録画ボタン
- ② 遠隔接続ブロックボタン



- ① PC to HDMIポート
- ② Monitor to HDMIポート
- ③ LANポート
- ④ リセットボタン
- ⑤ microHDMIポート
- ⑥ AUX IN ポート
- ⑦ microUSBポート
- ⑧ USB ポート
- ⑧-1 USBポート
- ⑨ 電源接続ポート
- ⑩ 送風口

## 同梱物



RemoteViewBOX



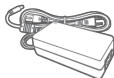
LANケーブル



HDMIケーブル



microUSB  
ケーブル



ACアダプタ



スタンド

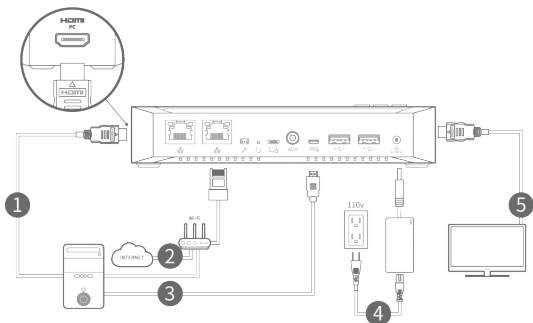


QuickGuide

## 製品スペック

Spec		詳細
本体	材質	ポリカーボネート、アルミニウム、シリコン、
	重量	225g
	サイズ	175 x 65 x 45(mm)
コネクタ	映像入力	1 x HDMI 2.0
	USBポート	2 x USB 3.0 Type A
	映像出力	1 x HDMI 2.0
	オーディオ出力	Audio 3.5mm stereo
解像度		720p(min) ~ 4K UHD(max)
オーディオフォーマット		PCM, OPUS
ハードウェア		32bit Arm Processor
OS		Linux
消費電力		DC12V : 2A 24W(MAX)
推奨環境	動作温度	0~40℃
	保管温度	-20 ~ 60℃
	湿度	0 ~ 80% RH(不凝縮)
ネットワーク環境	Ethernet	10/100/1000Mbps
	WiFi	802.11/a/b/g/n/ac

## デバイス接続



日本語

- 1 HDMIケーブルでRemoteView BOX (HDMI PCポート) と遠隔地PCを接続します。
- 2 有線インターネットでRemoteView BOXと遠隔地PCを接続します。
- 3 Micro USBケーブルでRemoteView BOXと遠隔地PCを接続します。
- 4 電源アダプタをAC電源に接続し、電源アダプターケーブルをRemoteView BOXの電源ケーブルに接続します。
- 5 HDMIケーブルでRemoteView BOX (HDMIモニターポート) とモニターを接続します。

(必須ではありません。遠隔地PCの画面をモニターに出力する場合のみ接続します。)

# デバイス登録

## 1. デバイス設定サイトに接続



- 1 遠隔地PCでブラウザを開いてbox.rview.comに接続します。
- 2 RemoteViewBOX本体の底面にあるETH MACアドレスを入力しRemoteViewBOXのIPアドレスを検索します。
- 3 IPアドレスが表示されたら「接続」をクリックします。

※IPアドレスが検索できない、または固定IPを利用する場合、マニュアルをご参考のうえ設定を行ってください。

【マニュアル】 [box.rview.com/manual](http://box.rview.com/manual)





# デバイス登録

## 2. プライバシーアクセス許可

日本語



A warning message box with a black triangle containing a white exclamation mark at the top left. The text inside the box reads: "この接続ではプライバシーが保護されません" (Privacy is not protected on this connection). Below this, it says: "では、悪意のあるユーザーによって、パスワード、メッセージ、クレジットカードなどの情報が盗まれる可能性があります。詳細" (where, by malicious users, information such as passwords, messages, and credit cards may be stolen. Details). Underneath is the error code "NET-ERR\_CERT\_AUTHORITY\_INVALID". At the bottom left, there is a button labeled "詳細設定" (Details) with a callout box pointing to it, also labeled "詳細設定". At the bottom right, there is a button labeled "セキュリティで保護されたページに戻る" (Return to security protected page).

この接続ではプライバシーが保護されません

では、悪意のあるユーザーによって、パスワード、メッセージ、クレジットカードなどの情報が盗まれる可能性があります。詳細

NET-ERR\_CERT\_AUTHORITY\_INVALID

詳細設定

セキュリティで保護されたページに戻る

- 1 詳細設定をクリックします。
- 2 IPアドレスにアクセスするをクリックします。

# デバイス登録

## 3. デバイスの管理アカウント設定



The screenshot shows a web interface for setting up a management account on a RemoteViewBOX device. At the top left, there is a logo and the text 'RemoteViewBOX'. Below it is a back arrow and the text '戻る'. The main title is 'デバイス管理アカウント設定'. Below the title is the instruction 'デバイス設定サイトのアカウントを設定してください。'. There are three input fields: '設定するID', '設定するパスワード', and 'パスワード再入力'. At the bottom center is a dark button with the text '次へ'.

RemoteViewBOXデバイスの管理アカウントを設定します。

# デバイス登録

## 4. RemoteViewのアカウント設定

RemoteViewBOX

デバイス管理 ネットワーク設定 ファームウェア更新 ログアウト

戻る サービスサイトアカウント設定

RV BOXに接続するサービスページ(www.rview.com)のアカウントを設定してください。  
RemoteView(www.rview.com)のアカウントをお持ちでない場合、アカウント登録を行ってください。

会社ID

ユーザID

パスワード

RemoteView BoxはRemoteViewサービスと連動してご利用いただく必要があります。  
RemoteView Boxを通じてRemoteViewサービス(以下、「本サービス」)を利用すると、本サービスの利用規約に同意したものとみなします。

次へ

RemoteViewサービスサイト(www.rview.com)のアカウント情報を入力します。

# デバイス登録

## 5. デバイスの登録

- デバイス名: RemoteViewに表示するデバイス名を入力します。
- アクセス情報: RemoteViewBOXに遠隔接続を行う際、認証を行うために任意で設定する項目です。忘れないように必ずお控えください。

# デバイス登録

## 6. 登録完了



RemoteViewBOXの設定が完了しました。

# 遠隔接続

## 1. RemoteViewログイン

emoteView RemoteViewとは? 製品 機能 価格 導入と活用事例 ブログ サポート トライアルの

### スピーディー&セキュアにリモートデスクトップ

RemoteViewならスマートデバイスからも簡単・安全に繋がる。  
RemoteViewでできること>

Log in with SSO ID入力ヘルプ

会社ID (Enterpriseをご利用の方のみ入力)

+

ユーザID

パスワード

ID保存

ログイン

[ID/パスワードをお忘れの場合](#)  
[会員登録](#)

RemoteViewの  
テレワーク活用4選

詳細を見る

1日で分かる! 入門編・応用編

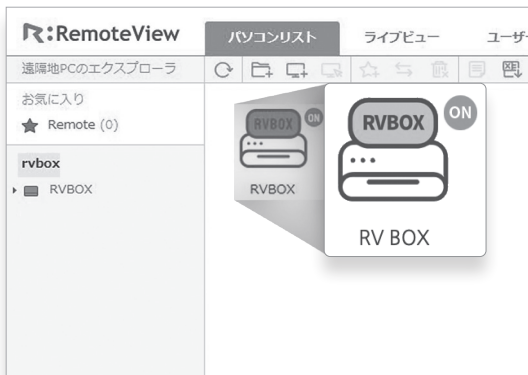
RemoteView  
活用セミナー

詳しくはこちら

RemoteViewサイト(www.rview.com)にアクセスしログインします。

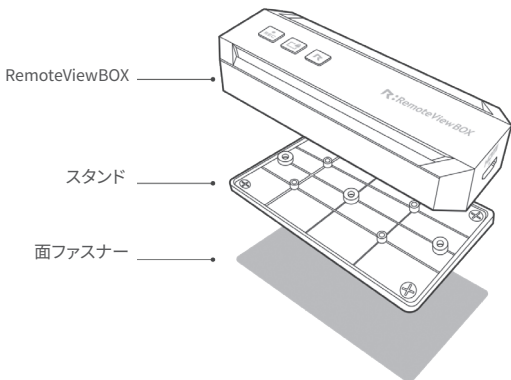
# 遠隔接続

## 2. 遠隔接続



- 1 登録したRemoteViewBOXアイコンをダブルクリックします。
- 2 接続アカウントを入力します。
- 3 RemoteViewビューアが実行され遠隔地PCの画面が表示されます。

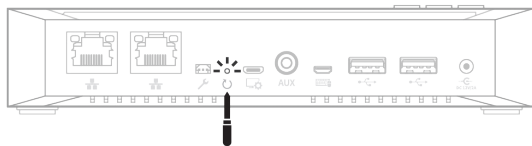
## 壁掛けマウント



デバイスを設置する位置に面ファスナーを貼り付けた後、デバイス下部とスタンドをねじで固定し面ファスナーに貼り付けます。



## 初期化



### デバイス初期化方法

ピンなどの先の細いものでリセットボタンを5~10秒間押し続けると、ランプが点灯し本体が初期化されます。

初期化を行うと、ネットワーク情報、デバイス設定情報、アカウント情報、RemoteViewのAgent接続情報が全て消去されます。

## 注意事項

<本製品を安全にご利用いただくために、必ずお守りください>

本製品のご利用に際して、以下の警告および注意をよくお読みのうえ、正しくお使いください。ここに示した注意事項は、ご利用者様や、他の方への危害、財産への損害を未然に防ぐための内容を記載していますので、必ずお守り頂くようお願いいたします。次の表示は、表示内容を遵守せず、誤った使用をされた場合に生じる損害の程度を説明しています。

- 電源はAC100V(50/60Hz)を使用してください。
- 記載と異なる電圧・電流でのご使用は、発煙、感電、火災、製品の誤作動や故障などの原因になります。
- 記載されている推奨環境内で本製品をご使用ください。
- 本製品を分解、改造しないでください。感電、火災、製品の誤作動、故障などの原因となります。
- 火気や熱器具に近付けたり、加熱しないでください。
- 必ず付属のACアダプタやケーブルを使用してください。
- 長時間使用しないときは、ACアダプタをコンセントから抜いてください。
- ACアダプタを抜くときは必ずプラグを持ってください。
- ACアダプタを無理に曲げたり引っ張ったりしないでください。
- ACアダプタを接続した状態で機器を移動しないでください。
- 本体の取り付け口やケーブル等に異物が付着した場合、直ちに取り除いてください。そのまま使用すると、感電、火災、または製品の誤作動、故障などの原因になります。
- 本体の底面は熱を放出する材料のため、起動中には熱が発生します。保温・保湿性の高いもの（じゅうたん・スポンジ・ダンボール箱・発砲スチロールなど）の上では使用しないでください。
- 本製品を重ねて設置しないでください。本製品が加熱し、感電、火災、または本製品の誤作動、故障などの原因となります。
- 本製品を濡らしたり、近くに液体が入った容器を置かないでください。
- 本製品を濡れた手で触らないでください。感電の危険性があります。

- 本製品に触れる際は事前に指輪、腕時計などの装身具を外してください。
- ACアダプタにほこりが付着していないことを確認し、コンセントに根元までしっかり差し込んでください。差し込みが不完全のままやプラグにほこり等がたまると、火災の原因になります。
- 本製品とACアダプタは、雷サージなどの雷対策をしていません。雷防護対策済み電源タップなどのご利用をお勧めします。
- 雷が発生しているときは本製品や接続されているケーブル等に触れないでください。落雷による感電の原因になります。
- 製品から煙が出たり、臭いがしたり、液体や異物などが内部に入った場合、直ちにコンセントからACアダプタを抜いてください。
- 金融機器、医療機器や人命に関わるシステムなど、高い安全性が要求される用途には使用しないでください。
- 本製品を次のような場所で使用や保管しないでください。
  - 直射日光の当たる場所・温度変化の激しい場所・湿気やほこりの多い場所
  - 振動の多い場所や不安定な場所・静電気が多く発生する場所
  - 油煙や湯気があたる場所・壁の中などお手入れが不可能な場所
  - 腐食性ガスの発生する場所・強い磁気や電磁波が発生する装置が近くにある場所
  - エレベータ近くなど電圧の変化がある場所
- 本製品を落としたり、衝撃を与えないでください。本製品の誤作動、故障の原因となります。特に小さなお子様にはご注意ください。
- お手入れの際は以下にご注意ください。
  - 電源プラグをコンセントから抜いてください。
  - シンナーやベンジン等の有機溶剤で本製品を拭かないでください。
- 静電気による破損を防ぐため、本製品に触れる前に、身近な金属(ドアノブやアルミサッシなど)に触れ、静電気が発生しないようにしてください。
- 人が通る場所に配線しないでください。足が引っ掛かり、ケガの原因となります。
- 目的外利用による情報の漏洩、改ざん、破壊などによる経済的・精神的損害につきましては、当社は一切その責任を負いかねます。

## RoHS指令対応基本方針

生産から廃棄処分にいたる製品のライフサイクルにおいて、人の健康や環境への負荷を最小限に抑えることを目的とし、RSUPPORT株式会社では、EU(欧州連合)のRoHS指令準拠を始めとし、環境汚染物質の削減を積極的に進めております。

## 保証書

この製品は厳密な検査に合格したものです。

お客様の正常な使用状態で、保証期間中に本製品が万一故障した場合は、製品に同梱されている保証書に記載された期間、条件の下において交換対応をいたします。

この保証書は再発行いたしませんので大切に保管してください。

製品名	RemoteViewBOX
モデル名	RVBV0101
保証期間	ご購入日または、納品日より1年間
条件	保証対象は本体、電源アダプター、LANケーブルとなり同等製品に交換いたします。 同モデルの販売が終了した場合、後続機器に交換いたします。
ご購入日 又は納品日	_____年__月__日 日付の確認できる書類(納品書または、請求書)を添付してください。

### 1. お問い合わせ先

ご購入先または、販売代理店までご連絡ください。

### 2. 次の場合、無償交換の対象外となります。

- ① 「RemoteViewBOXクイックガイド」の注意事項を守らない場合。
- ② 製品を分解・改造した場合。
- ③ 落電・火災・地震・水害等の天災地変による故障の場合。
- ④ 製品の不適当な条件・環境・取り扱い・使用による故障の場合。
- ⑤ 保証書の提示がない場合。
- ⑥ 日本国外で使用した場合。



©COPYRIGHT RSUPPORT Co., Ltd.

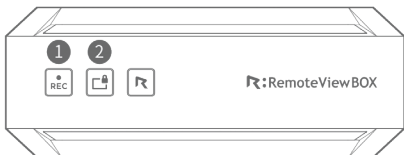
- 본 매뉴얼에 포함된 내용은 추후 제품의 성능 향상 또는 기능 개선 등에 따라 사전 예고없이 변경될 수 있습니다.
- RemoteViewBOX 관련 보증은 제품 보증서에서 확인하세요.
- 알서포트(주)는 본 매뉴얼과 보증서에서 설명한 특수 용도 이외에 시장성 및 적합성 등에 대하여 어떠한 보증도 하지 않습니다.
- 보다 자세한 내용은 [box.rview.com/manual](http://box.rview.com/manual)에서 확인 할 수 있습니다.

## 목차

각 부분의 명칭 .....	24
제품 내용물 .....	25
제품 상세 사양 .....	26
장비연결 .....	27
장비 등록 .....	28
1. 장비 IP 확인 .....	28
2. 연결 비공개 설정 페이지 이동 .....	29
3. 장비 관리 계정 설정 .....	30
4. 사용자 사이트 계정 설정 .....	31
5. 장비 접근 계정 설정 .....	32
6. 등록 완료 .....	33
원격 접속 .....	34
1. 사용자 사이트 로그인 .....	34
2. 원격접속 .....	35
벽걸이 거치대 조립 .....	36
초기화 .....	37
주의사항 .....	38
보증서 .....	42



## 각 부분의 명칭



- 1 녹화
- 2 원격 접속 차단



- 1 PC to HDMI
- 2 Monitor to HDMI
- 3 LAN
- 3-1 LAN
- 4 Reset
- 5 Micro HDMI
- 6 AUX IN Port
- 7 Micro USB
- 8 USB Ports
- 8-1 USB Ports
- 9 전원 케이블
- 10 통풍구

## 제품 내용물



RemoteViewBOX



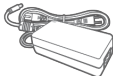
LAN 케이블



HDMI 케이블



Micro USB  
케이블



AC 어댑터



거치대

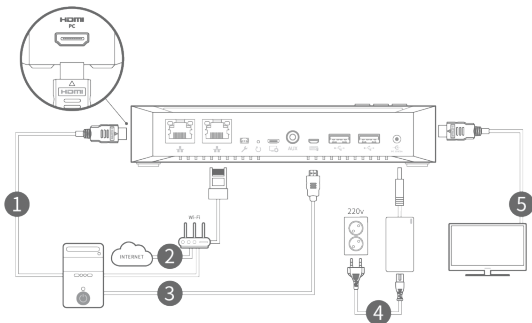


Quick Guide

## 제품 상세 사양

Spec		설명
물리적 특성	재질	폴리카보네이트+알루미늄+실리콘
	무게	225g
	크기	175 x 65 x 45(mm)
커넥터	비디오 입력	1 x HDMI 2.0
	USB 포트	2 x USB 3.0 Type A
	비디오 출력	1 x HDMI 2.0
	오디오 출력	Audio 3.5mm stereo
비디오 해상도		720p(min) ~ 4K UHD(max)
오디오 포맷		PCM, OPUS
하드웨어 사항		32bit Arm Processor
OS		Linux
전력 소비량		DC12V : 2A 24W(MAX)
권장 사용환경	사용 온도	0 ~ 40°C
	보관 온도	-20 ~ 60°C
	습도	비응축 상태에서 0 ~ 80% RH
네트워크 환경	Ethernet	10/100/1000Mbps
	WiFi	802.11/a/b/g/n/ac

## 장비연결



- 1 HDMI 케이블을 RemoteViewBOX의 HDMI PC 입력 포트에 연결합니다.
- 2 LAN 케이블을 공유기와 RemoteViewBOX의 LAN 포트에 연결합니다.
- 3 마이크로 USB 케이블을 원격제어 할 기기와 RemoteViewBOX의 USB 포트에 연결합니다.
- 4 전원 케이블을 RemoteViewBOX의 전원 포트에 연결한 후 전원 어댑터를 전원 콘센트에 연결합니다.
- 5 모니터 케이블을 RemoteViewBOX의 HDMI 모니터 출력 포트에 연결합니다.

# 장비 등록

## 1. 장비 IP 확인



- 1 웹브라우저에서 [box.rview.com](http://box.rview.com)을 입력하여 RemoteView-BOX 홈페이지로 이동합니다.
- 2 [2.장비등록] 메뉴로 이동합니다.
- 3 MAC 주소란에 RemoteViewBOX 장비 하단이나 포장박스에 부착된 스티커에 인쇄되어 있는 ETH MAC 주소를 입력하고 ‘검색’ 버튼을 클릭합니다.
- 4 검색 결과에 IP 주소가 표시되면 ‘접속’ 버튼을 클릭합니다.

\* IP 주소가 표시되지 않는 경우에는 장비를 재시작(전원 케이블을 뽑았다 다시 연결)하여 다시 시도해주세요.

\* IP 주소에 접속되지 않는 경우에는 브라우저의 방문 기록을 삭제한 후 다시 시도해 주세요.

## 장비 등록

### 2. 연결 비공개 설정 페이지 이동



확인된 장비 IP에 접속 시, 비공개 설정된 브라우저 창이 열립니다.  
고급 버튼을 클릭하여 장비 관리 페이지로 이동합니다.

# 장비 등록

## 3. 장비 관리 계정 설정

이런

### 장비 관리 계정 설정

장비 설정 사이트의 계정을 설정해 주세요.

설정할 아이디

설정할 비밀번호

비밀번호 확인

계속

RemoteViewBOX 장비 관리 사이트의 관리자 계정을 생성합니다.

## 장비 등록

### 4. 사용자 사이트 계정 설정

#### 사용자 사이트 계정 설정

RV BOX 장비에 접속할 수 있는 사용자 페이지(www.rview.com)의 계정을 설정해 주세요.  
사용자 페이지(www.rview.com) 사이트 계정이 없으시면 회원가입 후 설정해 주세요.

대표 아이디	<input type="text"/>
아이디	<input type="text"/>
비밀번호	<input type="password"/>

RemoteView BOX는 RemoteView 서비스와 연동되어야 이용할 수 있습니다.  
본 RemoteView BOX를 통한 RemoteView 서비스('달 서비스') 이용은 당 서비스의 이용약관에 동의하는 것을 의미합니다.

RemoteViewBOX 장비에 접속할 수 있는 사용자 페이지 (www.rview.com)의 계정을 입력합니다.



## 장비 등록

### 5. 장비 접근 계정 설정

원격지

#### 장비 등록

등록 정보

장비명

접근 정보 설정

장비 제어 시 사용할 아이디와 비밀번호를 설정해 주세요.

접근 아이디

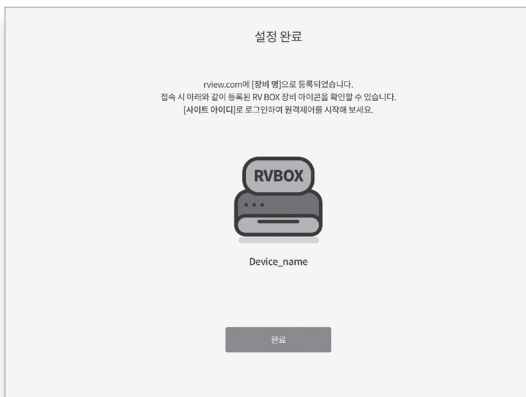
비밀번호

비밀번호 확인

원격지PC 관리 페이지에 표시될 장비 표시 이름 및 장비 접속 시 사용할 접속 계정을 입력합니다.

## 장비 등록

### 6. 등록 완료



RemoteViewBOX 장비 설정이 완료되었습니다.

사용자 사이트 ([www.rview.com](http://www.rview.com))에 접속하여 장비 원격 접속 및 기능 이용을 할 수 있습니다.

# 원격 접속

## 1. 사용자 사이트 로그인

언제 어디서나 원격제어 리모트뷰

일상과 업무를 넘나드는 리모트뷰, 막아 감소를 가리지 않습니다.  
[새로워진 리모트뷰 살펴보기 >](#)

[여기다 지원 도움말](#)

대표 아이디 (Enterprise 및 데모 가입 고객만 입력)

+

사용자 아이디

사용자 비밀번호

아이디 계량

로그인

아이디/비밀번호 찾기

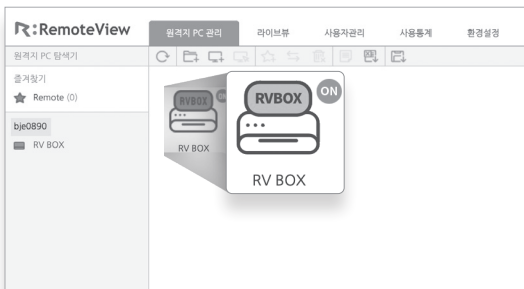
회원가입

# RemoteView ASP (2022.07.26) 앱-테스트 안내	2022-07-22
# RemoteView ASP (2022.07.12) SSL 인증서 경-	2022-06-24
# RemoteView ASP (2022.04.07) 앱-테스트 안내	2022-04-06

www.rview.com에 접속 후 장비 설정 사이트에서 설정한 사용자 사이트 계정을 입력하여 로그인 합니다.

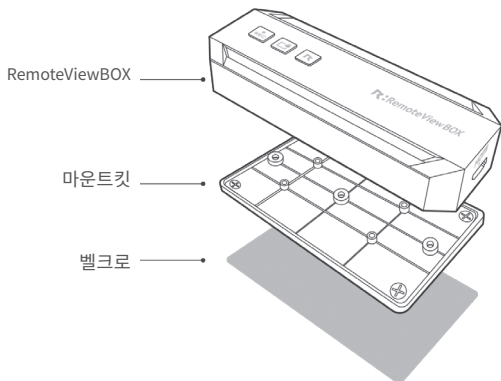
# 원격접속

## 2. 원격접속



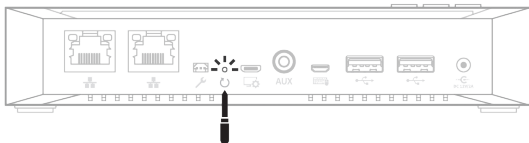
- 1 원격지 PC 관리에서 RemoteViewBOX 장비 아이콘을 더블 클릭합니다.
- 2 장비 접속 계정을 입력합니다.
- 3 원격지 기기를 제어하는 기기에서 리모트뷰 뷰어 프로그램이 실행되고 뷰어에 원격지 기기의 화면이 나타납니다.

## 벽걸이 거치대 조립



RemoteViewBOX를 거치할 위치에 벨크로 부착후 기기하단에 마운트킷을 나사로 결합하여 벨크로에 부착하세요.

## 초기화



Reset버튼을 5~10초간 핀셋으로 누르고 있는 경우 라이트 등이 초  
기화 상태로 점등되며, 초기화가 진행됩니다.

초기화 진행시, 네트워크 정보 / 장비 설정 정보/ 장비 관리 계정 /  
사용자 사이트 계정 / RemoteView 에이전트 접근 정보가 초기화  
됩니다.

## 주의사항

<본 제품의 안전한 이용을 위해, 반드시 준수해 주세요>

본 제품 이용시, 아래의 경고 및 주의사항을 반드시 준수해 주세요.

아래 사항들을 지키지 않는 경우 ‘감전’, ‘화재’, ‘고장’등이 발생할 수 있습니다.

이에 의해 부상 및 사망으로 연결될 위험이 있습니다. 또한 ‘발화’, ‘연기발생’, ‘용해’등이 발생한 경우에는 신속하게 본 제품 이용을 중지하고 구입하신 판매점에 연락해 주세요.



경고

이 표시를 무시하고 틀린 취급방법으로 다룰 경우, 부상을 당하거나 사망에 연결될 위험이 있는 내용을 담고 있습니다.



주의

이 표시를 무시하고 틀린 취급방법으로 다룰 경우, 부상을 당하거나 물적 손상을 일으킬 위험이 예상되는 내용을 담고 있습니다.

### ⚠ 주의

- 이 제품은 주위 온도가 0°C~40°C 사이에서 사용하실 수 있습니다.
- 제품을 해체하지 마십시오. 사용자가 제품을 해체한 적이 있다면 제조사 제품 보증이 적용되지 않습니다.
- 이 기기는 업무용(A급) 전자파적합기기로서 판매자 또는 사용자는 이 점을 주의하시기 바라며, 가정 외의 지역에서 사용하는 것을 목적으로 합니다.
- 이 장치는 클래스A 정보 기술 장치입니다. 이 장치를 가정 환경에서 사용하면 전파 방해를 일으키는 경우가 있습니다. 이 경우에는 사용자가 적절한 대책을 강구하도록 요구되는 경우가 있습니다.
- 본 제품을 아래와 같은 장소에서의 사용 및 보관을 삼가 주세요.

직사광선이 닿는 장소 / 난방기구 근처 등 고온이 되는 장소 / 급격한 온도 변화가 있는 장소 / 습기 및 먼지가 많은 장소 / 진동이 많은 장소 및 불안정한 장소 / 정전기가 많이 발생하는 장소 / 연기 및 수증기가 닿는 장소 / 부식성 가스가 발생하는 장소 / 벽 안 등 청소가 불가능한 장소 / 강한 자기 및 전자파가 발생하는 장치가 가까이 있는 장소 / 엘리베이터 근처 등 전압 변화가 있는 장소

- 본 제품을 떨어뜨리거나, 충격을 주지 마세요. 제품의 오작동 및 고장의 원인이 됩니다. 특히, 어린이의 손에 닿지 않게 주의해 주세요.
- 이동시킬때에는 AC어댑터(또는 전원 케이블)를 뽑아 주세요. 반드시 전원 플러그를 콘센트에서 뽑아 외부 접속코드를 분리해 주세요.

- 청소시에는 아래의 내용에 주의해 주세요.
  - \* 전원 플러그를 콘센트에서 뽑아주세요.
  - \* 신나 혹은 벤젠 등의 유기용제로 본 제품을 닦지 마세요.
- 정전기에 의한 파손을 방지하기 위해 본제품을 만지기 전에 근처에 있는 금속(문 손잡이나 알루미늄 샷시 등)에 손은 댄 후 몸의 정전기를 제거해주세요. 몸에서 나오는 정전기는 본 제품을 파손시킬 우려가 있습니다.
- AC 어댑터 부속제품에 대해서는 아래 사항을 주의해주세요.
  - \* 사람이 통행하는 장소에는 배선을 삼가해 주세요. 다리가 걸려 부상의 원인이 됩니다.
  - \* 열기구 옆에 배선을 삼가해 주세요. 케이블 피복이 벗겨져 접속 불량등의 원인이 될 수 있습니다.
- 본 제품의 고장, 오동작, 문제점, 통신불량, 정전, 낙뢰등의 외적요인, 제3자에 의한 방해행위 등의 요인에 의해 통신 기회를 놓쳐 발생한 손해 등의 경제손실에 대해서 당사는 일절 책임지지 않습니다.
- 목적 외 이용에 의한 보호정보의 누설, 위조, 파괴 등에 따른 경제적, 정신적 손해에 대해서 당사는 일절 책임지지 않습니다.
- 하드웨어, 소프트웨어(펌웨어)에 대해 사전 예고없이 변경될 수 있습니다.
- 본 제품 내부의 소프트웨어(펌웨어) 갱신 파일 공개를 통한 수정 및 기능 추가는 고객 서비스의 일환으로서 수시 제공되는 것입니다. 내용 및 제공시기에 관해 일절 보증하지 않습니다.
- 일반적으로 인터넷 등의 공중망 이용에 대해서는 통신사업자와의 계약이 필요합니다.
- 통신사업자에 따라서는 공중망에 접속 가능한 단말 대수를 제한 또는 대수에 따른 요금을 설정하고 있는 경우도 있으므로 통신사업자와의 계약 내용을 확인해 주세요.
- 수송비, 설정, 조정, 설치등은 구입하신 판매점에서 상담해 주세요.
- 본 제품은 국내법(전기생활용품안전법)을 기준으로 이용가능한 제품이므로 보증은 국내에서만 유효합니다.
- 본 제품을 파기할 시에는 각 지방 자치단체의 조례를 지켜주세요.
- 조례 내용에 대해서는 각 지방 자치단체로 문의해 주세요.



## ⚠ 경고

- 전원은 AC 220V(50/60Hz)이외의 환경에서는 절대 사용하지 마세요.
- 본 제품과 본 제품의 정규 전력 라벨에 기재되어있는 전압, 전류 환경에서 사용해 주세요.
- 다른 전압, 전류 환경에서 사용하면 연기 발생, 감전, 화재 또는 제품의 오동작 및 고장의 원인이 됩니다.
- 장시간 사용하지 않을 경우 전원 플러그를 뽑아주세요.
- 설치시 AC어댑터를 벽이나 책장등의 사이에 끼우지 마세요.
- 열기구 근처에 두거나 과열시키지 마세요.
- AC어댑터를 꽂은 채 기기를 이동하지 마세요. AC어댑터가 손상된 경우에는 구입하신 판매점에 연락해 주세요.
- 반드시 부속품 또는 전용 AC어댑터(또는 전원 케이블)을 사용해 주세요. 본 제품 부속 이외의 AC어댑터(또는 전원 케이블)를 사용할 경우 연기발생, 감전, 화재 또는 제품의 오동작 및 고장의 원인이됩니다.
- AC어댑터(또는 전원 케이블)를 가열하거나 무리하게 구부리거나 당기는 행위는 삼가해주세요.
- 연기발생, 감전, 화재 또는 제품의 오작동 및 고장의 원인이 됩니다. 덧붙여 AC어댑터(또는 전원 케이블)를 뽑을 때에는 반드시 플러그를 잡고 뽑아주세요.
- AC어댑터 위에 물건을 올려두거나, 덮거나 겹쳐서 사용하지마세요.
- 고온, 화재가 일어날 위험이 있으므로 AC어댑터를 보온, 보습성이 높은 물건(카펫, 스펀지, 종이상자, 스티로폼등) 위에서 사용하지 마세요.
- 전의 위험성이 있으므로 젖은 손으로 AC어댑터를 콘센트에 꽂거나 뽑지마세요.
- 콘센트에 먼지가 많이 쌓여있지 않은지 확인 후 AC어댑터를 끝까지 확실히 꽂아주세요. 헐겁게 꽂혀진 플러그에 먼지가 쌓이게되면 습기 등에 의해 연결 불량되어 화재의 원인이 됩니다.
- 본 제품과 AC어댑터는 낙뢰 접지등 낙뢰 방어 대책이 되어있지 않으므로 낙뢰 방어 대책이된 전원 탭 등의 이용을 권장합니다.
- 천둥번개가 발생할 날에는 낙뢰에 의해 감전될수 있으니 본 제품과 접속된 케이블 등을 만지지마세요.

- 연기가나거나 이상한 냄새가 나는 경우 액체나 이물질이 내부에 들어간 경우에는 바로 콘센트에서 AC어댑터를 뽑아주세요.
- 동작환경범위 이외에서 본 제품을 사용하지 마세요.
- 범위외의 온도 및 습도 환경에서 이용하는 경우 감전, 화재 또는 오동작, 고장의 원인이 됩니다.
- 본 제품을 분해 및 개조하지 마세요. 감전, 화재 또는 제품의 오작동 및 고장의 원인이 됩니다. 개조는 법률로 금지되어 있습니다.
- 본 제품과 컴퓨터의 랜케이블 포트에 이물질 등이 들어간 경우 바로 제거해 주세요. 그대로 사용할 경우 감전, 화재, 또는 제품의 오동작의 원인이됩니다.
- 본 제품에 액체가 쏟아진 경우 감전, 화재 또는 제품의 오작동 및 고장의 원인이 됩니다.

## 보증서

본 제품은 엄격한 검사를 거친 제품입니다.

정상적인 사용상태에서 고장이 나는 경우 이 보증서에 기재된 기간/조건에 따라 동등한 제품으로 무상 교환해 드립니다.

이 보증서는 재발행이 불가능하므로 잘 보관해 주세요.

제품명	RemoteViewBOX
모델명	RVBV0101
보증기간	구매일 또는 납품일로부터 1년간
조건	보증대상은 본체, 전원 어댑터, 랜케이블이며 동등한 제품으로 교환합니다. 단, 모델이 판매 종료된 경우 후속 기종으로 교환합니다.
구매일 또는 납품일	____년__월__일 날짜가 확인 가능한 서류(납품서 또는 청구서)를 첨부해 주세요.

### 1. 연락처

구입 또는 판매 대리점으로 연락해주세요.

### 2. 다음의 경우에는 무상 교환 대상에서 제외됩니다.

- ① RemoteViewBOX 초기 설치 가이드의 주의사항을 지키지 않은 경우
- ② 제품을 분해/ 개조한 경우
- ③ 낙뢰/화재/지진/수해 등의 천재지변에 의한 고장의 경우
- ④ 사용환경이 아닌 곳에서 제품을 사용하여 고장이 난 경우
- ⑤ 보증서가 없는 경우
- ⑥ 한국에서 구입한 경우 해외에서 사용시 품질을 보증하지 않습니다.

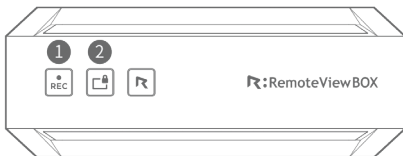


- The contents of this manual may be changed without prior notice, depending on the performance or functional improvement of the product.
- Check the product warranty for RemoteView BOX related warranty.
- RSUPPORT Co., Ltd. does not provide any guarantee for marketability, suitability, etc. other than the special uses described in this manual and warranty.
- The latest version of the manual is available at [box.rview.com/manual](http://box.rview.com/manual).

# Table of Contents

<b>Hardware Overview</b> .....	<b>46</b>
<b>Package Contents</b> .....	<b>47</b>
<b>Specification</b> .....	<b>48</b>
<b>Device Connection</b> .....	<b>49</b>
<b>Installation</b> .....	<b>50</b>
1. Device IP Check .....	50
2. Allow Private Connection .....	51
3. Device management account setting .....	52
4. Service Site Account Settings .....	53
5. User Access Site Settings .....	54
6. Setup completed .....	55
<b>Remote Control</b> .....	<b>56</b>
1. Log in to service site .....	56
2. Remote Access .....	57
<b>Wall mount assembly</b> .....	<b>58</b>
<b>Initialize</b> .....	<b>59</b>
<b>Cautions</b> .....	<b>60</b>
<b>Warranty</b> .....	<b>64</b>

## Hardware Overview



- 1 Recording
- 2 Block remote access



- 1 芝 PC to HDMI
- 2 Monitor to HDMI
- 3 LAN
- 4 Reset
- 5 Micro HDMI
- 6 AUX IN Port
- 7 Micro USB
- 8 USB Ports
- 8-1 USB Ports
- 9 Power cable
- 10 Ventilation hole

## Package Contents



**RemoteViewBOX**



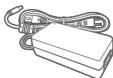
**LAN Cable**



**HDMI Cable**



**Micro USB  
Cable**



**AC adapter**



**Mounting kit**



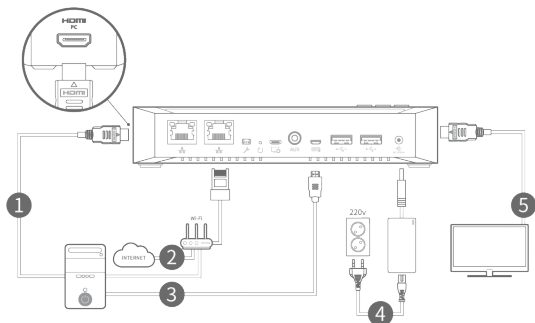
**Quick Guide**



# Specification

Spec		Description
Physical details	Material	Polycarbonate + Aluminum + Silicone
	Weight	225g
	Size	175 x 65 x 45(mm)
Connector	Video input	1 x HDMI 2.0
	USB port	2 x USB 3.0 Type A
	Video output	1 x HDMI 2.0
	Audio output	Audio 3.5mm stereo
Video resolution		720p(min) ~ 4K UHD(max)
Audio format		PCM, OPUS
Hardware		32bit Arm Processor
OS		Linux
Power		DC12V : 2A 24W(MAX)
Recommended	Operating temp.	0~40°C
	Storage temp.	-20 ~ 60°C
	Humidity	0 to 80% RH non-condensing
Network	Ethernet	10/100/1000Mbps
	Wi-Fi	802.11 /a/b/g/n/ac

## Device Connection



- 1 Connect the HDMI cable to the PC's HDMI input port on the RemoteViewBOX.
- 2 Connect the LAN cable to the router and the LAN port on the RemoteViewBOX.
- 3 Connect the micro USB cable to the device to be remotely controlled and to the USB port of the RemoteViewBOX.
- 4 Connect the power cable to the power port on the RemoteViewBOX and connect the power adapter to a power outlet.
- 5 Connect the monitor cable to the HDMI display output port on the RemoteViewBOX.

# Installation

## 1. Device IP Check



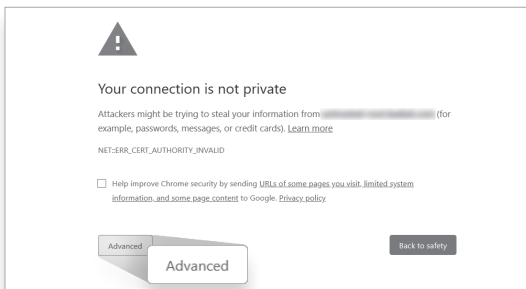
- 1 Open the RemoteViewBOX website by entering box.view.com in the web browser.
- 2 Click the [2.Registering the device]
- 3 In the MAC address bar, enter the ETH MAC address printed on the sticker at the bottom of the RemoteViewBOX equipment and click the 'Search' button.
- 4 Click the 'Connect' button when the IP address is displayed in the search results.

\* If the IP address is not displayed, restart the device (disconnect the power cable and plug back in) and try again.

\* If the IP address is not accessible, delete the browser's visit history and try again.

# Installation

## 2. Allow Private Connection



When accessing the verified equipment IP, a private browser window opens.

Click the Advanced button to go to the Device Management page

# Installation

## 3. Device management account setting

Device management account setting

Set the account information to access the device's Settings.

New ID

New password

Verify password

Next

E  
N  
G  
L  
I  
S  
H

Create an administrator account on the RemoteViewBOX device management site.

# Installation

## 4. Service Site Account Settings

**User access site settings**

Set up an account on the access page ([www.rview.com](http://www.rview.com)) to be used in the RV BOX.  
If you do not have a user site ([www.rview.com](http://www.rview.com)) account, sign up and then continue with the set up.

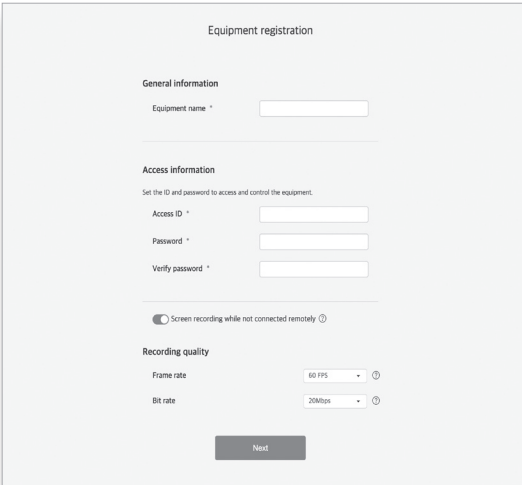
Company ID	<input type="text"/>
<hr/>	
ID	<input type="text"/>
Password	<input type="text"/>

The RemoteView Box can be used only when it is linked with the RemoteView service.  
Use of the RemoteView service ('Service') through this RemoteView Box means agreeing to the terms and conditions of the service.

Enter the account on the user page ([www.rview.com](http://www.rview.com)) where you can access the RemoteViewBOX equipment.

# Installation

## 5. User Access Site Settings



The image shows a web form titled "Equipment registration". It is divided into three main sections: "General information", "Access information", and "Recording quality".

- General information:** Contains a single text input field labeled "Equipment name \*".
- Access information:** Includes a sub-header "Access information" and a descriptive sentence: "Set the ID and password to access and control the equipment." Below this are three text input fields: "Access ID \*", "Password \*", and "Verify password \*".
- Recording quality:** Features a toggle switch for "Screen recording while not connected remotely" (which is currently turned off) and two dropdown menus: "Frame rate" (set to 60 FPS) and "Bit rate" (set to 20Mbps). Each dropdown menu has a small circular icon to its right.

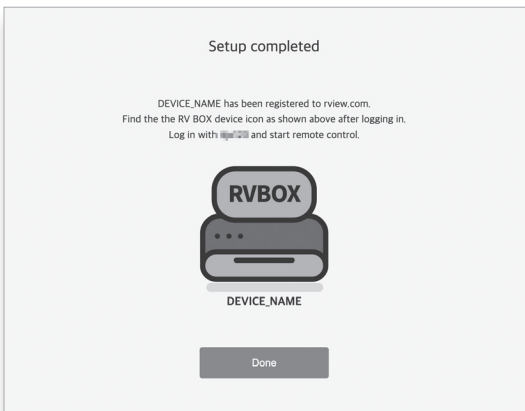
At the bottom center of the form is a dark grey button labeled "Next".

Enter the name of the device to be displayed on the Remote PC Management page and the connection account to be used when accessing the equipment.

Enter the access ID/PW to be used to access the device.

# Installation

## 6. Setup completed



RemoteViewBOX equipment setup is complete.

You can access the user site ([www.rview.com](http://www.rview.com)) to access the equipment remotely and use the functions.



# Remote Control

## 1. Log in to service site

Manage a variety of devices from any location with RemoteView.

Always stay in control no matter the time or situation.

[What's New? >](#)

Hello, entering the ID

Company ID (Enterprise and demo customers only.)

+

Remember me

Login

[Forgot Password](#)

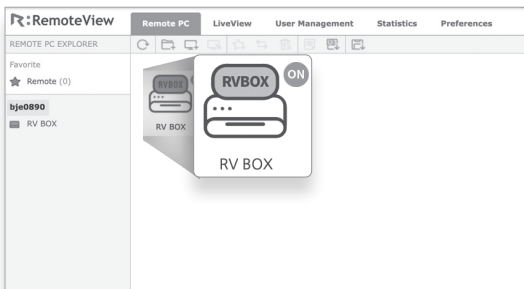
[Sign up](#)

[Apr. 22nd, 2019] Scheduled Maintenance ... 04/15/2019  
[Apr. 15th, 2019] Scheduled Maintenance ... 03/20/2019  
[Mar. 25th, 2019] Scheduled Maintenance ... 03/18/2019

Log in by entering the user site account you set up on the equipment settings site after accessing [www.rview.com](http://www.rview.com).

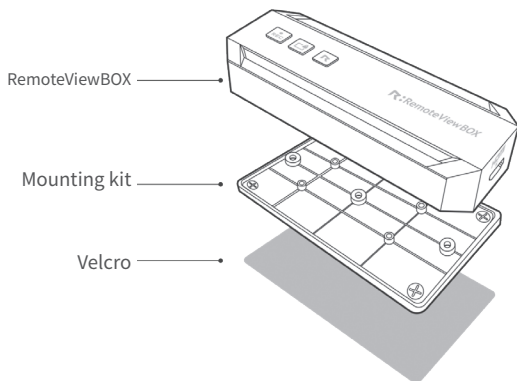
# Remote Control

## 2. Remote Access



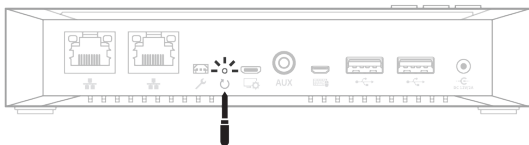
- 1 In Remote PC Management, double-click the Remote-ViewBOX appliance icon.
- 2 Enter the equipment access account.
- 3 The RemoteView Viewer runs on your device, and the screen of the remote device appears in the viewer.

## Wall mount assembly



Attach Velcro to the location where you want to mount the device and attach the mounting kit to the Velcro by screwing it to the bottom of the device.

## Initialize



Press and hold the Reset button with tweezers for 5 to 10 seconds and the light will light up in the initial state and the initialization will start.

During initialization, network information / device setting information / device management account / user web account / RemoteView agent access information will be initialized.

## Cautions

<For the safe use of this product, follow the recommendations below.>

When using this product, be sure to follow the warnings and precautions below.

Failure to comply with the following may result in 'electric shock', 'fire', and 'failure'.

This risks leading to injury and death. In addition, in the event of 'ignition', 'smoke', or 'dissolution', please stop using this product immediately and contact the distributor you purchased.



Warning

If this mark is ignored and handled incorrectly, it contains information that could lead to injury or death.



Caution

If this mark is ignored and handled incorrectly, it contains information that is expected to cause injury or physical damage.

### Caution

- This product operates in temperatures between 0°C and 40°C.
- Do not tear down the product. The manufacturer's product warranty is not applicable if the user has dismantled the product.
- This device is a commercial (class A) electromagnetic compatible device and is intended for use outside the home by the seller or user.
- This device is a Class A information technology device. Using this device in your home environment may cause radio interference. In this case, users may be required to take appropriate measures.
- Please refrain from using and storing this product in the following places:
  - Direct sunlight / High temperature / High temperature / High temperature / High temperature / High temperature / High vibration and unstable / High static electricity / Smoke and steam / Corrosive gas / Wall / Near strong magnetic and electromagnetic devices / Near elevators
- Do not drop or shock this product. It may cause malfunction and failure.

- In particular, keep out of reach from children.
- Unplug the AC adapter (or power cable) when moving. Make sure to unplug the power plug from the outlet and disconnect the external connection cord.
- Pay attention to the following when cleaning.
  - \* Unplug the power from the outlet.
  - \* Do not wipe this product with an organic solvent such as Sina or benzene.
- To prevent damage caused by static electricity, remove static electricity from the body by touching the metal (door handle or aluminum chassis) nearby before touching the product. Static electricity from the body may damage this product.
- Be aware of the following information regarding the AC adapter.
  - \* Refrain from wiring in crowded places. It can cause injury.
  - \* Refrain from wiring next to the hot air equipment. The cable sheath may come off and cause poor connection.
- We are not responsible for any economic losses such as loss of communication opportunities due to failure of this product, malfunction, problem, communication failure, power failure, lightning, etc., and interference by third parties.
- We are not responsible for any economic or mental damage caused by leakage, forgery, destruction, etc. of protection information due to non-purpose use.
- Hardware, software (firmware) appearance can be changed without prior notice.
- The software (firmware) update files inside this product are modified and functional additions are provided as part of Customer Service. We do not guarantee any details and timing of delivery.
- In general, contracts with telecommunication businesses are required for the use of public networks such as the Internet.
- Some carriers limit the number of devices accessible to the public network or set a fee according to the number of devices, so please check

the contract details with the carrier.

- Consult with the seller for delivery costs, settings, adjustments, and installation.
- This product is available based on domestic law (Electrical Household Goods Safety Act), so the warranty is valid only in the country of purchase.
- To discharge this product, follow the local government's ordinance.
- Contact your local authority for the details of the ordinance.

## Warning

- Never use a power source other than AC 220V (50/60Hz).
- Use this product in a voltage and current environment listed on the normal power label of this product.
- When used in other voltage and current environments, smoke, electric shock, fire, or product malfunction, and failure may occur.
- If it is not used it for a prolonged time, unplug it.
- Do not place the AC adapter between the wall or the bookshelf during installation.
- Do not place near or over a hot air equipment.
- Do not move the device with the AC adapter plugged in. If the AC adapter is damaged, contact the seller.
- Be sure to use accessories or dedicated AC adapters (or power cables). Using an AC adapter (or power cable) other than the provided may cause smoke, electric shock, fire, or malfunction or failure of the product.
- Avoid heating, bending, or pulling the AC adapter (or power cable). It may cause smoke, electric shock, fire, or malfunction or failure of the product. Also, make sure to hold the plug when unplugging the AC adapter (or power cable).
- Do not place objects on top of the AC adapter, cover or overlap.

- Do not use the AC adapter on high-temperature, high-moisturizing objects (carpet, sponge, paper BOX, styrofoam, etc.) to avoid risk of high temperature and fire.
- Do not plug or unplug the AC adapter with wet hands to avoid risk of electric shock.
- AC adapter should not be dusty and plug it in until the end. If dust builds up on the loose plug, it may cause fire due to moisture, etc.
- This product and AC adapter do not have lightning protection such as lightning grounding, so it is recommended to use power tabs that are lightning protected.
- Do not touch the cables connected to this product as you may be electrocuted by lightning on days of thunderstorms.
- In the event of smoke or strange smell, or if liquid or foreign matter enters the interior, unplug the AC adapter from the outlet immediately.
- Do not use this product outside of the operating environment. If used in out-of-range temperature and humidity environments, it may cause electric shock, fire or malfunction, or failure.
- Do not disassemble or modify this product. It causes electrical shock, fire, or malfunction and failure of the product. Modification is prohibited by law.
- Remove any foreign substances from the LAN cable port and the computer immediately. It may cause electric shock, fire, or malfunction of the product.
- A spill of liquid on this product may cause electric shock, fire, or malfunction or failure of the product.



## Warranty

This product has been rigorously inspected.

In the event of a failure in normal use, we will replace the product for free in accordance with the terms and conditions of this warranty.

Keep this warranty safely as it cannot be replaced.

<b>Product name</b>	RemoteViewBOX
<b>Model name</b>	RVBV0101
<b>Warranty period</b>	1 year from the date of purchase or delivery
<b>Condition</b>	The warranty covers the main body, power adapter, and LAN cable, and will replace for equivalent part. However, if the model is discontinued, it will be replaced with a subsequent model.
<b>Purchased or delivered date</b>	____ Year ____ Date Attach a proof of purchase (delivery or invoice)

### 1. Contact

Contact your purchasing or selling agent.

### 2. You are not eligible for free exchange in the following cases:

- ① He precautions were not followed in the RemoteViewBOX Installation Guide.
- ② The product has been dismantled/modified.
- ③ Failure due to natural disasters such as lightning / fire / earthquake / water damage.
- ④ Failure of the product in a non-usable environment
- ⑤ Warranty is not available.

