

# RemoteView ASP User Guide

RemoteView ASP Standard许可用户使用手册

**Version : 3.0.0**  
**Date : 2015.10**

## 声 明

<产品构成>

**ASP Version 6.0.1.1**

**Copyright © 2015 RSUPPORT Co., Ltd. All Rights Reserved**

随着产品的性能提高及功能的改善，本手册中的内容可能会随时更新，届时将不予另行通知，敬请谅解。

除本手册中说明的特殊用途以外，RSUPPORT（株）对市场性及适合性不予以任何保证。

RSUPPORT(株)对于本手册中包含的疏漏或在本资料的提供、执行及使用中所发生的直接、间接，特别是偶然或必然产生的损失不承担任何责任。

本手册的著作权及所有权归RSUPPORT(株)所有；相关权利受中华人民共和国著作权法和国际著作权条约保护。在事先未得到RSUPPORT（株）书面同意的情况下，严禁非法复制、转载本手册中的部分或全部内容。

Windows 95/ 98/ ME/ NT/ 2000/ 2000 Server/ XP/ Server 2003/ Vista/ Server 2008/ 7/ Server 2012/ 8/ 8.1/ 10 等均为他公司的注册商标并受著作权法保护。其他手册中使用的他公司所拥有的注册商标及受著作权法保护的术语仅用于引用。

© 2001-2015 RSUPPORT股份有限公司

邮 编：100102

地 址：北京市朝阳区广顺南大街16号嘉美中心写字楼1210

网 址：<http://www.rsupport.com>

电 话：010-82561810

传 真：010-84417505

## 目 录

<b>1. RemoteView 介绍 .....</b>	<b>7</b>
1.1 RemoteView是什么? .....	7
1.2. 操作 .....	7
1.3 服务的使用环境（最低/推荐配置） .....	7
<b>2. RemoteView用户页面.....</b>	<b>10</b>
2.1 主页面.....	10
2.1.1 登录.....	10
2.1.2. 会员加入.....	10
2.1.3. 会员注销.....	11
2.1.2 公告.....	11
2.2 子页面.....	12
2.2.1 页面构成(用户界面).....	12
2.2.2 菜单(LNB_Local Navigation Bar).....	12
2.2.3 工具栏 .....	13
2.2.4 远程 PC 资源管理器 .....	14
2.2.5 下方详细信息 .....	14
<b>3 菜单详细说明 .....</b>	<b>16</b>
3.1 远程PC管理 .....	16
<b>3.2 使用统计 .....</b>	<b>19</b>
3.3.环境设置 .....	20
3.3.1.信息管理 .....	20
3.3.2. 选项设置.....	21
3.3.3. 咨询信息管理 .....	22
3.3.4. 会员注销.....	23
3.3.5. 许可信息及购买.....	23
3.3.6. 在线购买信息 .....	23
3.3.7. 优惠券管理.....	23
3.3.8. RemoteView信息.....	23
3.3.9. 下载.....	24
<b>4. RemoteView代理程序安装.....</b>	<b>25</b>
4.1. 安装代理程序 .....	25
4.2. 删除代理程序 .....	28
4.2.1. 在计算机管理页面中删除 .....	28

4.2.2. 在控制面板中删除.....	29
<b>5. 远程PC管理功能及设置.....</b>	<b>30</b>
5.1. 远程控制菜单.....	30
5.2. 登记信息.....	32
2.2. 代理程序环境设置.....	32
<b>6. RemoteView Viewer 功能说明.....</b>	<b>34</b>
3.4. Viewer功能简要说明.....	34
3.5. Viewer > 主页.....	35
6.2.1 控制设置.....	35
6.2.2. 打开接收文件夹.....	35
6.2.3. 查看接收文件目录.....	35
6.2.4. 锁定Viewer.....	36
6.2.5. RemoteView播放器.....	36
6.2.6. 安全模式下重新连接.....	36
6.3. Viewer > 鼠标、键盘控制.....	36
6.3.1. 鼠标、键盘控制.....	36
6.3.2. 鼠标追踪.....	37
6.3.3. 光标指针（箭头/圆）.....	37
6.3.4. Ctrl+Alt+Del 传送.....	37
6.4. Viewer > 绘图.....	37
6.4.1. 绘图.....	37
6.4. Viewer > 视图.....	38
6.5.1. 视图设置.....	38
6.5.2. 远程显示器.....	38
6.5.3. 屏幕导航.....	38
6.5.4. 自定义调整.....	38
6.5.5. 自动调整.....	38
6.5.6. 实际大小.....	38
6.5.7. 全屏显示.....	39
6.5.8. 锁定远程画面.....	39
6.6. Viewer> 工具.....	39
6.6.1. 截屏.....	39
6.6.2. 传送URL.....	39
6.6.3. 发送文件.....	39
6.6.4. 接受文件.....	40
6.6.5. 剪贴板.....	40
6.6.6. 声音共享.....	40

6.6.7. 开始录像.....	40
6.7. Viewer > 附加功能.....	41
6.7.1. 系统信息.....	41
6.7.2. 进程信息.....	41
6.8. 连接提示窗口.....	42
卸载/安装远程打印机驱动 .....	42
6.9. 远程打印机 .....	43
6.9.1. 远程打印机安装.....	43
6.9.2. 远程打印机卸载.....	44
6.9.3. 利用远程打印机打印 .....	44
<b>7. 客户支持.....</b>	<b>46</b>

## 术语说明

术 语	说 明
<b>用户</b>	管理员或一般管理员生成的可使用RemoteView的用户
<b>用户页面</b>	用户及管理员使用服务时接入的网页
<b>本地PC</b>	管理员用于控制远程PC的计算机
<b>远程PC</b>	被用户远程控制的计算机
<b>会话Session</b>	用户PC和远程PC之间的连接状态
<b>用户账号</b>	用于登录RemoteView用户页面的账号
<b>代理程序Agent</b>	远程PC上安装的RemoteView程序
<b>Viewer</b>	用户页面中用于控制远程PC而运行的程序
<b>代理程序账号</b>	用户访问远程PC时使用的账号
<b>显示名称</b>	安装代理程序时登记的远程PC的名称
<b>P2P</b>	本地PC和远程PC之间无需经过中继服务器直接连接的方式
<b>网关</b>	本地PC和远程PC之间经过中继服务器建立连接的方式
<b>远程控制提示窗</b>	远程PC上出现的提示正在远程控制中的提示窗
<b>控制台</b>	无需通过用户页面直接运行的RemoteView程序
<b>许可</b>	RemoteView提供Standard和Enterprise两种许可，根据提供的许可版本不同功能也有所差距

## 1. RemoteView 介绍

### 1.1 RemoteView是什么？

RemoteView 是指通过 Internet 随时随地连接远距离 PC 或服务器，实现安全、快速、方便地实时远程控制的服务。

在以下情况中RemoteView可以提供帮助。

- ✓ 在家里连接办公室的PC处理业务的情况
- ✓ 在办公室里使用家里的PC和文件的情况
- ✓ 服务器管理员管理IDC中心或机房的服务器的情况
- ✓ 移动频繁的业务员编辑和撰写办公室的相关文件的情况
- ✓ 学生、教授所需的讲义及作业资料等保存在被控PC的情况

### 1.2. 操作

简单介绍利用RemoteView如何连接本地PC和被控PC。

利用RemoteView连接本地PC和被控PC时通过P2P或Gateway方式进行连接。建立会话期间利用VRVD或者GDI方式提供优质性能、功能及稳定连接。

#### 基础技术及安全

- 256-bit AES(Advanced Encryption Standard) 密码通信
- 传送数据时使用SSL(Secure Socket Layer)
- 通过自主开发的VRVD5(Virtual Remote Video Driver)提高性能和速度
- 双重登录强化安全

### 1.3 服务的使用环境（最低/推荐配置）

RemoteView用户利用用户页面可以管理被控PC。

服务使用环境推荐在如下环境中使用。

#### <Windows>

	最低配置	推荐配置
操作系统	Windows Vista	Windows Vista 以上 (32bit & 64bit)
CPU	Pentium 4 1.4 GHz	Pentium 4 2.0 GHz
内存	256MB 以上	512MB 以上
硬件容量	50MB	100MB

<b>Web 浏览器</b>	Internet Explorer 7.0 以上	Internet Explorer 8.0 以上 / Firefox 3.5 以上 / Chrome 7.0 以上 / Safari 4.0 以上
<b>网络</b>	Modem, ADSL, LAN, 支持正式 IP 或虚拟 IP (支持无线)	
<b>防火墙</b>	Out Bound 80(http) / 443(https) 端口需对外开放	

### <Macintosh>

	最低配置	推荐配置
<b>操作系统</b>	Mac OS X 10.6 以上	Mac OS X 10.10
<b>CPU</b>	基于 Intel 的 CPU	
<b>内存</b>	256MB 以上	512MB 以上
<b>Web 浏览器</b>	Safari 3.2 以上 / FireFox 3.0 以上	Safari 4.0 以上 / FireFox 3.5 以上
<b>网络</b>	Modem, ADSL, LAN, 支持正式 IP 或虚拟 IP (支持无线)	
<b>防火墙</b>	Out Bound 80(http) / 443(https) 端口需对外开放	

### <Linux> (代理程序)

	安装配置
<b>操作系统</b>	Cent OS 5.5, 5.7, 5.8, 6.2, 6.3 (32bit) Redhat OS 6.1 (32bit)
<b>数据库</b>	512MB 及以上
<b>CPU</b>	1GHz 及以上
<b>内存</b>	1GB 及以上
<b>Web 浏览器</b>	Firefox 5.0 以上
<b>网络</b>	Fast Ethernet
<b>防火墙</b>	InBound 80(http) / 443(https) 端口需对外开放

➤ 不支持 X-Window 等GUI控制。(但是支持CUI模式)

### <Windows Server>

	安装配置
<b>操作系统</b>	Windows Server 2003 Standard Edition sp1 以上
<b>数据库</b>	MS-SQL Server 2005 Express Edition 以上
<b>CPU</b>	2GHz or Faster
<b>内存</b>	1GB or Higher
<b>硬件容量</b>	500MB
<b>网络</b>	Fast Ethernet
<b>防火墙</b>	InBound 80(http) / 443(https) 端口需对外开放



### <Mobile – Android > (专用viewer APP)

	最低配置	推荐配置
操作系统(OS)	Android™ 2.3及以上	Android™ 4.04及以上
CPU	600MHz及以上	1GHz及以上
存储空间	10.3MB及以上	
分辨率	320 x 480及以上	480 x 800及以上
网络	3G 及以上, 支持Wi-Fi	

### <Mobile – iOS> (专用viewer APP)

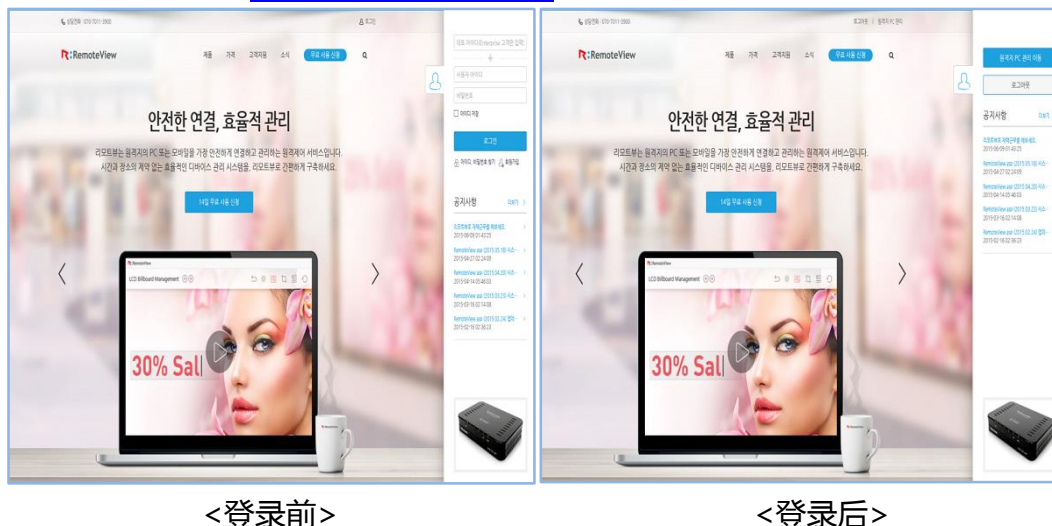
	最低配置	推荐配置
操作系统(OS)	<iPhone> iOS 5.0	<iPhone> iOS 5.0及以上
	<iPad> iOS 5.0	<iPad> iOS 5.0及以上
存储空间	10.3MB及以上	
网络	3G 及以上, 支持Wi-Fi	

## 2. RemoteView用户页面

### 2.1 主页面

RemoteView用户页面是指所有用户用于连接并使用RemoteView功能的界面。

访问URL：<https://www.rview.com/>



- 登录后，点击返回浏览器时，如不显示登录信息请点击浏览器刷新按钮后可以显示登录信息。

#### 2.1.1 登录

- **企业ID**：输入加入企业会员时登记的企业ID。  
\* Standard许可用户无需输入。
- **用户ID**：输入用户ID。
- **密码**：输入密码
- **查找用户名/密码**：登录产生问题或忘记用户名/密码的情况下，在弹出对话框输入邮箱。

#### 2.1.2. 会员加入

- 点击登录下方的“会员加入”。
- 查看使用条约、个人信息手机及使用政策后点击“同意”。  
\*不同意时无法加入会员。
- 正确输入会员信息后点击“确定”。  
\* 加入会员时免费提供Enterprise版本。  
\* 利用Standard版本通过有偿转换更新许可时可以选择使用Standard许可商品。
- 加入会员后，通过输入的邮箱地址发送认证邮件。

- E. 点击认证邮件后转移至被控PC管理页面。
- F. 可以在10台PC中安装代理程序，并且免费使用14天。  
\* 免费试用到期后通过续费可以继续使用。

### 2.1.3. 会员注销

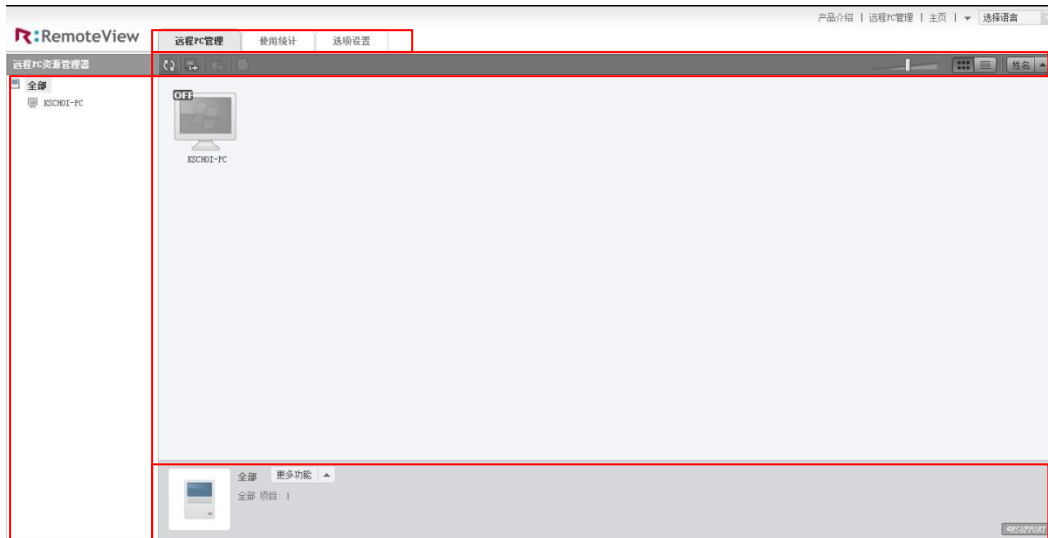
- A. 访问RemoteView主页(<https://www.rview.com>)。
- B. 进行登录。
- C. 点击环境设置选项。
- D. 在环境设置页面中点击企业版信息>会员注销。
- E. 点击注销按钮。
- F. 注销成功。
  - 使用免费试用服务或有偿服务时因不注销结束服务后可以注销会员。
  - 为防止非法注册，注销的用户名和邮箱信息6个月内不能重新申请注册，6个月后可以重新使用。
  - 有偿服务中途停止时可通过‘咨询’退费申请获得退款。

### 2.1.2 公告

产品的更新及促销活动的公告内容可在登录页面以下查看。

## 2.2 子页面

### 2.2.1 页面构成(用户界面)



#### ① 菜单 (LNB)

- 由远程PC管理、实时查看、用户管理、使用统计、环境设置五部分构成。

#### ② 远程PC 资源管理器

- 容易查看已登记的公司、群组、PC以树形结构提供的的数据。

#### ③ 工具栏

- 按主菜单分类的功能以图标形式显示在工具栏上

#### ④ 目录

- 登录的PC (代理程序) 列表

#### ⑤ 下方详细信息

- 可提供公司、群组、代理程序、用户信息，使用辅助功能右击鼠标时使用提供的Context Menu功能。

### 2.2.2 菜单(LNB\_Local Navigation Bar)



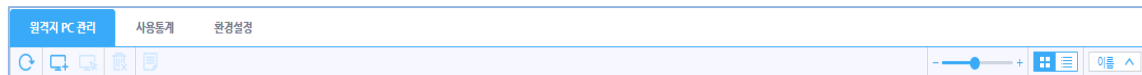
- 远程PC管理  
可以管理并远程控制企业版所有登记的PC的页面
- 使用统计  
可以以一览表和记录的形式提供在企业内使用的远程控制的统计及确认资产 (软件/硬件) 的统计的页面

- 选项设置

可针对用户的个人设置，可下载使用手册和控制台应用程序的页面

## 2.2.3 工具栏

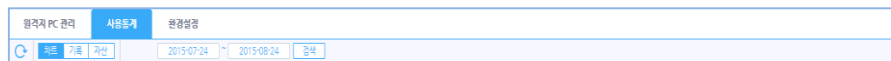
### <远程 PC 管理>



① ② ③ ④ ⑤

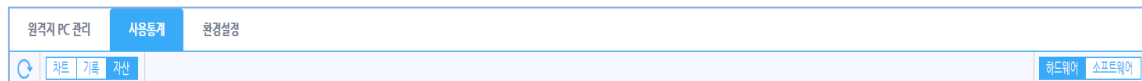
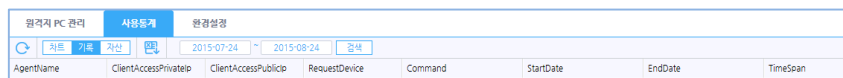
⑥ ⑦

### <使用统计>



⑨

⑩



### <选项设置>



⑩

번호	项 目	说 明
1	刷新	更新网页内容
2	添加PC	在本地PC上安装代理程序
3	远程控制	远程控制已选择的被控PC
4	删除	删除群组、代理程序、用户
5	登录信息	查看群组、代理程序及用户的登录信息
6	滑动条	调节目录的图标大小
7	查看	以列表的形式查看群组、代理程序、用户数据目录图标或列表
8	排列	以选定项目的递增排序或递减排序排列
9	统计类型	以报表、记录、资产三种形式查看导出数据统计
9	期限设置	查看设置期限内的数据统计
10	硬件/软件	查看针对选择项目的资产信息（统计）

## 2.2.4 远程 PC 资源管理器

### ● 远程 PC 列表

在公司登记的所有群组和PC目录都以树形结构的形式查看，比右击时以Context Menu形式排列的公司、群组、PC更容易管理和实现远程控制。

➤ 根据环境设置或认证产品而使用的功能差异

分 类	项 目	说 明
被控PC列表	连接确认	在PC上安装的代理程序更新为最新连接状态，针对该状态应用图标。
	远程控制	在选定的PC上进行远程访问
	远程资源管理器	运行远程资源浏览器。
	利用WOL 打开电源	运行WOL功能，打开被控PC的电源
	控制工具栏	提供系统关闭、远程画面截屏、进程运行、进程目录、服务重启、代理程序更新、邮件邀请等控制工具菜单。点击时运行以上功能。
	删除	删除选定的PC
	账户修改	修改PC远程访问的账户
	登记信息	可以查看PC的登记信息

## 2.2.5 下方详细信息

在远程PC管理和用户管理页面上，在不是弹出形态的相关领域内都可以查看公司、PC、用户的信息，利用附加信息右击鼠标时可以使用提供的Context Menu功能。(提供跟登记信息层一样的信息)



分类	项 目	说 明
全部	添加PC	添加本地PC、安装代理程序
	查看	以图标、排列、范畴三种形式查看目录
	排列标准	以选定项目的递增排序或递减排序排列
PC	连接确认	查看代理程序的当前连接状态
	远程控制	实现远程控制
	远程资源管理器	远程资源管理器弹出窗口
	利用WOL打开电源	运行WOL功能，打开被控PC的电源
	控制工具栏	运行下方工具栏所列的功能

		- 系统关闭(系统关闭、注销、重启)、系统信息、远程画面截屏、进程运行、进程目录、服务重启、代理程序更新、邮件邀请、IVPN、vPro、远程唤醒
	删除	在代理程序目录上删除
	账户修改	修改远程访问的用户ID、密码
	登记信息	查看代理程序登记信息

## 3 菜单详细说明

### 3.1 远程PC管理







-  刷新
  1. 点击[刷新]按钮。
  2. 更新Web页面的数据。
  
-  添加PC
  1. 点击[添加PC]图标
 

<访问方法>

    - a. 工具栏> 点击“添加PC”图标
    - b. 目录区-> 点击鼠标右键-> 点击“添加PC”
    - c. 详细信息 ->附加功能-> 点击“添加PC”
  2. 运行安装代理程序
  3. 安装结束



-  远程控制
  1. 目录区 -> 点击被控PC
  2. 点击[远程控制]按钮
  3. 运行远程控制
  
-  删除
  1. 点击[删除]图标.
    - <访问方法>
      - a. 工具栏>点击“删除”图标
      - b. 鼠标右击群组、代理程序-> 点击“删除”
      - c. 群组、代理程序下端详细信息-> 附加功能-> 点击“删除”
  2. 确认安全设置时弹出安全确认窗口
    - i. 设置安全确认时弹出安全确认窗口。
  3. 弹出“要删除吗？”信息窗口
  4. 点击[应用]或 [取消]按钮
    - ✓ [应用]：删除选定的群组或代理程序
    - ✓ [取消]：取消
  
-  登记信息
  1. 点击[登记信息]图标.
    - <访问方法>
      - a. 工具栏 >点击“登记信息”图标
      - b. 鼠标右击群组、代理程序->点击“登记信息”
      - c. 群组、代理程序下方详细信息-> 附加功能-> 点击“登记信息”
  2. 弹出“PC群组/代理程序 登记信息”对话框
  3. 修改数据
  4. 点击[应用]或[取消]按钮
  5. [应用]：利用已更改的数据修改登记信息
  6. [取消]：维持已有数据
    - ✓ [应用]：在本地PC上生成安装文件
    - ✓ [取消]：取消
  
-  添加WOL PC
  1. 点击[添加WOL PC]图标.
    - <访问方法>
      - a. 工具栏 > 点击[添加WOL PC]按钮
  2. 弹出添加WOL PC窗口。

3. 输入信息后点击[添加] or [取消]。

- ✓ [添加] :利用WakeOnLan登记打开电源的PC。
- ✓ [取消] :关闭窗口

-  滑动条

调节画面图标的大小

-  查看



利用图标/列表来查看页面

-  排序

按照选定的选项值进行目录排序

## 3.2 使用统计



-  刷新
  1. 点击[刷新]按钮。
  2. 更新Web页面的数据。
-    统计类型
  1. 点击[统计类型]图标。

2. 根据选择报表、记录、资产中的其中一种类型导出数据。

- 2015-07-26 ~ 2015-08-26 검색 期限设置
  1. 点击鼠标输入
  2. 弹出日历表
  3. 选择开始日期、结束日期
  4. 点击[检索]按钮

### 3.3.环境设置

#### 3.3.1.信息管理

可以查看及更改用户的账户信息。

➤ 无法更改用户ID

- 输入或更改的数据可连接管理员的相关账户信息。

### 3.3.2. 选项设置



- 全部使用代理程序 - 安装的代理程序应用全部选项
- 单独设置代理程序 - 设置各个代理程序单独选项  
(选择被控PC选项> 右击安装的代理程序> 选择登录信息 > 选择代理程序选项卡> 激活单独设置代理程序选项)

#### ● 普通设置

- 复数选择功能  
设置是否使用利用 Ctrl, Shift + 鼠标的复数选择功能。
- 鼠标右击功能 (Context Menu)  
设置是否使用鼠标右击的服务菜单。

#### ● 设置远程控制功能

- 剪贴板自动同步  
设置自动同步Viewer菜单的剪贴板功能。

#### ● 远程控制品质设置

- 控制模式

设置根据被控PC环境的控制模式（高速控制模式或图形控制模式）。

- 画面颜色

设置Viewer的画面颜色。

- 颜色值越低控制速度越快。

- 画面安全设置

- 远程控制开始时自动锁定远程画面  
远程控制开始时被控PC画面变为黑色
- 远程控制结束时锁定系统  
远程控制结束时被控PC切换至Windows登录画面
- 远程控制中Viewer未使用时处理  
在远程控制中设置的时间期间不使用可以设置为锁定Viewer画面或结束。

- 其他安全设置

- 设置时密码重新确认

### 3.3.3. 咨询信息管理

可以查看客户的咨询信息。

### 3.3.4. 会员注销

- 点击注销按钮进行注销。
  - 使用免费试用服务或有偿服务时因不注销结束服务后可以注销会员。
  - 为防止非法注册，注销的用户名和邮箱信息6个月内不能重新申请注册，6个月后可以重新使用。
  - 有偿服务中途停止时可通过‘咨询’退费申请获得退款。

### 3.3.5. 许可信息及购买

可以查看许可状态及许可在线购买。

许可状态	购买方法	说明
免费试用	新购买	免费试用许可状态下无法进行购买
	切换至有偿	点击切换至有偿按钮后可以更改数量、更新许可
试用到期	新购买	删除到期许可后点击激活的新购买按钮进行购买
	切换至有偿	点击切换至有偿按钮后可以更改数量、更新许可
有偿试用	更新	点击更新按钮可以延长许可
	购买追加PC	点击购买追加PC按钮可以追加购买PC
	新购买	点击新购买按钮可以购买许可
	升级	点击升级按钮可以升级为Enterprise版本
有偿试用到期	更新	点击更新按钮可以更新到期的许可
	新购买	点击新购买按钮可以购买许可

### 3.3.6. 在线购买信息

在线可以查看购买的许可信息。

### 3.3.7. 优惠券管理

点击持有的优惠券购买许可时可以查看购买信息。

### 3.3.8. RemoteView信息

可以查看与产品名称、版本、类别有关的链接（产品咨询、主页）信息。

- 产品信息
 

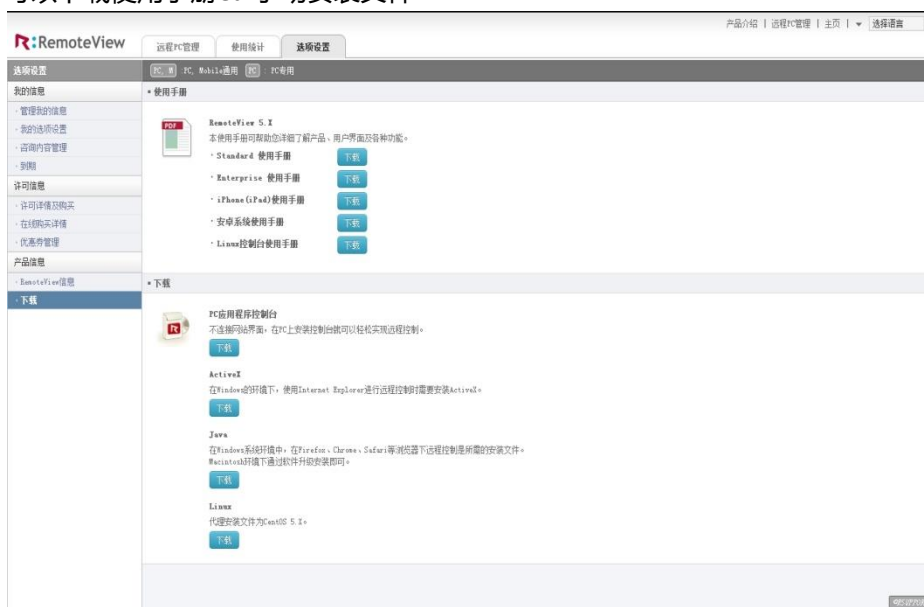
可以查看产品（服务）名称和最新版本、Copyright 信息。
- 咨询
 

提供产品咨询和主页的链接。

分类		说明
产品咨询	使用咨询	打开RemoteView主页>客户支持>咨询新窗口
	联盟咨询	打开RSUPPORT主页>客户支持>在线咨询新窗口
	邮箱	在PC上安装邮箱客户时就会打开相关邮箱客户的写邮件窗口。 <b>* 不安装时，会弹出无法进行作业的信息窗口。</b>
直接进入	RSUPPORT主页	打开RSUPPORT主页新窗口。
	RemoteView主页	打开RemoteView主页新窗口。

### 3.3.9. 下载

可以下载使用手册& 手动安装文件



- 使用手册

可以下载 5 套使用手册，点击[下载]链接时弹出文件下载窗口，通过点击“打开”、“保存”、“取消”按钮即可查看使用手册。

分 类		说 明
ASP	Standard 使用手册	为在台式计算机环境下通过Web使用RemoteView企业版ASP的用户准备的使用手册
	Enterprise 使用手册	在桌面环境下使用Enterprise许可产品的用户使用手册
移动设备	iPhone/iPad	为 通过iPhone/iPad使用RemoteView的用户 准备 的使用手册
	安卓	为通过安卓系统移动设备使用RemoteView的用户准备



		的使用手册
控制台	Linux 控制台	使用Linux环境的用户使用手册


- 下载  
PC 应用程序控制台  
可以下载 PC 应用程序控制台安装文件。
- 手动安装文件  
在 PC 机上可以手动安装下载的 ActiveX、java 安装文件。
  - ◆ ActiveX : 基于 Windows 的 PC 中使用 Internet Explorer 浏览器时远程控制所需的安装文件
  - ◆ Java : 在 Windows 环境 PC 的 Firefox、Chrome、Safari、Opera 浏览器远程控制时需要的安装文件

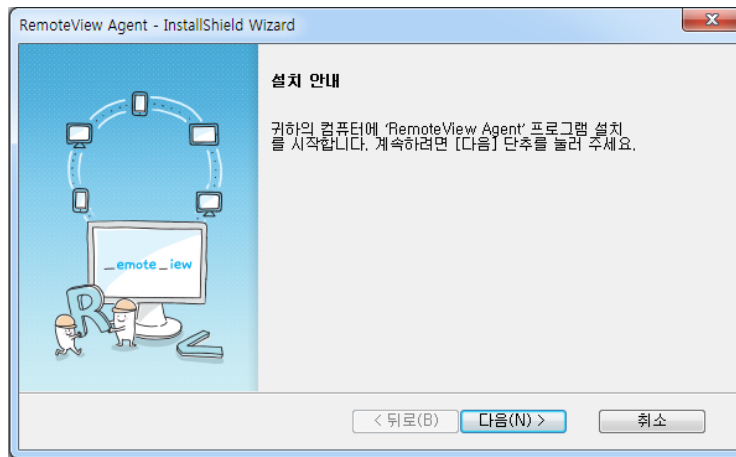
\* Machintosh 环境下通过软件升级安装

## 4. RemoteView代理程序安装

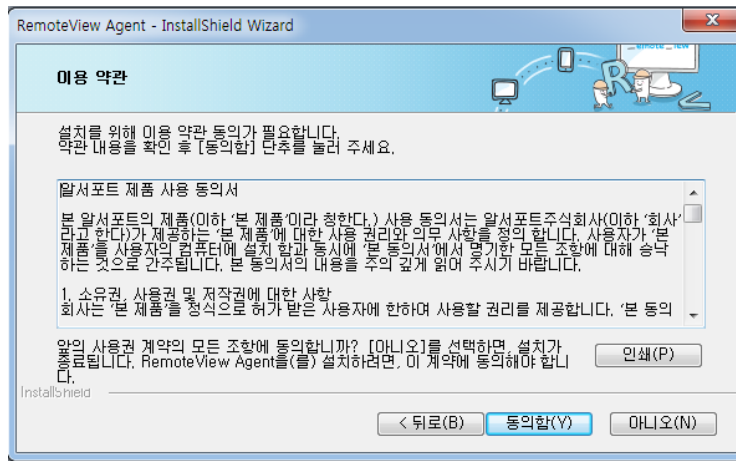
详细介绍安装/删除远程控制代理程序的相关方法。

### 4.1. 安装代理程序

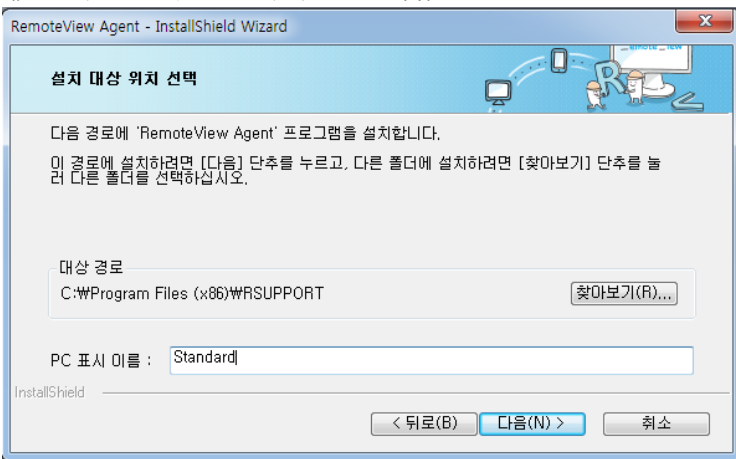
- 登录用户页面。
- 在远程PC管理中点击[添加PC]()。
  - 安装准备过程中确认是否存在已安装的代理程序。  
(Windows Vista以上环境时需激活UAC窗口。)
  - 点击添加PC有以下两种方法。
    - 点击工具栏的添加PC图标，右击鼠标后出现的菜单中的“添加PC”选项
- 点击[下一步]按钮。



B. 使用使用条约内容。（确认 'A' 之后点击[下一步]按钮。）



C. 输入安装代理程序的文件夹及PC显示名称。



➤ 在系统中显示设置的计算机名称。

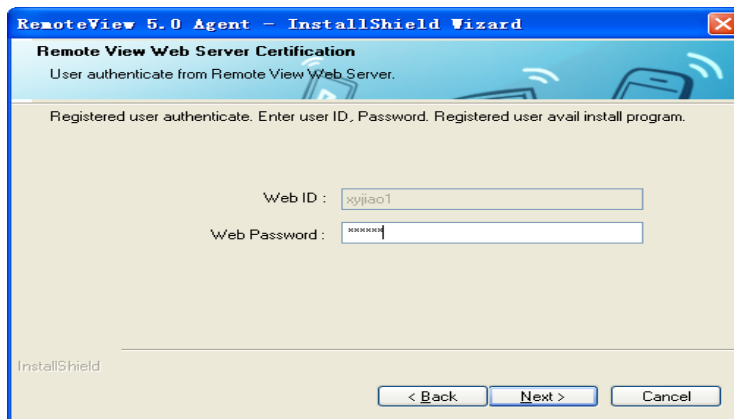
D. 使用Proxy Server环境时针对本人的环境选择选项。

关于Proxy Server信息，请向网络管理员咨询。

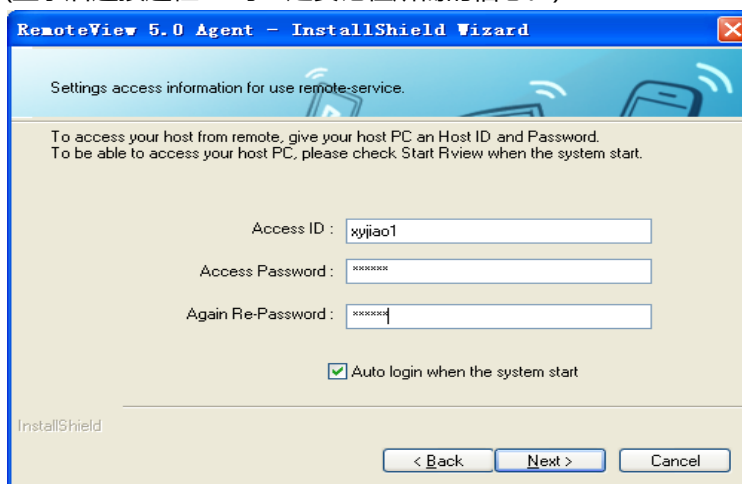


- 使用Proxy Server环境时选择使用Proxy选项时根据自己的环境选择并设置。Proxy Server信息可以咨询网络管理员。

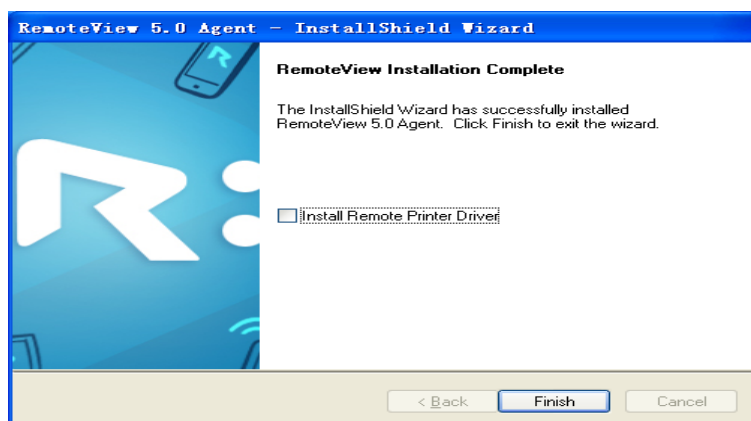
E. 输入用户页面登记账号的密码。



F. 连接代理程序时，输入要使用的代理程序连接账号。  
(登录后连接远程PC时一定要记住所需的信息。)





G. 如需安装远程打印，在选项中确认后，安装结束。



- 使用Proxy Server环境时选择使用Proxy选项时根据自己的环境选择并设置。Proxy Server信息可以咨询网络管理员。

H. 安装代理程序（登记远程PC）结束并更新后，远程PC任务栏的系统托盘上就会出现RemoteView代理程序图标。



- 安装代理程序后可进行自动更新，代理程序登录后 windows 右下方会出现  图标。如果代理程序没有登录，则右击  代理程序登录或重启。


I. 登录的代理程序（远程PC）用户页面>在远程PC管理上可以确认。

安装后管理员可在有互联网的其他场所登录RemoteView主页(<https://www.rview.com>)后在“计算机管理”中远程控制安装有代理程序的PC。  
详细事项可参照被控PC连接部分。

## 4.2. 删除代理程序

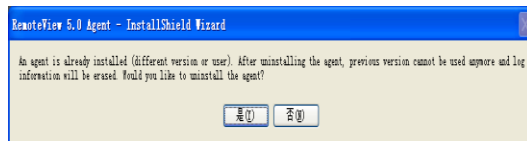
不想远程控制时可以删除安装在被控PC的代理程序。  
通过以下方法进行删除。

### 4.2.1. 在计算机管理页面中删除

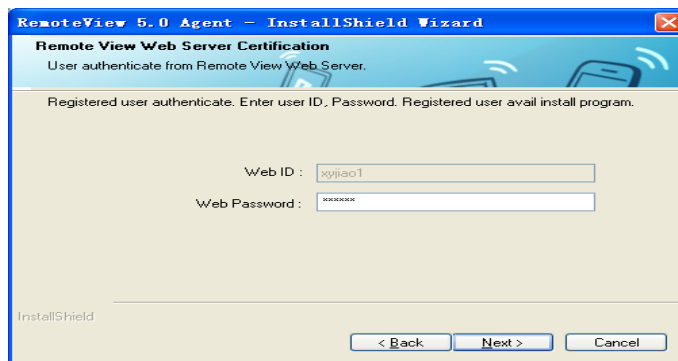
- 登录用户页面。
- 在远程PC管理中点击[添加PC]()。
  - 安装准备过程中确认是否存在已安装的代理程序。  
(Windows Vista以上环境时激活UAC窗口)

#### 4.2.2. 在控制面板中删除

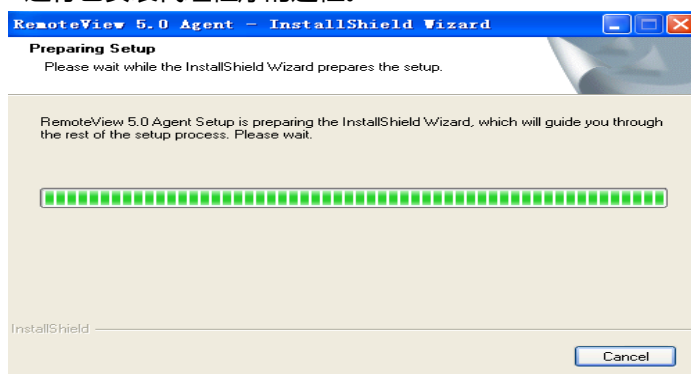
- A. 运行Windows中的控制面板。
- B. 点击“控制面板>程序及功能”。
- C. 在程序列表中选择“RemoteView Agent”。
- D. 点击“卸载”按钮。
  - 在安装过程中查看是否存在已安装的代理程序。  
(Vista及以上环境中UAC处于开启状态时弹出用户账号控制窗口)
- E. 弹出不同版本或不同用户的RemoteView代理程序安装信息。



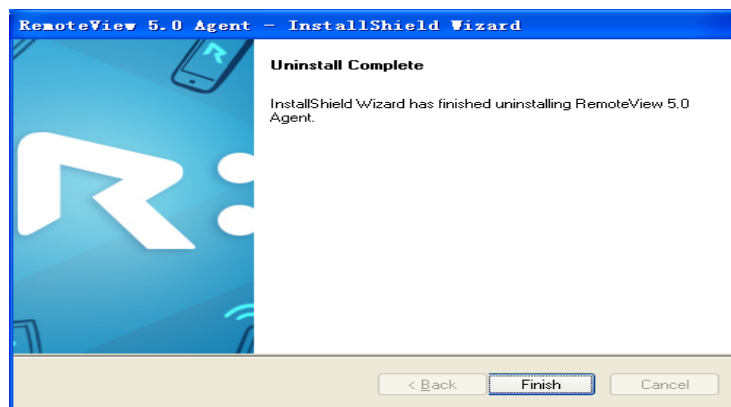
- F. 输入用户页面登录账号的密码。



- G. 运行已安装代理程序的进程。



- H. 完成代理程序删除。



- I. 完成代理程序删除后，RemoteView代理程序在“开始”菜单层中消失。

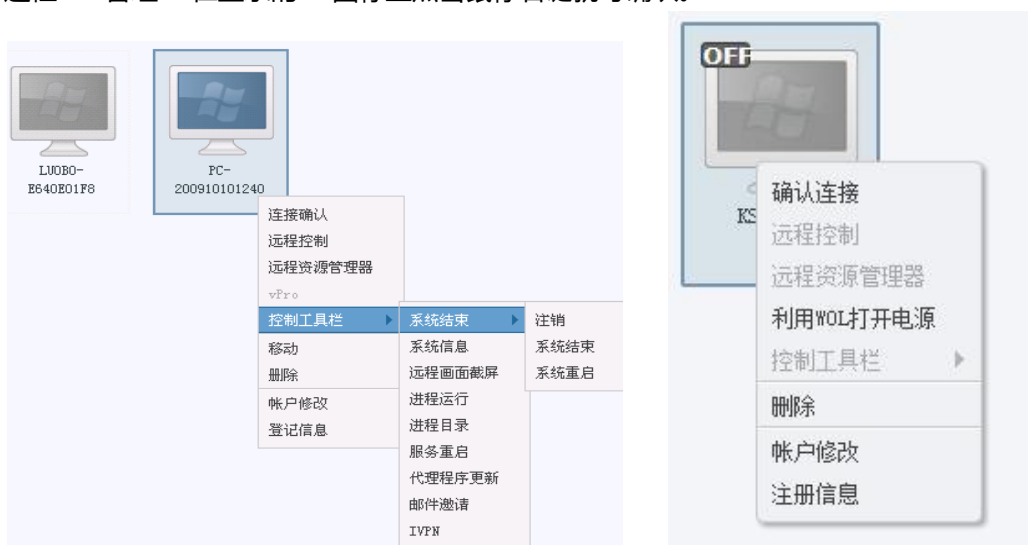


## 5. 远程PC管理功能及设置

### 5.1. 远程控制菜单

RemoteView即使不需要直接远程控制也可以管理被控PC。点击要控制的PC图标右击鼠标后运行菜单。

远程 PC管理 >在登录的PC图标上点击鼠标右键就可确认。



菜单	功能
----	----

<b>连接确认</b>		确认远程PC的代理程序是否运行（登录状态）
<b>远程控制</b>		使用RemoteView Viewer远程连接远程PC
<b>远程资源管理器</b>		运行远程资源管理器，以FTP方式和远程PC收发文件
<b>利用WOL打开电源</b>		运行WOL功能，打开被控PC的电源
<b>控制工具栏</b>	系统关闭	可以注销、重启或关闭远程PC
	系统信息	可以确认远程PC的软硬件系统信息
	远程画面截屏	操作远程PC时可以在用户的PC上进行远程PC画面截屏，不保存截屏的画面
	进程运行	在远程PC上可运行特定进程
	进程目录	在远程PC上可以确认和关闭运行中的进程目录
	服务重启	重启远程PC的代理程序
	代理程序更新	更新远程PC的代理程序
<b>删除</b>		删除选定的PC.
<b>账户修改</b>		修改远程连接用户的认证ID和密码。
<b>登记信息</b>		确认及修改代理程序信息。

## 5.2. 登记信息

可以查看或修改登录的被控PC访问账号信息或基本连接方式等的被控PC详细登录信息。



可以修改及查看以下事项。

### [代理程序信息]

- 可以查看被控PC信息、网络信息及服务器连接信息。

### [代理程序选项]

- 可以进行远程控制品质设置、远程控制功能设置及画面安全设置。

输入修改的内容点击下方“确定”按钮可进行修改。

## 2.2. 代理程序环境设置

安装代理程序后鼠标右击被控PC下方的图标通过环境设置菜单可以修改相关设置。环境设置分为普通设置、安全设置及网络设置。

### [一般设置]

#### ✓ 基本设置

- 显示名：可以修改远程控制 > 远程PC登记的PC名称
- 共享文件夹：保存由被控PC处收到的文件的文件夹。文件夹的位置可以更改。
- 自动登录：系统启动后自动运行代理程序并登录。

#### ✓ 代理服务器设置

- 远程PC使用代理上网时，可直接在此启用“使用代理”选项
- 输入代理并保服务器信息存





如果可以直接上网或不使用代理上网时，则无需进行代理设置。

#### [安全设置]

- ✓ 设置Agent访问帐户
  - 设置访问远程PC时的认证帐户
- ✓ 设置系统访问MAC Address
  - 设置后，只可以在登记的MAC地址上访问远程PC




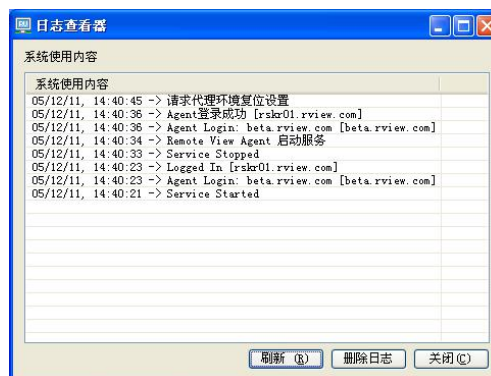
#### [网络设置]

- ✓ 系统访问IP受限设置
  - 设置后，只可以在登记的IP地址上访问远程PC
- ✓ 系统访问IP受限范围设置
  - 设置后，只可以在登记的IP地址范围内访问远程PC



#### ※ RemoteView 日志查看器

RemoteView Agent具有记录会话连接信息的功能，并会保存在安装有Agent程序的电脑上。鼠标右键单击远程PC桌面右下端的  图标，选择“查看日志”菜单即可运行日志查看器。



## 6. RemoteView Viewer 功能说明

### 3.4. Viewer功能简要说明

主菜单	子菜单	说明
 <b>主页</b>	控制设置	设置远程连接及控制环境。
	打开接收文件夹	远程控制中打开从远程PC处发送的文件夹。
	查看接收文件目录	远程控制中查看从远程PC处接收的文件列表
	锁定Viewer	远程控制中用户离开时，可以锁定Viewer
	RemoteView 播放器	可以播放录像文件
	安全模式下重新连接	重启被控PC后在安全模式下启动后Viewer窗口可显示被控PC画面
	结束	结束远程支持。
 <b>鼠标 键盘</b>	鼠标、键盘控制	客服获得远程PC的鼠标/键盘控制权。
	鼠标追踪	在客服PC上出现远程PC的鼠标移动情况。
	光标指针（箭头）	在远程 PC上以箭头的形式显示光标指针。
	光标指针（圆）	在远程 PC上以圆的形式显示光标指针。
	传送Ctrl+Alt+Del	在远程 PC上传送Ctrl+Alt+Del键。
 <b>绘图</b>	曲线	在远程PC上绘制自由曲线
	箭头	在远程PC上绘制箭头
	直线	在远程PC上绘制直线
	长方形	在远程PC上绘制长方形
	圆	在远程PC上绘制圆形
	线宽	调整图形和线条的粗细
	颜色	调整图形和线条的颜色
	清屏	清除绘制的痕迹
	双向绘图	本地PC和远程PC的用户都可以在远程PC的画面上绘图
 <b>桌面</b>	画面设置	在Viewer中以一定的比率调节画面的大小
	远程显示器	远程 PC为多显示器时，选择要支持的显示器。
	桌面导航	远程PC的画面比Viewer画面大时，可以搜索到看不到的部分。
	自定义调整	在Viewer中可以以25%~200%的比率调整画面的大小。
	自动调整	针对用户桌面自动调整窗口大小。
	实际大小	在用户Viewer上可以看到远程PC的分辨率大小。
	全屏	将用户桌面全屏显示。

	锁定远程画面	锁定远程 PC的画面。
 <b>工具</b>	截屏	远程PC桌面在用户PC上以PNG 文件形式保存。
	传送URL	用户向远程PC传送URL。
	发送文件	用户PC的文件发送到远程PC
	接收文件	用户PC接收远程 PC的文件
	剪贴板	交换用户 PC和远程 PC的剪贴板内容
	声音共享	和用户共享远程 PC声音。
 <b>附加功能</b>	系统信息	确认远程 PC的系统信息。
	进程信息	确认/结束远PC的进程信息。

### 3.5. Viewer > 主页

#### 6.2.1 控制设置

远程控制连接时，可以设置应用环境。连接后，可以修改设置。

<b>基本连接</b>	<b>网络</b>	根据网络状态选择是否需要压缩数据。 <b>一般网络环境</b> ：压缩并传送数据。 <b>高速网络环境</b> ：不压缩数据，直接传送。
	<b>控制模式</b>	根据远程PC环境选择控制模式。 <b>高速控制模式</b> ：使用虚拟驱动检测画面。 <b>图形控制模式</b> ：不使用虚拟驱动检测画面。
	<b>画面颜色</b>	选择RemoteView Viewer中显示的画面颜色。
	<b>画面品质</b>	一般网络环境下，调节画面品质。
<b>桌面共享</b>	<b>远程分辨率</b>	可以调节远程PC的分辨率。
	<b>远程色相</b>	可以调节远程PC的色相。
<b>画面滚动</b>	<b>自动滚动</b>	当远程PC桌面比用户PC桌面大时，Viewer下侧和右侧就会出现滚动条。设置选项时，只需移动鼠标即可上下、左右移动画面。
	<b>拖动</b>	当远程PC的屏幕比较大时，可以通过鼠标拖动滚动条查看画面。

#### 6.2.2. 打开接收文件夹

远程控制中，当接收到来自远程PC处文件时，打开保存文件的文件夹。

- **文件保存位置**：共享文档(或 公用文档)\Rsupport\RemoteView\Received Files

#### 6.2.3. 查看接收文件目录

远程控制中，当接收到来自远程PC出文件时，可查看接收的文件目录，点击文件名即可打开文件。

## 6.2.4. 锁定Viewer

远程控制中用户离开位置时，运行锁定Viewer功能，就不能使用Viewer的所有功能。解除锁定时只需输入用户账号或代理程序账号的密码即可。

## 6.2.5. RemoteView播放器

播放录像文件

- A. 运行Viewer主菜单  中的**RemoteView播放器**。
- B. 点击播放器界面左下方的  按钮，选择要播放的视频文件。
- C. 点击播放按钮即可播放视频。

**RemoteView播放器也可以在%temp%/rvconsol50目录中通过SCamPlayeru.exe运行，未安装RemoteView播放器的电脑中无法播放通过RemoteView录制的视频文件。**

播放器界面功能说明：



- ① 选择要播放的视频文件。
- ② 查看所选视频文件的相关信息。
- ③ 调整视频播放画面的大小。
- ④ 播放按钮。
- ⑤ 关闭录像文件的播放。
- ⑥ 对当前正在播放的录像文件进行前进后退操作。
- ⑦ 按照1~10倍的比率调整播放速度。

## 6.2.6. 安全模式下重新连接

被控PC在安全模式下重启后可重新连接远程控制。

## 6.3. Viewer > 鼠标、键盘控制

### 6.3.1. 鼠标、键盘控制

远程控制连接后点击鼠标、键盘控制键的状态。用户就可以控制远程PC，不点击鼠标、键盘控制键时，就无法控制远程PC。

### 6.3.2. 鼠标追踪

点击鼠标追踪时，用户可以移动远程PC的鼠标。

### 6.3.3. 光标指针（箭头/圆）

在远程PC上显示箭头/圆墨阳的光标指针，远程控制时需要特定位置或显示移动时可以容易地告知客户。

### 6.3.4. Ctrl+Alt+Del 传送

向远程PC传送Windows系统的Ctrl+Alt+Del组合键功能。

## 6.4. Viewer > 绘图

### 6.4.1. 绘图

远程控制时，用户和远程PC可同时在远程PC桌面上画曲线、直线、四边形、圆，且可以更改线条的粗细及颜色。客户邀请绘图时，点击连接提示窗口中的绘图图标即可在自己的桌面上绘图。

## 6.4. Viewer > 视图

### 6.5.1. 视图设置

根据用户和远程PC屏幕分辨率，可以实现多视图设置。连续点击Viewer窗口的视图设置图标时，就会按照一定比例缩小Viewer中的显示画面。

- A. **适应远程画面**：按照远程PC的分辨率大小来查看用户Viewer。
- B. **适应本地画面**：根据Viewer的大小来查看远程PC的画面。
- C. **自动调整Viewer窗口大小**：画面扩大/缩小时，自动调整Viewer的窗口大小。



### 6.5.2. 远程显示器

远程PC接有两台以上显示器时，用户可以选择其中之一进行控制并使其显示在用户Viewer窗口中。

### 6.5.3. 屏幕导航

远程PC的画面比Viewer窗口大时，可以查看到不能直接显示的部分。

### 6.5.4. 自定义调整

用户可根据控制环境要求按照25~200%的比例调整Viewer窗口中显示画面的大小。

### 6.5.5. 自动调整

根据用户Viewer窗口的大小自动调整远程PC的屏幕大小。

### 6.5.6. 实际大小

根据远程PC的分辨率大小显示在用户的Viewer窗口中。

### 6.5.7. 全屏显示

根据用户显示器的大小将用户Viewer中的画面全屏显示在用户屏幕上。



### 6.5.8. 锁定远程画面

远程控制时可以锁定远程PC的屏幕，防止其他人看到远程作业内容。

## 6.6. Viewer > 工具

### 6.6.1. 截屏

可以对当前控制中的远程PC画面截屏，并以PNG文件格式保存在用户PC上。

- **文件保存路径**：共享文档(公用文档)\Rsupport\RemoteView\Capture

### 6.6.2. 传送URL

用户只需通过传送即可打开远程PC的Web浏览器并转至相应的网页。

### 6.6.3. 发送文件

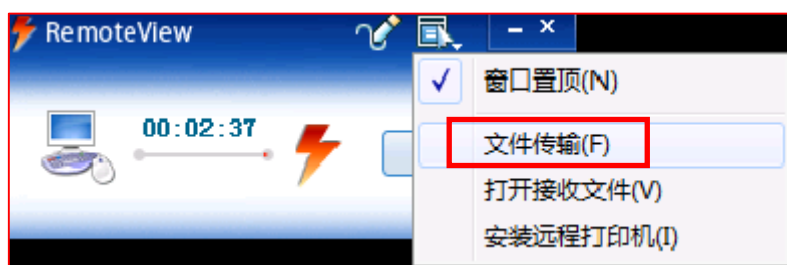
从用户PC处发送文件到远程PC.支持**Drag&Drop** 和 **Copy&Paste**功能，选择用户PC上的文件后可以将其拖至Viewer窗中远程PC的指定文件夹或直接进行复制粘贴。

- **文件保存路径**：共享文档(公用文档)\Rsupport\RemoteView\Received Files

#### 6.6.4. 接受文件

从远程PC接受文件本地用户PC. 支持**Drag&Drop** 和 **Copy&Paste**功能 (支持 Ctrl+C / Ctrl +V )选择远程PC上的文件后, 可以将其拖至用户的指定文件夹或直接进行复制粘贴。

**从远程PC中向本地用户传送文件时, 可以点击连接提示窗口的文件传送菜单进行发送, 也可以将文件直接拖至连接提示窗口中进行发送。**



- **文件传送路径**：共享文档(公用文档)\Rsupport\RemoteView\Received Files

#### 6.6.5. 剪贴板

查看并同步用户PC和远程PC的剪贴板内容。

#### 6.6.6. 声音共享

在用户PC上可以听到远程PC播放的声音。

**\* 根据声卡种类的不同, 有可能影响声音共享功能的使用。**

#### 6.6.7. 开始录像

远程控制时, 本地PC可以对控制的远程PC进行画面录像。录像结束后, 录像文件按照日期自动保存在本地PC上。

- **文件保存路径**：共享文档\Rsupport\RemoteView\Cam

**\* RemoteView 服务的录像文件只能以RSUPPORT公司自身开发的文件格式(\*.rsfx)复制, 其他通用的视频播放不能复制。**

#### ※ 远程资源管理器

用户在使用RemoteView时, 即使不进行远程控制, 也可以通过自带的远程资源管理器功能进行文件传输。具体可以打开RemoteView主页, 登录后在远程控制菜单 > “**远程资源管理器**” 中可以进行操作。



## 6.7. Viewer > 附加功能

为了用户使用方便，辅助功能弹出窗口中提供固定功能。

Tip!



[弹出窗口不固定状态]



[弹出窗口固定状态]

### 6.7.1. 系统信息

可以查看远程PC的进程信息(H/W, S/W)。

### 6.7.2. 进程信息

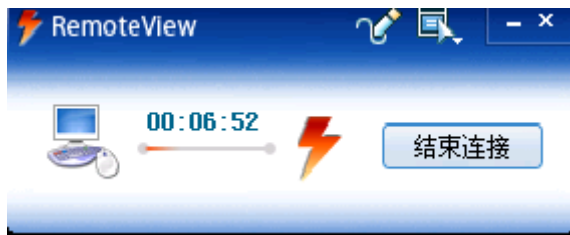
可以查看远程PC的进程信息，同时可以结束运行中的进程信息。

## 6.8. 连接提示窗口

远程控制时，不仅在远程PC屏幕的右下角显示“远程控制中”的字样，而且会出现连接提示窗口。

通过此窗口可以在远程PC中执行多种功能。

**关闭连接窗口将会断开用户PC同远程PC间的连接。**



### 连接提示窗口功能介绍

功 能	说 明
绘图	可以在远程PC上绘图
窗口置顶	使连接提示窗口总是显示在最上的位置
文件传输	向用户PC发送文件
打开接收文件	打开从用户PC接收的文件
卸载/安装远程打印机	卸载/安装远程打印机驱动

## 6.9. 远程打印机

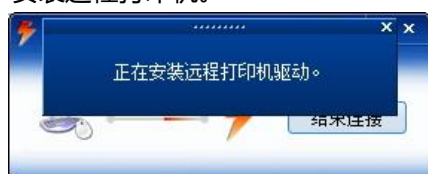
远程支持时远程PC端的资料通过连接管理员计算机的打印机打印时，利用该功能在远程PC处安装虚拟打印机驱动即可实现在用户PC上打印出来的资料。

### 6.9.1. 远程打印机安装

- 安装代理程序时安装  
安装代理程序时，可以确认是否安装远程打印机并进行安装。
  - 在连接提示窗口中安装  
不安装远程打印机或卸载后重装时，点击远程PC连接提示窗口>辅助功能>安装远程打印机按钮就可以安装。
- A. 弹出连接提示窗口。
  - B. 点击辅助功能>安装远程打印机。



- C. 安装远程打印机。



- D. 通过远程打印机可以打印。

## 6.9.2. 远程打印机卸载

可以卸载已安装的远程打印机。

- A. 弹出连接提示窗口。
- B. 点击辅助功能>远程打印机卸载。



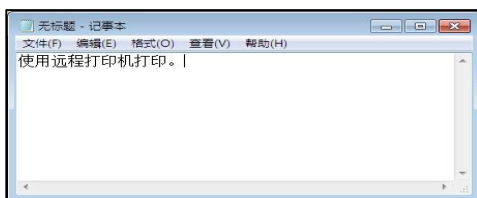
- C. 卸载远程打印机。



## 6.9.3. 利用远程打印机打印

安装远程打印机驱动后被控PC的文件可以通过本地PC的打印机进行打印。

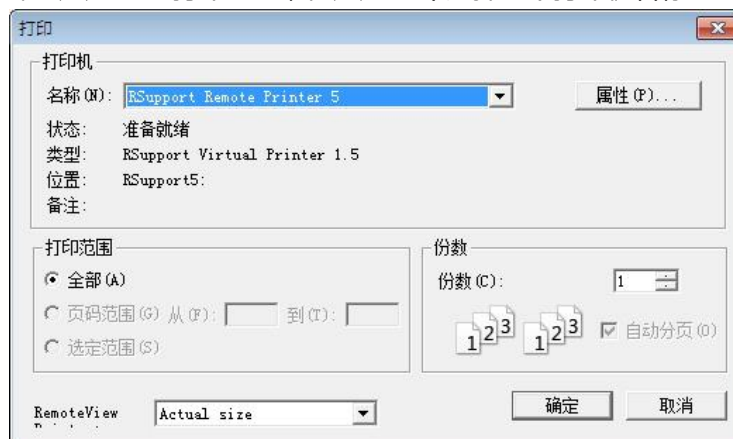
- A. 打开并打印远程PC中要打印的文档。



- B. 弹出远程PC的打印窗口，在“选择打印机”设置中选择“Rsupport Remote Printer 6”并进行打印。



C. 弹出用户PC的打印窗口，在用户PC中选择一个打印机名称。



D. 选择后开始打印。

E. 通过用户PC中设置的打印机可以打印远程PC的材料。

## 7. 客户支持

为了便于用户更好的掌握RemoteView 5.0 ASP 的使用方法，特制定本文档。如果对本文档有疑问或要获取更多的相关信息，请参考下面的内容。

### **RSUPPORT(株) 公司主页**

登录RSUPPORT的公司主页可以查询到RemoteView 5.0 ASP相关的技术问答和最新的帮助信息。对于为收录的内容，欢迎留言提问。



For more information about RSUPPORT, please visit  
<http://www.rsupport.com>

**Korea :**

서울특별시 송파구 위례성대로 10 (에스타워 11, 12, 15층)

전화 : +82-70-7011-3900

팩스 : +82-2-479-4429

기술문의 : [support.kr@rsupport.com](mailto:support.kr@rsupport.com)

구매문의 : [sales.kr@rsupport.com](mailto:sales.kr@rsupport.com)

기타문의 : [info.kr@rsupport.com](mailto:info.kr@rsupport.com)

**Japan :**

〒105-0001

東京都港区虎ノ門1-2-20 第3虎の門  
電気ビル

TEL: +81-3-3539-5761

FAX: +81-3-3539-5762

お問い合わせ:

[support.jp@rsupport.com](mailto:support.jp@rsupport.com)

Sales: [sales.jp@rsupport.com](mailto:sales.jp@rsupport.com)

Info: [info.jp@rsupport.com](mailto:info.jp@rsupport.com)

**USA :**

333 Sylvan Avenue Suite 110,  
Englewood Cliffs, NJ 07632, USA

Phone: +1-888-348-6330

Fax: +1-888-348-6340

Tech: [support.us@rsupport.com](mailto:support.us@rsupport.com)

Sales: [sales.us@rsupport.com](mailto:sales.us@rsupport.com)

Info: [info.us@rsupport.com](mailto:info.us@rsupport.com)

**China :**

北京市朝阳区广顺南大街 16 号嘉美中心  
写字楼 1210

电话: +86-10-8256-1810

传真: +86-10-8256-2978

支持咨询: [support.cn@rsupport.cn](mailto:support.cn@rsupport.cn)

业务咨询: [sales.cn@rsupport.cn](mailto:sales.cn@rsupport.cn)

销售咨询: [info.cn@rsupport.cn](mailto:info.cn@rsupport.cn)